

# 2007.3

## No.715



平成19年3月14日発行  
岩手県●紫波町  
〒028-3390 紫波町日詰字西裏23-1  
担当/企画課 TEL:019-672-2111  
印刷●川口印刷工業株式会社

ポータルサイト <http://www.town.shiwa.iwate.jp/>

SHIWA-NET

# しわネット



## 特集

町で元気な子どもを育てよう

# 子どもの笑顔は

# まちのパワー。

すこやかカレンダー

我が家の人気メニュー

「食育推進フォーラム出展料理レシピ」集

農業委員会だより

農作業標準料金

● 体協だより ..... 10

● 教振だより ..... 12

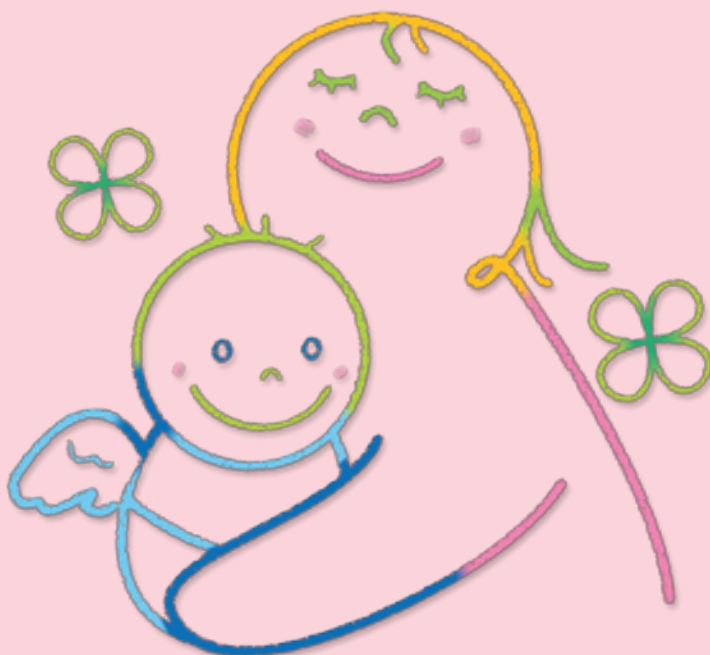
● GO!GO!公民館 ..... 20

長岡公民館／赤沢公民館 ..... 20

● 暮らしの健康メモ ..... 21

「肝炎ウイルス検査を受けましょう!」..... 21  
健康レシピ／おばあちゃんの味、野菜みそ

● 野村胡堂・あらえびす記念館 ..... 24



# 今冬暖かく 夏が心配

今年は、例年になく暖かい冬を過ごすことができました。暮らしが楽でありましたのは、皆さんも同じであつたと思います。今年の正月三が日は、穏やかな快晴が続き、一年が平穏な年であるかのような日和でありました。二月末まで真冬日は無く、毎朝犬と共に歩くことを日課としていますが、寒いと感じたことがなかったほどです。今年のあいさつは、「温かくいいですね」という言葉で始まりました。しかし、次に思い浮かぶのは、夏の気候の心配です。我々は心配性と思いやりのある国民だといつも思っておりますが、平穩で夏らしい夏であつてほしいと願っています。

行政の仕事に除雪作業があります。今年は数回の出勤で終わり、予算も少して済みそうですが、昨年は三年分出勤しましたので、トータルでは差が出ない状況であります。今年の過ごしやすさと、昨年の最悪な状況から、昨年と今年、どちらも異常気象であつたの

だと思ひます。

我々地方自治体は、災害発生が最も恐れる事態であり、いつ何が発生するか見当がつかないため、さまざまな予防対策に努めています。

最近の自然災害の傾向として、予想を超えた規模で発生することが多く見られます。これは、人類が環境破壊を招いたことから来ている現状なのかと推測します。

我々の住んでいる地球は一つだけあります。住み変えることはできません。住み続けるために何が大切か、それぞれが考えるときでありましょう。異常気象が二年連続し、異常気象であるというだけで済ますことではなく、住む環境に負担をかけないためには、何が必要なのかを考え、みんなで災害のない地域にして参りましょう。

藤原 孝

皆さんの声をお受けします。

「町長への手紙」

手紙を通して対話すること、住み良い町づくりに役立てていきます。返信いたしますので、差出人欄を記入の上、お気軽にお寄せください。折り込みの便せんまたは、ファクシミリ、電子メールで受け付けます。十九年度は、六月、九月、十二月、翌三月に配布する予定です。

## （臨時窓口の開庁）

# 証明書など土日も利用可

混雑を解消するために

毎年3月中旬から4月上旬にかけては、転入や転出の手続きをする人が集中するため、窓口が大変込み合います。役場では混雑が予想される期間に限定し、土曜日と日曜日についても、左記の内容で「臨時窓口」業務を行います。

## 利用できる課 町民課、福祉課

利用できる手続き（窓口に限定した業務に限ります）

町民課 町民窓口室

○住民異動届出（転入・転出など）

○戸籍届出

○各種証明書の交付

（住民票、印鑑証明書、戸籍証明書、住基カード、所得証明書、資産証明書、軽自動車納税証明書）

○印鑑登録

町民課 国保年金室

○国保、年金の加入届と喪失届

○乳幼児、妊産婦、重度心身障害者、母子家庭、寡婦医療費の申請

○老人保健医療費の申請

○高額療養費などの申請

福祉課 福祉推進室

○障害者手帳の住所変更手続き

○障害者福祉サービスの利用申請

○補装具、日常生活用具給付申請

○特別障害者手当、障害児福祉手当給付申請

福祉課 子育て支援室

○児童手当の申請

○児童扶養手当の申請

○特別児童扶養手当の申請

## 臨時窓口 利用できる日

3/24	25	31	4/1	7	8
(土)	(日)	(土)	(日)	(土)	(日)

利用できる時間帯 午前8時30分～午後5時15分



町で元気な子どもを育てよう

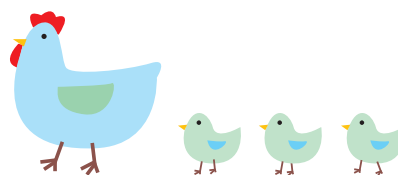


# 子どもの笑顔はまちのパワー 子育て世代の安心を サポートしています



全国的に少子社会と言われる現在、町も例外ではなく、平成14年から出生数は減少傾向で、人口も平成19年1月から減少を始めています。

核家族化が進む中で、子育ての環境も変化し、育児を行う保護者のニーズも多様化しています。現在、子どもを生み育てる支援体制は、どのようになっているのか、就学前を中心に現状をお伝えします。





# 数字で見る紫波の子育て世帯の現状

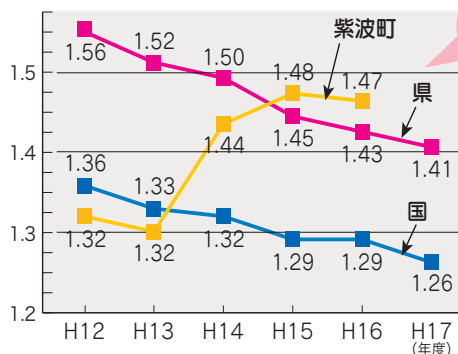
町では昨年、まちづくりに参加する町勢モニター「しわフェロー」の懇談会を開催し、少子社会について話し合いが行われました。

意見をまとめると、「出生数が減り、独身者が増えているように感じている」「家族の形態も変化し、子育ての環境は昔より厳しいものとなっているのではないか」という内容でした。

実際の状況はどうでしょう。グラフ1-1のように、出生率は国や県より高いですが、町の状況だけを見ると（グラフ1-2）、出生数は14年度以降減少傾向で、グラフ3でも60歳未満の人口が年齢が低いほど少なくなっているのが分かります。

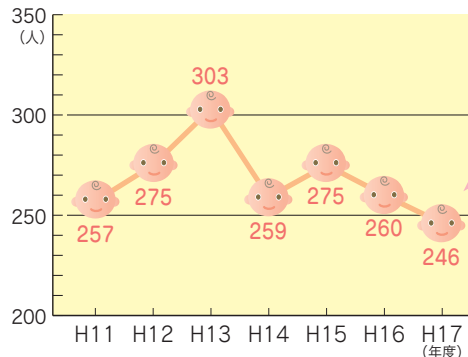
また、核家族の割合は、グラフ2-1と2-2のように平成2年から8.4%、世帯数にして約2千世帯増加しています。反対に3世代同居世帯は減少の一途をたっており、世帯構成だけを見ても育児を行う世帯の状況が変化していることが伺えます。

1-1 出生率の比較



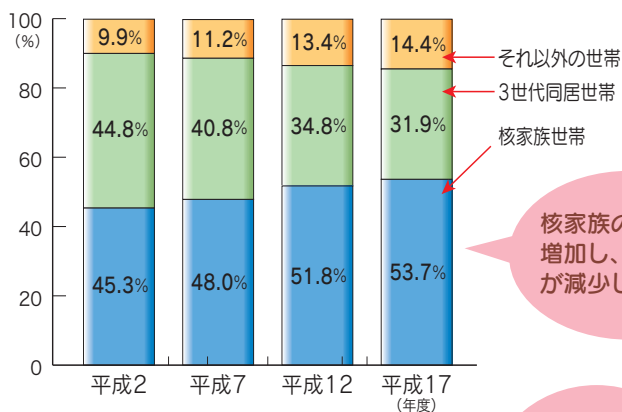
出生率は、国、県より高い

1-2 町の出生数



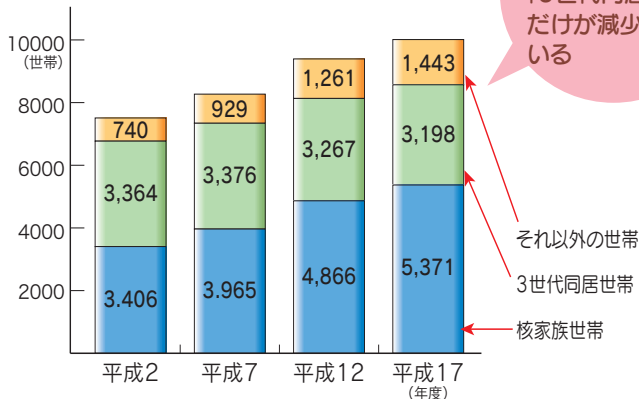
出生数は13年度をピークに減少傾向

2-1 町の世帯構成(割合)



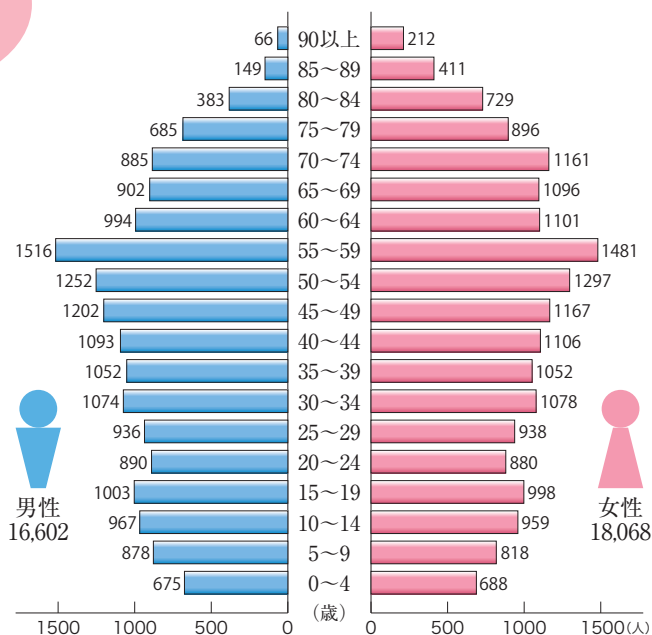
核家族の割合が増加し、同居世帯が減少している

2-2 町の世帯構成(世帯数)



全体の世帯数が増加する中で、「3世代同居世帯」だけが減少している

3 町の人口構成  
(平成18年9月30日現在)







# 支援事業で安心、子育てライフ

もつと安心して子どもたちを生み、育てることができるよう、町ではさまざまな支援事業に取り組んでいます。新米パパ・ママのケアから、赤ちゃんの健康まで、家族の成長に合わせて支援を行っています。

## 子育て支援事業

楽しみも不安も多い乳幼児の育児世帯。乳幼児の健やかな成長とパパ・ママの育児ライフをフォローするさまざまな町の事業です。

### ● パパママ教室（保健センター）

出産・育児などの情報交換や仲間づくりをしながら夫婦で学べる教室。

妊娠中の健康管理や赤ちゃんのお風呂の入れ方を実習します。

### ● 妊婦健康診査

妊婦一般健診／妊婦歯科健診

### ● 不妊ホットライン

電話相談専用回線です。お悩みの人は相談を。（毎週金曜日、午後3～5時）  
☎671-1754

### ● 赤ちゃん訪問

赤ちゃんが生まれたお宅に保健師または看護師が訪問し、発育の状況や健康診査、予防接種などの説明をします。

### ● ママのほっと広場（保健センター）

子どもと一緒に家族の誰でも参加でき、保健師、看護師、栄養士に育児、栄養相談ができます。



### ● 乳幼児健康診査

乳児一般健診／3～4カ月児健診／1歳児歯科健診／1歳6カ月児健診／2歳児歯科健診／2歳6カ月児歯科健診／3歳児健診

### ● 予防接種

ポリオ／BCG／三種混合／麻疹風しん混合／日本脳炎

【問合せ】長寿健康課 健康推進室 ☎672-4522

## 暮らしを支える育児サポート

子育て世帯のための経済的支援事業です。産後に支給される出産育児一時金をはじめ、さまざまなサポートがあります。

### ■ 妊産婦医療費助成

対 象 ● 妊娠5カ月の初日から出産の翌月末日までの妊産婦  
助成金 ● 1,500円以上の医療費（自己負担分）

### ■ 出産育児一時金 出産されたときに給付します。

給付額 ● 350,000円

対 象 ● 国保加入者

※国保加入者以外の人は、社会保険などから給付されます。

### ■ 乳幼児医療費助成

対 象 ● 出生から7歳となった日以降の3月31日までの乳幼児  
助成金 ● 1,500円以上の医療費（自己負担分）

### ■ 母子家庭医療費助成

対 象 ● 母子家庭の母と児童、父母のいない児童  
（18歳となった日以降の3月31日まで）

助成金 ● 1,500円以上の医療費（自己負担分）

【問合せ】町民課 国保年金室 ☎672-2111 内線 1432・1433

### ■ 障害児福祉手当

対 象 ● 20歳未満の在宅重度障害児

支給額 ● 月額 14,380円

### ■ 自立支援医療給付制度

対 象 ● 身体や精神（てんかん含む）に障害がある児童

対象医療 ● 障害を軽減、改善させるための医療（精神は通院のみ）

給付内容 ● 自己負担を1割に軽減

（自己負担額以外は健康保険と公費で支払います）

【問合せ】福祉課 福祉推進室 ☎672-2111 内線 1522

### ■ 児童手当

対 象 ● 小学校修了前の児童を養育している父母や養育者

支給額 ● 児童1人月額 5,000円（第3子以降1人月額 10,000円）  
4月1日から、3歳未満は一律1人月額 10,000円

### ■ 児童扶養手当

対 象 ● 父親のいない18歳になる年度までの児童を養育している母や養育者

支給額 ● 児童1人の場合 月額 41,720円

児童2人の場合 月額 46,720円

（児童3人目以降1人につき3,000円加算）

### ■ 特別児童扶養手当

対 象 ● 身体、精神に障害のある20歳未満の児童を  
養育している父母や養育者

支給額 ● 月額 1級障害 50,750円、2級障害 33,800円

### ■ 子育てサポーター利用補助金

対 象 ● 3つ子以上の養育者

補助金 ● 3つ子・月額 40,000円、4つ子・月額 50,000円、  
5つ子・月額 60,000円

【問合せ】福祉課 子育て支援室 ☎672-2111 内線 1533

# 親子で楽しんでいます

## 子育て支援センター利用者の声

子育て支援センターは、古館保育所と虹の保育園に設置されていますが、今回は、古館保育所内にあるセンターの事業のひとつ、「てくてく広場」に集まった保護者のみなさんに、同センターの感想やまちに望むことなどを聞いてみました。



**菅原潤子さん、萌永ちゃん(右)、芽永ちゃん**  
「2人目が生まれて参加するようになりました。家にいるとつい子どもを怒ってしまうこともあるのですが、ここは遊ぶことに集中できますし、自分も息抜きできるので喜んで来ています。実施する曜日や時間がもっと増えればいいですね。他市町村のようにフリーな施設があって、保健師や栄養士などの専門の職員が常駐して、いつでも相談できればと思います」



**久慈美香子さん、怜音ちゃん**  
「下の子がまだ小さいので、上の子がストレスを発散できるいい場所。自分も情報交換しながら気分転換ができます。子どもが楽しんでいるのでいつも来るようにしています」



**吉田磨美さん、くるみちゃん(右)、乃彩ちゃん**  
「曜日や時間を気にせずに子どもを連れて集まれる施設があればいいです。飲食スペースもあれば便利ですね」

匿名ママさん(紫波中央駅前)  
「初めて参加しましたが、冬は寒いので中で遊べるこういう施設は助かります。今後も利用していきたいです」

## ま ち の 育児支援 便利帖

すすく元気な  
子育て情報が  
いっぱい



### 子どもを預ける

保護者に代わって

子どもを保育・教育する施設

#### 保育所

中央保育所(二田町)

☎072-330800

古館保育所(高水寺)

☎076-60048

佐比内保育所(佐比内)

☎074-22002

虹の保育園(稲藤)

☎073-73007

#### 児童館

水分児童館(吉水)

☎073-7234

彦部児童館(彦部)

☎076-20055

赤沢児童館(赤沢)

☎072-32094

長岡児童館(東長岡)

☎072-32094

#### 幼稚園

日誌幼稚園(日誌)

☎072-25042

あづま幼稚園(上平沢)

☎073-7202

赤石幼稚園(北日誌)

☎072-20044

#### 託児所など

◎紫波ポケット(高水寺)

☎072-37037

対象 ● 生後2カ月から就学前の子ども

◎託児室アンファン(高水寺)

☎076-60006

対象 ● 3歳までの子ども

◎紫波さぷり(日誌)

☎076-27055

対象 ● 障害のある人や家族の生活支援が受けられます。一時預かりは幼児から

高校生までが対象

◎岩手保育学園(大巻)

☎076-3510

### 子どもと楽しむ、相談する

在宅幼児家庭の

交流の場をつくる施設

#### 子育て支援センター

古館保育所内 ☎071-2200

虹の保育園内 ☎073-76009

幼稚園や保育所に入る前の子どもと保護者が一緒に遊んだり情報交換したりする場です。育児相談も行います。また、毎月年齢ごとに「広場」を開催しています。開催日は毎月広報・HPで案内しています。

よちよち広場(1歳以上2歳未満)

てくてく広場(2歳以上)

よちてくてく広場(就学前全年齢)



## わたしたちがお世話します。

赤石地区子育て支援ボランティア「なかよしひろば」

代表 佐藤 周子さん(写真右下)



### 利用者の声

#### 「なかよしママだより」から

佐藤 夏枝さん

「初めころは親子共に緊張と不安でいっぱいでしたが、スタッフや参加者の皆さんに声をかけていただき、今となっては毎月楽しみにしています。この広いホールで伸び伸び遊んでいる子どもの姿を見ると、参加して良かったなあと思います。普段は二人で家にいることが多いので、たくさんの人の中で親子ともに刺激を受けて成長していきたいと思います」



「スタッフは36人、毎回15人ぐらいでお世話しています。季節の行事を取り入れながら、町内一広い赤石公民館のホールで自由に伸び伸びと遊ばせています。毎回25人くらいが集まります。多いときは40人になることも。お母さんのお友達づくりにもぜひ一度遊びにいらしてください。また、おじいちゃんやおばあちゃんもお孫さんを連れて、気軽に参加してみてください」

赤ちゃん広場(0歳)

ファミリー広場

(園庭開放、就学前全年齢)

すくすく広場

(施設開放、各保育所・児童館同時開催)

ハッピーママさんこんにちは

(マタニティーの人を対象)

支援センターでは、マタニティー対象の交流広場「こんにちはマタニティー」も行っています。

### 子育て支援団体

支えあう育児スタイル、

学びあう、遊びあう交流の場

●子育て支援グループ

親子(就学前)が集まり交流するグループです。

◎ひよこひろば(古館公民館)

☎672-4401(藤原さん)

参加費 ●子ども一人150円

(おやつ代)

開催日 ●毎月第2・4水曜

午前9時30分～正午

対象 ●就園前の幼児とご家族

◎にっこにっこひろば

(志和公民館・水分公民館)

☎673-7301(西在家さん)

参加費 ●子ども一人200円

(手作りおやつ、保険料代)

開催日 ●毎月第3木曜

午前10時～11時30分

対象 ●就園前の幼児とご家族

◎なかよしひろば(赤石公民館)

☎676-2720(佐藤さん)

参加費 ●子ども一人100円

(手作りおやつ、保険料代)

開催日 ●毎月第2金曜

午前9時30分～11時30分

対象 ●就園前の幼児とご家族

●育児サークル

支援センターで親しくなった人たちのサークルです。

◎古館保育所子育て支援センター

(高水寺) ☎671-2200

まきばの会/いちごメロディー

／じゃんけんぽん

◎虹の保育園子育て支援センター

(稲 藤) ☎673-7609

まきばの会/つくとあそび

### 次回に報告

## 結婚・子育てアンケート実施

今回は、町の子育て支援の現状についてお伝えしましたが、町では今年2月に町内の2,000世帯に対し、子育てに関するアンケートをお願いし、用紙を配布しました。2月末時点での回収率は約40パーセント。次回は、このアンケート結果をもとに、皆さんの結婚や子育てに対する意識をお伝えします。

# 乳幼児健康診査

【受付時間】 午後0時30分～2時（開場：午前11時30分～）

【場 所】 保健センター

各健診	内 容	持ち物
3～4ヵ月児健診	計測、内科診察、育児相談、離乳食相談、グループ相談	母子健康手帳、問診票、オムツ、バスタオル、塩分測定用みそ汁
1歳児歯科健診 2歳児歯科健診 2歳6ヵ月児歯科健診	計測、歯科診察、フッ素塗布、歯科相談、育児相談、栄養相談	母子健康手帳、歯ブラシ、タオル、フッ素塗布希望者500円（1歳児歯科健診：塩分測定用みそ汁）
1歳6ヵ月児健診	計測、内科診察、歯科診察、フッ素塗布、歯科相談、育児相談、栄養相談	母子健康手帳、歯ブラシ、タオル、問診票（アンケート）
3歳児健診	計測、尿検査、内科診察、歯科診察、フッ素塗布、歯科相談、育児相談、栄養相談	



## 3-4ヵ月児健診

【受付時間】 午後0時30分～ 1時15分

実施日	対象者	実施日	対象者
4月12日(木)	H18年12月生	10月4日(木)	H19年6月生
5月10日(木)	H19年1月生	11月8日(木)	H19年7月生
6月7日(木)	H19年2月生	12月6日(木)	H19年8月生
7月12日(木)	H19年3月生	1月10日(木)	H19年9月生
8月9日(木)	H19年4月生	2月7日(木)	H19年10月生
9月6日(木)	H19年5月生	3月6日(木)	H19年11月生

※乳児の集団健診は3～4ヵ月児健診のみです。その他の健診は「乳児一般健康診査受診券」を使用し、個別に病院で受けてください。

## 1歳児歯科健診

実施日	対象者
4月10日(火)	H18年2月～4月10日生
6月5日(火)	H18年4月11日～6月5日生
8月7日(火)	H18年6月6日～8月5日生
10月9日(火)	H18年8月6日～9月生
12月11日(火)	H18年10～11月生
2月12日(火)	H18年12月～H19年1月生

## 1歳6ヵ月児健診

実施日	対象者
5月9日(水)	H17年9～10月生
7月11日(水)	H17年11月～H18年1月10日生
9月12日(水)	H18年1月11日～3月10日生
11月14日(水)	H18年3月11日～5月10日生
1月9日(水)	H18年5月11日～7月10日生
3月12日(水)	H18年7月11日～8月生

## 2歳児歯科健診

実施日	対象者
5月8日(火)	H17年3月～5月10日生
7月10日(火)	H17年5月11日～6月生
9月4日(火)	H17年7～8月生
11月6日(火)	H17年9月～10月生
1月8日(火)	H17年11月～H18年1月5日生
3月4日(火)	H18年1月6日～2月生

## 2歳6ヵ月児歯科健診

実施日	対象者
5月15日(火)	H16年9～10月生
7月17日(火)	H16年11月～H17年1月10日生
9月11日(火)	H17年1月11日～3月5日生
11月13日(火)	H17年3月6日～5月15日生
1月15日(火)	H17年5月16日～6月生
3月11日(火)	H17年7～8月生

## 3歳児健診

実施日	対象者
4月11日(水)	H15年9～10月生
6月6日(水)	H15年11月～H16年1月5日生
8月8日(水)	H16年1月6日～2月生
10月10日(水)	H16年3月～5月10日生
12月12日(水)	H16年5月11日～6月生
2月13日(水)	H16年7～8月生

※3歳6ヵ月前後の幼児を対象に行っています。



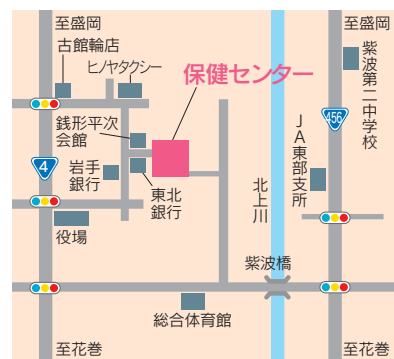
平成19年度

# すこやか 子育てカレンダー

「地域で安心して子育てができるまち」をめざして、平成19年度の母子健康手帳交付・パパママ教室・乳幼児健診・予防接種・ママのほっと広場の日程を紹介します。

妊婦さんや乳幼児がいる家庭では、この**カレンダーを1年間活用**しましょう。

毎月の日程の紹介は、しわネットお知らせ版にも掲載しています。相談ごとや疑問があるときは気軽に保健センターに相談してください。



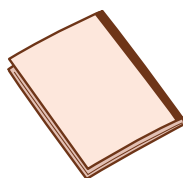
◎問合せ 長寿健康課(保健センター内) ☎672-4522 有線: 01-8991

## 赤ちゃんができたら

### 母子健康手帳交付

妊娠したら、母子健康手帳は保健センターで交付します。

- ★交付日: 毎週金曜日(祝祭日は除く) 午後1～4時
- ★届出に必要なもの: 妊娠届出書、保険証、印鑑、銀行などの口座番号がわかるもの



### パパママ教室

【受付時間】 午前9～9時15分(健康相談も行います)  
教室: 午前9時15分～正午

【場 所】 保健センター

	1コース	2コース	3コース
日 程	4月21日(土)	5月19日(土)	9月8日(土)
	7月21日(土)	8月4日(土)	
	10月20日(土)	11月17日(土)	12月15日(土)
	1月19日(土)	2月16日(土)	
内 容	妊婦体操・乳房マッサージ・赤ちゃんの抱き方 パパの妊婦体験	赤ちゃんを迎える準備・沐浴実習	口腔衛生 妊娠中の食生活 ～ミニ調理実習～
持ち物	母子健康手帳・おやつ代 1人100円		

※両コースとも、前日までに保健センターに申し込んでください。

## 予防接種

予防接種の個別接種委託医療機関については、「予防接種予診票綴」をご参照ください。

### 集団接種(ポリオ)

【受付時間】 午後0時45分～1時45分

【場 所】 保健センター

【対 象】 生後5ヵ月～



	春	秋
日 程	5月21日(月)	10月16日(火)
	5月23日(水)	10月17日(水)
	5月24日(木)	10月18日(木)
	6月20日(水)	11月1日(木)
	6月21日(木)	11月5日(月)

### 個別接種(実施時期に注意して委託医療機関で受けましょう)

種 類	対象年齢	実施時期
BCG	生後3ヵ月～6ヵ月未満 (この対象が過ぎると任意接種となり有料)	年 中
三種混合	生後3ヵ月～	
麻しん 風しん混合	第1期 生後12ヵ月～24ヵ月未満 第2期 小学校就学予定者(20年度) (この対象が過ぎると任意接種となり有料)	
日本脳炎	3歳～	
		現在、見合わせています。

## 子育てを応援します!

### ママのほっと広場

【受付時間】 午前9～11時 午後1～3時

【場 所】 保健センター

【内 容】 計測、育児相談、栄養コーナー、歯科相談  
遊びの紹介・絵本の読み聞かせコーナー

開 催 日		
4月17日(火)	8月21日(火)	12月18日(火)
5月22日(火)	9月25日(火)	1月22日(火)
6月19日(火)	10月23日(火)	2月26日(火)
7月24日(火)	11月27日(火)	3月18日(火)

※ お子さんの年齢にかかわらず、どなたでも参加できます。

5・8・11・2月は  
歯科相談があります。  
希望者は歯ブラシを  
ご持参ください。

栄養コーナーでは、  
簡単なおやつ・離乳食  
を紹介します。

午前中は、  
・子育て支援センター保育士が、  
楽しい遊びを紹介します。  
・絵本の読み聞かせボランティア  
の絵本コーナーもあります。





昨年12月にはホッケー競技教室を開催

今年で五年目となる中学三年生のスポーツ教室を行いました。スポーツに夢や目標を持つ中学三年生を対象に、陸上・テニス・ホッケー！ボクシングなど、多種多様な競技にチャレンジいただきました。講師は元日本代表選手やアジア大会メダリストなど、日本を代表する方々を招きました。終了式では、「インターハイや国体へ出場し、全国制覇したい」と、修了生から力強い目標が語られました。

## 中学三年生のスポーツ教室

# 体協だより



● 発行 ●  
財団法人紫波町体育協会  
☎676-2650  
E-mail: taikyou@gymna-shiwa.jp

## 運動公園で町民マラソン



小学1年生から壮年まで約100人が健脚健脚を競い合いました

寒空の中で実施した町民マラソン大会は、これまでの紫波中央駅前特設コースから、会場を運動公園に移して行いました。総勢約百人の参加者が、町ナンバーワンをめざして健脚を競いました。平成十九年度は十月二日開催予定です。

## 事業報告

### ○古館地区が総合初優勝

町地区対抗競技大会は、1月28日の卓球競技を最後に、全8種目の競技が終了し、古館地区が初めて総合優勝しました。  
(総合得点制は昭和50年より実施しています)

順位	地区名
優勝	古館地区体育会
2位	赤石地区体育会
3位	彦部地区体育会

## 「オリンピック選手に学べ」 協和発酵男子卓球部

会場となった総合体育館には約四百人が集まり、卓球経験者は技術指導を受け、初めての人も世界レベルのデモンストレーションに目がくぎ付けになっていました。



細やかなアドバイスを真剣に聞く参加者たち

## トレーニングクイズ

今年、国体が開催される県はどこでしょうか？

- ①青森 ②岩手 ③秋田 ④宮城



## 施設紹介

### ●自転車管理棟

運動公園内にある合宿施設では、本年度は自転車競技関係者のみならず、北上翔南高校陸上競技部、ボクシング競技岩手県高校選抜の選手なども合宿で利用しています。

▶問合せは総合体育館まで



低料金で利用できる管理棟宿泊施設

# 平成19年度体育協会事業案内

## サイクル チャレンジ大会

県内唯一の自転車競技場で自由走行体験からタイムトライアルなどを実施します。最大斜度三十四度のバンクは圧巻。ママチャリはもちろん、補助輪付きの自転車でも参加可能。



県内唯一の自転車トラックを走るチャンス

## 三百六十歳 ソフトボール大会

優勝を目指すチームから試合後の反省会を楽しみにしているチームまで、約七十チームの参加があるマンモス大会。六月十日から開催予定です。



大会参加資格は、メンバー合計年齢が360歳、背番号は年齢

## 「トップクラブに学べ」 男子新体操部



盛岡市立高校男子新体操部の演技

昨年、一昨年と町に全国トップレベルのクラブを招いて開催してきた「トップクラブに学べ」を十九年度も開催します。盛岡市立高男子新体操部を招いて行った本年度は、三日間で約二千五百人の来場者がありました。次回は公開演技だけでなく、全国の頂点を狙っている部員がどのような姿勢で、またどのような練習をしているのかをご覧ください。

●体育協会が開催する事業は、町内各世帯に配布するスポーツカレンダーで日程を確認することができます。また、スポーツカレンダーはメモを書き込めるようにしていますので、ご活用ください。

問合せ◎町体育協会(総合体育館内)  
☎676-2650 有線01-3151

(トレーニングクイズの答え:③秋田県)



# 教育振興だより

教振だより  
30号  
平成19年  
3月



## 教育振興運動のおさらい

- 願い 子どもたちの学力向上と健全育成
- 運動の主体 子ども・親・教師・地域社会・教育行政
- 基本目標
  - ・子どもの学習意欲の向上
  - ・家庭教育の振興
  - ・学校教育の充実
  - ・地域社会における教育環境の醸成
  - ・教育条件の整備
- 具体的運動主体 地区教育振興運動実践協議会

紫波町教育振興運動推進委員会 紫波町教育委員会事務局（生涯学習課内）672-3362

平成十八年度  
中高生社会参加活動  
実践交流集会から

地域の二員としての役割を  
様々な行事や活動を通して学び

今年度の中高生社会参加活動実践交流集会は、平成十八年十一月十三日、紫波第二中学校を会場に生徒・保護者・教育振興運動関係者・総勢三百二十人が参加して開催され、一年間の活動の成果が発表されました。また、アトラクションとして紫波二中生による「長岡さんさ踊り」が披露され、参加者に大きな感動を与えました。

### 発表から

各実践区の代表が、活動について堂々と発表しました。その一部をご紹介します。

### 社会参加活動を通して感じたこと

日詰地区 畠山眞依さん

今回の活動を通して、みんなで協力し合い頑張ることがどれほど大事なのかを、あらためて実感しました。地区をきれいにすることは町をきれいにすることにもつながっています。十八区も十九区もほかの区のような特別な行事はありませんが、一つ一つの小さな活動が区にとって、町にとって、とても重要で欠かすことのできない貴重な機会なのではないかと思っています。

今後も、清掃活動や

ボランティア活動を行

つていきます。すでに

十八区では清掃活動を

予定しています。これ

からも地区の皆さんと

協力し、良い地区町づく

りをめざして頑張ってい

きたいと思っています。



活動について発表する畠山眞依さん



校歌や応援を披露した紫波二中生のみなさん



発表者のみなさん



## 地域行事を通しての

### 人と心のふれあい

星山地区 菅原遼弥さん

九月九日に行われた館森神社祭典の手伝いについて発表します。まず初めに、祭典の一週間前担当しているすぐ隣で地区の人たちが御神輿を造っていました。それを見ていて、この御神輿はぼくたちも担ぐので、そのときは地域の人たちとかかわりを持ち、心のふれあいを深めていきたいなと思います。祭典当日、男子は御神輿を担ぎました。大人も中学生も気を使ったり、気を使われたりして、みんながまとまっていたと思います。これが本当の地域行事を通しての人と人とかかわりだと思っています。つまり、地域を通してみんながまとまっているということがわかりました。次に御神輿も終わり、出店を行いました。店はとても忙しく、多くのお客さんを待たせました。おつりなども慣れなくて失敗ばかりでした。しかし地域の人たちは、こんなぼくたちに対して文句も言わず待つてくれました。ぼくたちは地域行事への参加により地域の人々とのふれあいについて学べたと思います。

(抜粋)



活動について発表する菅原遼弥くん

## 企画委員の感想から

交流集会の運営は各実践区から選出された企画委員の生徒が行い、役割を決めて仕事をする中で多くのことを学びました。

### ●赤石地区 玉山雅人さん

今回の交流集会では、学んだことがたくさんあり、とても充実した日となりました。僕自身も発表者の話を聞いているうちに、自分達の地区にも生かさないといけないと思つたし、何より社会参加活動への参加意欲が高まりました。そういう意味では、この交流集会の目的が達成され充実した日になったといえると思います。

また、二中学生の聞く態度やアトラクション、あいさつなど、どれをとっても素晴らしく、実践交流集会自体も本当にレベルの高いものだったと思います。そこで、今回の集会をむだにせず、これからの社会参加活動の内容や、地域の人の関わりのおかげで生かしていけるよう、自分の今の行動を見つめ直したいと思っています。そして、人と人のかかわりをもつと大事にしていこうと思います。



交流集会の運営を行った企画委員の皆さん

### ●彦部地区 盛田彩子さん

私は、当日案内係として職員玄関のところに立って、来客を校長室まで案内しました。学校公開のときや、卒業式、入学式など何回か案内係をしたことがあったけど、

今回は一人だったのでとても不安でした。でも、私が笑顔であいさつすると、相手も笑顔になってくれて、ていねいに対応すると「ありがと」と言ってもらえるので、とてもうれしかったです。活動発表の成果の中で、「人とふれあうことの大切さやよろこびを感じた」というところと同じで、これも社会参加活動の一つなのかなと思いました。発表の中で特に印象深かったのは、古館地区の発表です。一つ一つの活動にみんな積極的に参加しているのがすごいと思ったので、私も高校生になっても積極的に参加していこうと思います。

最後の講演では、短い時間の中に大切なことをまとめて話してくださったので、とてもわかりやすかったです。そこで話してくれたさつた課題をこれからの生活に生かしていきたいです。



紫波二中学生による長岡さんさ踊り

中高生社会参加活動は、十一実践区に分かれ、十五班の実践班ごとに活動しています。実践発表は各実践区から選ばれた班の代表が行いました。発表テーマと発表者は次のとおりです。(敬称略)

### 「社会参加活動を通して感じたこと」

日詰地区四・七区実践班

斉藤夏津子 紫波一中三年

日詰地区十八・十九区実践班

畠山 眞依 紫波一中三年



■廃品回収、商店街清掃、あんどん作り、祭り・地区民運動会参加、環境美化活動

### 「地域との交流」

赤石地区桜町実践班 佐藤のぞみ 紫波一中二年  
■クリーン作戦参加、赤石神社春祭り・秋祭り参加、子ども会資源回収手伝い

### 「地域との交流を深めるために」

古館地区十日市十四区実践班 嶋田 遥香 紫波一中三年  
■救命救急講座、十日市祭典・地区民運動会参加

### 「社会参加活動を通して」

水分地区吉水実践班 菅川 翔子 紫波三中三年  
■講演会、地区民運動会参加、アイーナ見学

### 「地域の方々との交流」

上平沢地区志和町実践班 小田島あゆみ 紫波三中三年  
■「ゴミ拾い清掃活動」地区民運動会参加、秋祭り準備への協力

### 「社会参加活動を終えて」

片寄地区岡田実践班 畠山正徳 紫波三中三年  
■廃品回収、地区民運動会・集落の祭り参加

### 「彦部地区教振及び」

#### 中高生社会参加活動実践報告」

彦部地区三・四区実践班 橋本 佳苗 紫波二中三年  
■自転車ロードレースコースサイクリング、野村胡堂・あらえびす記念館環境整備、地区民運動会参加、不来方高校音楽部クリスマスコンサート

### 「地域行事を通してのひと心のふれあい」

星山地区九区実践班 菅原遼弥 紫波二中三年  
■スポーツ講演会、老人大学、グラウンドゴルフ大会の手伝いと参加、盆踊り準備と参加、地区民運動会参加、舘森神社祭典への参加と協力

### 「地域の一員として」

佐比内地区第四実践班 藤原 彩 紫波二中三年  
■地区民運動会参加、資源回収、あんどん修理作業、太鼓練習、金山祭・あんどんまつり参加、交通安全テント作戦、フルーツの里まつり手伝い、防犯講演会、奉仕活動、お正月しめ飾り作り、卒業を祝う会

### 「社会参加活動を通して思ったこと」

赤沢地区三区実践班 藤原 琴乃 紫波二中三年  
■地区民運動会参加、合同合宿、子ども会行事の運営への協力

### 「世界に視点を広げた活動を！」

長岡地区長岡ジュニアリーダーズクラブ「ワンズ」 北田 貴大 紫波二中三年  
■「ユニセフ募金活動、地区民運動会参加、キャンプ、盛岡さんで参加、登山、敬老会、交通安全テント作戦、読書の集い、みずきだんご作り、公民館まつり参加

## 地域子ども教室

## 趣味など文化活動を実施

町では国の委託事業として、地域子ども教室を開催しました。この教室は、学校や公民館などに小中学生が安全で安心して活動できる居場所を設け、地域の人やボランティアを配置し、放課後や週末にスポーツや文化活動などの体験や地域住民との交流を行うものです。

具体的には、赤石こどもクラブ（赤石小）、古館子ども教室（古館小）、一中子ども教室（紫波一中）、さぶりこどもクラブ（日詰字朝日田）で、土曜日に学校の図書室や居場所を開放し、また、木工や手芸、パソコン、生け花などの趣味講座、



赤石こどもクラブで生け花に挑戦しました



さぶりこどもクラブでのお正月イベント「餅つき大会」

さらに、バイオリンミニコンサートや読みきかせ会、人形劇などの文化活動を行いました。

## ◎春休みこどもイベント情報

### 日詰公民館ソフト粘土教室

焼かないでテーブルの上で気軽に楽しめます。ソフト粘土で「マイ・ドリームケーキ」を作ってみませんか。

- 日時 3月26日(月)  
午前10時から正午まで
- 会場 中央公民館
- 対象 小学3年生以上
- 定員 10人
- 費用 500円程度(材料費)
- 申込 日詰公民館 ☎671-1642



平成19年4月1日から平成20年3月31日まで適用する「平成19年度紫波町農作業標準料金」を次のように定めました。

「頼む人」も「頼まれる人」もこの標準額を守り、より良い農業経営を目指しましょう。

機械の部の標準額は、消費税が含まれた「総額表示」としています。

農作業料金についての問い合わせは  
農業委員会(☎672-6875、有線01-8832)まで



## 農 作 業 料 金 表

### ■ 人力の部

(単位:円)

作 業 種 別	基 準	標準額	超過額	摘 要
水田作業一般	1時間	750	900	
畑作業	1時間	700	840	
果 樹	剪 定	1時間	1,400	
	その他	1時間	700	840
その他作業	1時間	700	840	
臨時オペレーター	コンバイン	1時間	1,400	
	トラクター	1時間	1,300	
	薬剤散布 (果樹)	1時間	1,400	

- 「持ち弁当」を基準としているので、賄いなどがある場合は当事者間の話し合いで決めてください。
- 超過額は、実働8時間を超えた場合の金額です。

### ■ 機械の部

(単位:円)

作 業 種 別			基 準	標準額	内消費税額	摘 要
施肥作業	マニュアルブレッター		10a当たり	4,200	200	積込散布のみ、1.5tを基準
	ブロード キャスター	1回	10a当たり	735	35	
		2回	10a当たり	1,050	50	
		3回	10a当たり	1,365	65	
耕起作業	水 田	耕 起	10a当たり	4,410	210	
		代かき	10a当たり	6,300	300	植え付け可能な状態まで
	畑		10a当たり	5,250	250	
田植作業	箱 苗	うるち	1箱	661	31	苗販売のみ(稚苗、ハウス渡し)
		モ チ	1箱	672	32	
	田植機	一 般	10a当たり	5,880	280	
		側条施肥	10a当たり	7,350	350	
収穫作業	バインダー		10a当たり	7,875	375	結束紐付き
	ハーベスター		10a当たり	7,875	375	
	コンバイン	結 束	10a当たり	19,950	950	結束は紐付きとし、湿田又は倒伏の場合は協議により最大20パーセントまでの加算が可能
		カッター	10a当たり	16,800	800	
整 乾 作 燥 業 調	乾 燥	補助乾燥(18%未満)	30kg当たり	630	30	
		生粳(18%以上)	30kg当たり	892	42	
その他作業	機械草刈		1時間	2,100	100	水田畦畔
	防除(背負動力散布)		10a当たり	1,050	50	
	畦塗り		1m当たり	52	2	
	溝切り		10a当たり	2,625	125	転作田
牧草作業	刈 取		10a当たり	2,100	100	
	反 転		10a当たり	525	25	1回
	集 草		10a当たり	630	30	1回
	梱包	ミニベラー	1個	157	7	●水田作業は、整備後基準としているので、どの場合は当事者間で決めてください。
		ロールベラー	1個	2,100	100	
	ラッピング		1個	1,575	75	

- 水田作業は、整備後の圃場を基準としているので、未整備などの場合は当事者間の話し合いで決めてください。



# つくってみよう、味わってみよう 我が家の人気メニュー その 1

「食育推進フォーラム出展料理レシピ」集

昨年12月に開催した「食育推進フォーラム」に出展された、岩手中央農協紫波地域女性部による「我が家の人気メニュー」を次号と2回に分けて紹介します。地元の食材を生かしたお手軽メニューは、春のお祝いや行楽にもぴったり。みなさんの食卓でもお試しください。



## おから入り白菜ロール

長岡支部  
阿部 明子

### 【材料（4人分）】

●白菜の外葉…6枚 ●にんじん…1本 ●いんげん…4本 ●干びょう…20g ●合びき肉…150g ●おから…150g ●(a) = 卵…1個 ●パン粉…1/2カップ ●片栗粉…少々 ●塩…少々 ●薄力粉…少々 ●煮だし汁…適量 ●(b) = しょう油…大さじ4、さとう…大さじ1、酒…少々

### 【作り方】

- ①白菜はしんなりする程度にゆで、ざるに取って水気を押し絞る。
- ②根元の厚い部分3～4cmはみじん切りにする。
- ③にんじんは6～7mm角の棒状に切り、いんげんと一緒にかためにゆでる。
- ④干びょうは塩少々ふってもみ、2～3分ゆでる。
- ⑤ボールに合びき肉とおからを入れてこね、(a)と④も加えて混ぜる。
- ⑥白菜の軸と葉先を3枚、交互に並べ、薄力粉を薄くふる。⑤の半量を平らに広げ、手前に薄力粉をからめた③の半量を置き、くるりと巻く。
- ⑦5、6カ所に干びょうを二重にかけて結び、半分に切る。これをもう1本作る。
- ⑧鍋に⑦と(b)を入れ、だし汁をひたひたになるくらい注いで火にかけ、煮立ったら火を弱めてアクを取り、落しぶたをして25分ほど煮る。
- ⑨食べやすく切って器に盛り、煮汁の残りに倍量の水で溶いた片栗粉で薄くとろみをつけ、かけて出来上がり。



## 華すし

古館支部  
小川 恵子

### 【材料（4人分）】

●米…5合 ●もち米…0.5合 ●山ごぼう漬 ●桜でんぶ ●すしのり ●玉子やき ●らっきょう酢…100cc

### 【作り方】

- ①米、もち米を少し固め（すしめしなで）に炊き、らっきょう酢を入れてごはんに混ぜる。
- ②山ごぼう、玉子やきをのりで巻く。
- ③桜でんぶをまぶしたごはんをのりに巻く。とんぼの羽の分、4枚作る。
- ④とんぼの形になるように整えて仕上げる。



## ヤーコンのきんぴら

日詰支部  
長谷川 良子

### 【材料（4人分）】

●ヤーコン…300g ●にんじん…100g ●さきいか…50g ●きぬさや…25g ●サラダ油…大さじ1 ●一味唐辛子…少々 ●塩…少々 ●(a) = 減塩しょう油・料理酒…各大さじ1、酢・ゴマ油…小さじ1

### 【作り方】

- ①ヤーコンを細切りにして塩水にさらし、あくぬきをする。
- ②にんじんを細切りにしておく。
- ③きぬさやは細切りにして熱湯をかけて冷ましておく。
- ④さきいかは2～3cm位の長さに切っておく。
- ⑤フライパンにサラダ油を熱し、ヤーコンとにんじんを炒め、しんなりしてきたら、④を入れる。
- ⑥(a)の調味料を入れて水気がなくなるまで炒める。
- ⑦③のきぬさやを散らして彩りをよくする。



## 酢豚風かぼちゃ

水分支部  
生内 安子

### 【材料（4人分）】

●かぼちゃ…中くらい1/4 ●豚肉（肩肉スライス）…250g ●きゅうり…適量 ●白ごま…適量 ●塩、こしょう…少々 ●(a) = みそ・さとう・酢・練りからし ●揚げ油 ●片栗粉

### 【作り方】

- ①かぼちゃはうす切りにして、素揚げする。（こげ目がつく程度に）
- ②豚肉は小口切りにして、塩・こしょうで下味をつけて少しおく。
- ③②を片栗粉をまぶして湯通ししておく。
- ④(a)を混ぜ合わせておく。
- ⑤フライパンに①と③を入れて少し炒めてから④で味付けをする。
- ⑥皿に盛って千切りにしたきゅうりを上にのせ、白ごまを振る。



## いなりロール

水分支部  
西田真理子

### 【材料（4人分）】

●合びき肉…200g ●キャベツ…150g ●卵…1個 ●にんじん…1/2本 ●じゃがいも…1個 ●小松菜…4株 ●しいたけ…4枚 ●油揚げ…2枚 ●片栗粉…適量 ●(a) = 酒…大さじ1、しょう油…小さじ1、塩…小さじ1/2 ●(b) = だし…1.5カップ、しょう油…大さじ4、さとう・酒…各大さじ3

### 【作り方】

- ①にんじん、じゃがいもを1cm角の棒状に切りゆでる。小松菜もゆでる。
- ②キャベツ、しいたけをみじん切りにする。
- ③ボールに合びき肉、②、(a)を入れて混ぜる。
- ④油揚げは長い一辺を残し、三辺を少し切って開く。
- ⑤④の内側を上にし、向こう端を少し残して、③の半量を敷き、片栗粉をまぶしたにんじん、じゃがいもと小松菜をしんに巻く。巻き終わりをよくで止める。これをもう1本作る。
- ⑥なべで(b)を煮立て⑤を入れ、ふたをして転がしながら15～20分煮て、切り分ける。



## 小松菜のサラダ

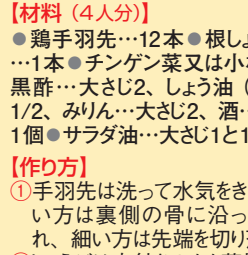
志和支部  
細川 光子

### 【材料（4人分）】

●小松菜…300g ●冷凍えび…5～6本 ●豚バラ（しゃぶしゃぶ用小パック）…1個 ●ミニトマト…適量 ●塩…少々 ●ぶどうのオイル…少々

### 【作り方】

- ①小松菜は湯がく（塩とオイルを入ると青みがきれい）
- ②えびも湯がく。
- ③豚バラもさっと湯通しする。
- ④全部まぜ合わせ、塩少々入れて、また混ぜる。
- ⑤ぶどうのオイルをさっと振りかけて混ぜる。



## 鶏手羽先の黒酢煮

志和支部  
澤田 清子

### 【材料（4人分）】

●鶏手羽先…12本 ●根しょうが…1片 ●長ねぎ…1本 ●チンゲン菜又は小松菜…1株 ●(a) = 黒酢…大さじ2、しょう油（薄塩）…大さじ4と1/2、みりん…大さじ2、酒…大さじ2、梅干…中1個 ●サラダ油…大さじ1と1/2

### 【作り方】

- ①手羽先は洗って水気をきり、関節で切る。太い方は裏側の骨に沿って3本の切り目を入れ、細い方は先端を切り落とす。
- ②しょうがは皮付きのまま薄切りにする。
- ③フライパンに油を熱して①と②を入れ、薄く焼き色をつける。ざるにとって熱湯をまわしかけ、余分な油を除く。
- ④手羽先を鍋に入れ、かぶるくらいの水を注いで火にかける。煮立ったらアクを取り、中火で約20分煮る。
- ⑤(a)で調味して水をひたひたにし、煮汁が九分どおり煮つまるまでゆっくり煮る。ねぎを3～4cm長さのぶつ切りにして加え、2～3分煮る。
- ⑥器に盛り、色よくゆでたチンゲン菜を添える。※煮汁が煮つまってきたら、煮汁をときどきすくいかけ、つやよく仕上げる。

掲載したメニューは食ナビのサイトの、「循環のまちづくり」内「安全の食」コーナーでも随時紹介されています。大きい画面で確かめられます。

HP <http://www.made-in-shiwa-agri.jp>





## 長いもの 浅漬け

日詰支部  
西裏ヒサヲ

### 【材料（4人分）】

●長いも…400g ●唐辛子…少々 ●(a)＝そばつゆ…60cc ●みりん…20cc ●さとう…大さじ1/2  
※(a)はさとうが溶ける程度に熱を加えさましておく

### 【作り方】

- ①長いものは皮をとり、容器にそって切りそろえ、約1.5cmの拍子木切り（棒状）にして並べる。
- ②①に(a)の調味液を上から順にまわしかける。時間をおき、長いものぬめりがでない程度に容器をゆりうごかし、調味液を全体に染み込ませる。

※好みで唐辛子を少々振りかけてもおいしい。



## まぐろの ハラスの カラ揚げ

彦部支部  
佐藤 法子

### 【材料（4人分）】

●まぐろのハラス…200g ●揚げ油…適量 ●うずらの卵（ゆで）…4個 ●みかん…1/2個 ●パセリ…少々 ●(a)＝しょう油…大さじ2、みりん…大さじ1、根しょうが・酒・にんにく・味の素…各少々 ●(b)＝片栗粉…50g ●小麦粉…50g

### 【作り方】

- ①ハラスは一口大に切る。
- ②にんにく、根しょうがをすりおろして、(a)を混ぜ合わせ、ハラスをつけ込んでおく。
- ③(b)をビニール袋に入れ、混ぜる。
- ④つけ込んでおいたハラスに粉をまぶして、油で揚げる。（揚げすぎるとかたくなる）
- ⑤みかんのかざり切りをし、カラ揚げと共に盛り付ける。
- ⑥パセリはみじん切りにし、キッチンペーパーにくるんで水洗いし、きつく絞る。
- ⑦うずらの卵を半分に切って並べ、上にパセリをちらして出来上がり。



## 大根の くるくる巻き

赤沢支部  
澤田千百合

### 【材料（4人分）】

●大根…300g ●油揚げ…小4枚 ●つまようじ…8本 ●(a)＝しょう油…大さじ4 ●さとう…大さじ4 ●酒…大さじ4（好みで加減する）

### 【作り方】

- ①大根はかつらむきにする。
- ②油揚げは湯通しして開いておく。
- ③油揚げの上にかつらむきした大根のをせ、くるくると巻いて、つまようじで2か所とめる。
- ④巻きあげた大根を(a)を入れて煮こむ。  
※飾りつけに唐辛子の輪切りやゆずの皮などをのせる。



## ばあやの 愛情 あったか鍋

長岡支部  
幕田 時江

### 【材料（4人分）】

●里いも…250g ●にんじん…50g ●ごぼう…30g ●舞茸…50g ●つきこん…180g ●芋の汁用豚肉…150g ●豆腐…1丁 ●にんにく…1片 ●ねぎ…1本 ●しょう油…適量 ●水…600cc

### 【作り方】

- ①里いもは乱切りにし、にんじん、ごぼうは大きめのささがきにし、ごぼうは水にさらす。
- ②鍋に水600ccと①を入れ、火にかける。
- ③煮こぼれを防ぐため、しょう油30ccほど加える。
- ④一煮立ちさせたら、豚肉、ほぐした舞茸、つきこんを加え、アクを取る。
- ⑤具が煮えたところで豆腐を加え、しょう油で味を調える。
- ⑥ねぎとすりおろしたにんにくを入れ、一煮立ちさせて出来上がり。



## 里芋 ころちゃん

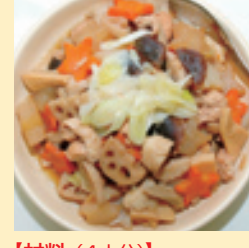
佐比内支部  
松坂 育子

### 【材料（4人分）】

●里芋…400g ●おから…100g ●にんじん…30g ●生しいたけ…中3個 ●ねぎ…1/2本 ●ひじき…20g ●パン粉…小麦粉 ●卵 ●揚げ油 ●さとう ●しょう油 ●出し汁…適宜

### 【作り方】

- ①里芋をゆでてつぶす。
- ②にんじん、しいたけ、ねぎ、ひじきをみじん切りにし、炒める。
- ③おからとだし汁を入れてさらに炒め、しょう油、さとうで味付けする。
- ④つぶした里芋におからの炒めたものと、しょう油を入れて混ぜて、一口大のボールを作る。
- ⑤小麦粉、卵、パン粉をつけて油で揚げる。



## 煮物

赤沢支部  
田村真由美

### 【材料（4人分）】

●鶏肉 ●里芋 ●にんじん ●ごぼう ●たけのこ ●干しいたけ ●こんにゃく ●れんこん ●大根 ●長ねぎ ●しょう油 ●酒 ●さとう ●油 ●しいたけのもどし汁 ●だしの素

### 【作り方】

- ①鶏肉は一口大の大きさに切り、油で炒めておく。
- ②里芋、にんじん、ごぼう、たけのこ、れんこん、大根、こんにゃくは一口大の大きさに切る。
- ③干しいたけは水でもどして切る。
- ④鍋に鶏肉、野菜を入れ、しいたけのもどし汁と水をひたひたに入れ、だしの素を入れて煮る。
- ⑤しょう油、酒、さとうで味をつけ、ねぎを最後に入れ、ひと煮する。



## 干シタラと ごぼうの マリネ

赤石支部  
佐々木千恵子

### 【材料（4人分）】

●ごぼう…1本(中) ●にんじん…1本(小) ●ほろろタラ…3〜4尾 ●合せ酢(酢・さとう・塩) ●しょう油…少々 ●粉なんばん又はたかのつめ ●レモンまたはゆず

### 【作り方】

- ①ごぼう、にんじんは長さ5cmほどの短冊切りにして、たっぷりのお湯に塩を少し入れてかためにゆがき、合せ酢につけておく。
- ②タラは5cmぐらいに切り、少しぬるめの油でゆっくり揚げ（タラはよく火が通ると骨からはがしやすくなる。）
- ③②をほぐして①に入れて混ぜ合せ、酢、さとう、塩で味を調える。最後にしょう油と粉なんばんを振って、1日ぐらい冷蔵庫でねかせて味をなじませる。

※食べる直前にレモンかゆずのスライスを混ぜ合わせる。



## ストリング チーズの あえもの

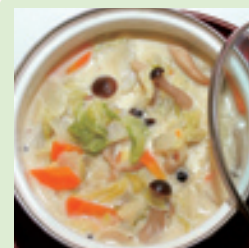
赤石支部  
鎌田都美子

### 【材料（4人分）】

●ストリングチーズ…80g ●油揚げ…1枚 ●貝割菜…1パック ●一味唐辛子…少々 ●白ごま…少々 ●(a)＝だし…100cc、しょう油 ●みりん…各大さじ1、さとう…大さじ1/2

### 【作り方】

- ①油揚げは熱湯をかけて油抜きをして、(a)と一緒に鍋に入れて火にかき、煮汁がなくなるまで約15分ゆっくり煮含める。さらにゆっくり冷ましてから、細切りにして煮汁を軽く絞る。
- ②ストリングチーズはさいておく。
- ③貝割菜は根元を切り水に放し、水をきる。
- ④①②③を混ぜ、器に盛る。
- ⑤白ごまと一味唐辛子を少々振りかける。



## 白菜 クリーム煮

東部支部  
作山 静子

### 【材料（4人分）】

●白菜(1/2)…600g ●豚肉バラスライス…100g ●にんじん…1本(小) ●ぶなしめじ…1パック ●玉ねぎ…1個 ●バター…40g ●小麦粉…大さじ2 ●スープ(固形スープの素1を1/2湯でとく)…400cc ●牛乳…400cc ●塩、こしょう、サラダ油

### 【作り方】

- ①白菜はたて3つに切り、2cmぐらいの大きさに。軸はそぎ切りにする。 にんじんは薄い輪切りにする。玉ねぎはく切り、豚肉は3〜4cmに切る。
- ②鍋に大さじ1強のサラダ油で豚肉を塩、こしょうで軽く炒め、白菜、にんじんを加え、さらに炒める。しんなりしてきたら、しめじを小房に分けて入れ、スープを入れて10分ほど煮る。
- ③フライパンにバターを溶かし、玉ねぎを弱火で炒め、しんなりしたところで、小麦粉を入れ、こがさないように2〜3分炒める（木ベラか竹ベラが便利）。
- ④③に牛乳を少しずつ入れながら溶かしていく。だまにならないよう、4〜5回に分けて入れる。
- ⑤②に④を入れて10分煮こむ。この時チーズを少し入れるとさらにおいしくなる。最後に塩小さじ1/2弱（好みで）、こしょうで味を調える。



2007



まちのわだい

2/7

## おめでとー100歳

百寿の郷に入所している藤村仁八さんが百歳の誕生日を迎え、同施設でお祝いの会が行われました。施設長の城戸道男さんは、「職員と共に喜びを分かち合えることをうれしく思います」とお祝いの言葉を述べ、藤原町長は、「百十歳、百二十歳とますますお元気で過ごしていただきたい」と述べ、お祝い金を手渡しました。

藤村さんは、十三歳の時からクリーニング店に住み込みで働き、九十歳までの七十六年間、現役で活躍しました。長寿の秘けつは「何でも好き嫌いがないうこと」。普段身の回りのお世話をする親族の野村さんは、「とても喜んでる様子です。いつまでも長生きしてほしいです」と笑顔で話しました。



大勢の人を前に少し緊張ぎみの藤村さん(左)と野村さん

2/4

あらえびす文章講座  
受講者49人に修了証

野村胡堂あらえびす記念館で初めて行われた文章講座の修了式が行われ、三回以上出席した四十九人の受講者に修了証と記念品が授与されました。

この講座は、高橋克彦名誉館長や斎藤純氏、澤口たまみ氏らが講師を務め、文章を書く基本から新聞投稿欄への採用を目標に行われてきました。高橋名誉館長は、新聞投稿欄に採用される秘けつについて、「読んでもらうことが大事、いかに第三者の視点で書けるかです」と説明し、次期講座について、「形式を変えて二期目を行います」と伝えました。

また、澤口たまみ講師は、「相手の心に気持ちよい波をおこせるような文章を書いてください」とあいさつし、受講者の一人、盛岡市在住の佐藤佳子さんは、「自分の

2/13

「小屋ハウス」に県知事表彰  
地域に根ざした起業評価される

古館農産加工組合(小川美代代表は、県が行う「むら・もり・うみ女性アグリビジネス活動表彰」で奨励賞を受賞しました。この表彰は、農林水産物を有効活用し、創意工夫にあふれた起業活動を行う女性グループに対して県知事から贈られるもので、町内では水分地区の「めんいづ」、志和地区の「稲一そば」に次ぐ三番目の受賞です。

同組合は、平成十一年に現在のJAいわて中央古館出張所の施設を一部借用し、もち加工品直売店「小屋ハウス」を開店。町内産の一等米だけを材料とした「のしもち」や「くし団子」、「赤飯」などの店舗販売のほか、仕出



受講者の佐藤さん



野村館長から修了証が手渡されました



講師の高橋名誉館長と澤口さん

作品だけでなく、みんなが書いた作品の講評を聞くことで、価値観やポイントの絞り方が分かりました。これを機に新聞投稿に挑戦したいです」と、意欲的でした。



賞状を手にする小川代表(中央)

しセンターへの供給や盛岡市内のデパート、銀河プラザ(東京)にも出荷しています。代表の小川さんは、「子どもころに食べていたものを今の子どもたちにも食べさせたかったんです」と、にこやかに説明してくれました。定休日は毎週木曜日。



2/15

## 古館小は食育推進協議会表彰

## 長年の梅漬けづくりに優秀賞

古館小学校（全校児童六百八人 菊池真校長）は、岩手食育推進協議会（菅原悦子会長）が行う食育活動表彰において、優秀賞を受賞しました。この表彰は県内の個人、団体、学校などが、食生活改善や食品産業、教育、農林漁業の分野での活動に対して贈られます。



毎年、全校生徒で収穫し、6年生の梅漬け委員会が漬けています

同校では、故伊原敬三氏（旧古館村長）が創立百周年（昭和四十九年）に自費で植樹した梅の木を、PTAの援助で毎年手入れを行っており、児童による収穫と梅漬けづくりを体験させています。この梅漬けづくり体験を通じた長年の食育学習が評価され、今回の受賞につながりました。梅漬けは毎日の給食で食べるほか、学習発表会のバザーで販売もしています。

2/25

雪合戦北日本大会で  
星山青年会が二連覇

星山青年会の雪合戦チーム「銭形平次」が「ほつとゆだ二〇〇七北日本雪合戦大会」で二連覇を達成しました。星山青年会では一九九一年から同大会に参加し、実に十回目の優勝となります。同大会は二月三、四日の二日間、西和賀町の湯本小学校グラウンドで行われ、一般



2月25日に行われた北海道大会の様子

この競技は、選手七人がシエルターと呼ばれる隠れ場所を使いながら相手コートに攻め込み、相手の旗を取れば勝利です。相手が投げた雪玉に触れた選手はアウトとなり、コートの外に出ます。「試合前の雪玉作りから勝負は始まっている。強いチームは雪玉の完成度も高い」と、監督の上野克浩さん。代表出場した北海道大会では、健闘むなしく準決勝リーグで惜敗しました。

2/27  
~3/1にぎわった「おひなさ  
ま・なんばザ祭り」

日詰商店街の十九店が愛蔵のひな人形を一般公開する「おひなさま・なんばザ祭り」が初めて開催されました。この催しは平成十七年、ファッションムラで江戸期の享保雛を飾ったことがきっかけで、(株)よりん舎が各店に呼びかけて実現。同商店会会長の野村晋さんは「せっかく古い人形を飾るお店があるのだから、お互い協力し合って商店街を盛り上げたい」という思いで企画しました。村谷さんのほかに古い人形や珍しい人形があることを知りまし



なんバザホールに訪れた日詰幼稚園の園児

世界で活躍するジャズピアニストの穂吉敏子さんの新春コンサートが、あらえびす記念館で行われました。昨年八月に続く二度目の来町でしたが、「チケットは約一週間で完売。その後一カ月間、問合せの電話を断る日が続きました」と関係者。会場には町内外から二百五十人が訪れ、米国立芸術基金NEAジャズマスターズ賞、米国立 কেন尼迪 センター生きたジャズの伝説賞の栄冠を新たに加えた實録の生演奏を堪能しました。盛岡から訪れた山内路子さんは、「コツと笑ったり、足でリズムをとったり、ノって演奏していてすごい迫力でした」と感激した様子。

翌日、穂吉さんは、「会場をうめつくすようにたくさんの方がいて、しかも半分以上が年配の人たちだったので大変うれしかった。CDや大きいホールでは即興や冒険はできないが、小さいホールやクラブなどではその時の気分でいろいろ弾いてみる。うまくいったとか、失敗したという面白さがあり、つい興奮してしまつ」と、小さいホールならではの演奏の楽しみ方を語りました。



時々、楽しそうに笑みを浮かべながら演奏する穂吉さん



# Go!Go!公民館

各地区の公民館指導員がシリーズで公民館情報をお伝えします。

2月は各地区で公民館まつりが開催され、それぞれ趣向を凝らした内容で来場者に楽しんでもらいました。その一コマを紹介します。

「大勢の人たちに  
長岡を知ってもらおう!!」

## 長岡公民館

問合せ 676-3789 有線 07-8226

長岡公民館まつりは2月4日に行われました。19回目の今年度は“地域交流～長岡を知る～”のテーマで、自治公民館ごとに特色を出した展示部門をはじめ、舞台発表は、地区教振実践発表会、教育講演会、長岡もちつき隊実演、交通安全反射材効果ショータイム、踊りと三味線のつどいと続き、最後は長岡さんさ踊りで賑やかに幕を閉じました。迫力あるさんさの演技に「自分も太鼓をたたいて踊っている気分が楽しかったよ」の声。お菓子&パン教室による手作りのパンやケーキ、女性団体によるおでんが毎年好評を博しています。中学生も花鉢プレゼントやお楽しみ抽選会を受け持ちました。家族連れなど推定500人の来場者でにぎわい、長岡公民館のモットーである「“地域が家族” その拠点である公民館」を实践できた一日でした。

### サークル紹介

#### ▶▶▶ 三味線教室 ◀◀◀

会員は高校生男子を始め、20代、30代、40代、50代、70代の7名です。  
\* 初心者大歓迎です。見学にいらして、三味の音色を聞いてください。

- 日時 毎月第2、4金曜日  
午後7～9時
- 会場 長岡公民館
- 講師 小野寺幸山先生
- 会費 月3,500円(茶菓子代含む)



日ごろの練習の成果を披露しました



力作ぞろいの展示コーナー



「郷土の芸能や  
伝統文化にふれるまつりに」

## 赤沢公民館

問合せ 676-3036 有線 06-7952

赤沢公民館まつりは2月18日に開催され、織物教室や表具教室などの作品のほか、児童館、小学校の子どもたちの作品も展示されました。また、ホールでは「さんさ踊り発表会」が行われ、児童館の全児童、小学校高学年、船久保さんさ踊り保存会のそれぞれが日ごろの練習の成果を披露し、来場者約150人が郷土の伝承芸能を楽しみました。



700余年もこの地区に伝承されてきたといわれる船久保さんさ踊りが披露されました



親子で参加した土器作り教室での作品も展示



「一生懸命練習しました」



黒股引をはき、前垂(前掛ともいう)と手甲を身に着け、草鞋はきで踊るというスタイルが特徴的



## 肝炎ウイルス検査を受けましょう！ 40歳以上の人は要注意！

最近肝臓ガンによる死亡が増えています。その主な原因となっているのが「C型肝炎」と「B型肝炎」。どちらも肝炎ウイルスの感染が原因です。肝臓の病気というとお酒の飲み過ぎをイメージしやすいのですが、肝臓ガンの原因の8割はウイルスということが分かっています。

**Q** なぜ、40歳以上の人に  
肝炎ウイルス検査を受けて欲しいの？

**A** 以前は肝炎ウイルスの存在が分からなかったため、1960年代までは注射器を連続使用し、また、輸血や血液製剤のチェック体制もない状況でした。そのため40歳以上の人は、過去に、気づかぬうちに感染している可能性があるからです。

最近は医療技術や知識の進歩によって、肝炎ウイルスに新たに感染する人はほとんどありません。

**Q** 自覚症状がなくても  
感染している可能性があるの？

**A** 肝炎ウイルスに感染しても、自覚症状はないことが多いので、感染の有無を確認するためには、検査を受ける必要があります。

**Q** 肝炎ウイルス検査は  
どこで受けることができるの？

**A** 40歳以上の人は、町の基本健康診査にあわせ無料で検査を受けることができます。（希望者のみ）

保健所では曜日を指定し、年齢を問わず無料で検査を実施しています。

もし肝炎に感染していたとしても、早期発見、早期治療で対処が可能です。40歳以上でまだ1回も肝炎検査を受けていない人はぜひ検査を受けましょう。

問合せ先 健康推進室  
肝炎相談専用電話 ☎671-1754

町の栄養士がお伝えます 「食は、元気はつらつの源～毎日のちょっとした心がけて健康に！～」

健康レシピ

### 「おばあちゃんの味、栄養満点野菜みそ」

レシピを紹介してくださった食生活改善推進員の高橋さんは、祖母が作る味（油みそ）をまねて、「野菜みそ」を作っているそうです。

乾物類や根菜がたっぷり入って食物繊維が豊富で

す。おにぎりの具や田楽、食欲のないときにもオススメの一品です。

保存食として常備しておくくと便利です。

（栄養士：森川）

#### 【材料】（作りやすい分量）

干しいたけ 3枚、切り干し大根 10g、細切り昆布 5g、にんじん 70g、ごぼう 10cm、くるみ 50g、  
a（だし汁1カップ、砂糖小さじ1杯、みりん小さじ1杯、しょうゆ小さじ2杯）  
b（砂糖大さじ4杯、みりん大さじ2杯）  
赤みそ 1/2カップ、しょうが汁 小さじ1杯

#### 【作り方】

- 干しいたけは戻して軸をとり、5mm角に切る。切干大根、昆布も戻して5mm長さに切る。にんじん・ごぼうは5mm角に切る。
- 鍋に油大さじ1/2杯を熱して、①を炒め、全体に油がなじんだら、aを加えて、柔らかくなるまで煮る。
- 別の鍋に油大さじ1杯を熱してみそを炒め、bを加えて、焦がさないように弱火で練るように炒める。
- ②の汁気を切って、③のみそに加えて、良く混ぜ合わせる。最後に刻んだくるみとしょうが汁を加えて出来上がり！



写真は、フライパンで焼いた豆腐に野菜みそをのせて、ねぎを散らしました。

ワンポイント  
アドバイス

みその種類によって塩分濃度が違うので、砂糖の量を調節してください。

【レシピ提供…紫波町食生活改善推進員協議会 佐比内地区会員 高橋ユリ子】



## 森林ボランティア講座

初心者から経験者まで、道具の使い方、安全な作業のやり方など、森づくりの基本を学びます。講座は間伐などの実践作業を通して行いますのでしっかりと身につきます。

- 期 間 4月から1年間（月1回）
- 会 場 盛岡近郊の森林現場
- 参加費 年間6,000円
- 定 員 40人（先着順） 森林所有者も歓迎
- 申込・問合せ NPOいわて森林再生研究会  
盛岡市上田堤1-13-7  
☎663-0547

## 「詩吟」初心者教室

心に残る詩歌を声に出してみませんか。  
腹式発声により元気になります。

- 期 日 第1回 4月7日(土)  
第2回 4月21日(土)
- 時 間 午後1時30分～3時
- 会 場 中央公民館
- 締 切 3月31日(土)
- 費 用 2回まで無料
- 申込・問合せ 紫波詩吟会 旗福サキ子  
☎676-3077

## 「品目横断的経営安定対策」 4月から加入手続き開始

- ◆対象農業者 認定農業者（4ha以上の経営面積）  
特定農業団体等（20ha以上の経営面積）  
※経営規模要件には、物理的制約や所得などに応じた特例があります。
- ◆対象農産物 生産条件不利補正対策（麦・大豆）  
収入減少影響緩和対策（米・麦・大豆）
- ◆加入手続き 米・大豆作付者（4月1日～6月30日）
- ◆申込・問合せ 岩手農政事務所 ☎624-1125

## おわびと訂正

しわネット2月号6頁に掲載した星山小学校の年表中、「昭和40年11月27日、旧校舎は日詰で白梅館（映画館）として再利用」は、「大正14年4月1日旧校舎は日詰で白梅館（芝居小屋）として再利用」の誤りでした。おわびして訂正します。

## 「平太くんカード」満点券で納税

4月から紫波町ポイントカード会が発行する「平太くんカード」の満点券や商品券などを使って、税金を納付することができるようになります。

「平太くんカード」は、町内加盟店で買い物をするとポイントがたまり、満点のカードでお買い物ができるポイントカードです。商品購入105円ごとに1ポイントが加わり、満点の500ポイント（満点券）で500円分の買い物ができます。

### ■支払いができる券などの種類

- ・平太くんカード満点券（500円）
- ・平太くんカード満点お買い物券
- ・紫波町ポイントカード会商品券
- ・満点となったスタンプ帳（5冊単位）
- ・（協）盛岡南ショッピングセンターナックス商品券（裏に㊤表示のあるナックス商品券を除く）

### ■支払いができる税金と公共料金の種類

- ・町県民税
- ・固定資産税
- ・軽自動車税
- ・国民健康保険税
- ・介護保険料
- ・上下水道料金
- ・学校給食費
- ・保育所運営費負担金
- ・子どもの家使用料
- ・山王海地区土地改良事業（国営土地改良事業負担金）

※これらの支払いは、税務課窓口で、平日のみの取り扱いとなります。

- 問合せ 税務課 納税室 ☎672-2111  
（協）紫波町ポイントカード会事務局（株）よんりん舎内）☎671-1755

## 話し方聞き方講座

話し上手、聞き上手になりませんか。  
県交通の観光指導ガイドと「しゃ・べーる」によるお話と実演です。

「楽しいお話を聞きにおでっくなんせ!」

- 日時 3月28日(水) 午後1時30分～3時
- 会場 中央公民館 二階研修室
- 定員 30人 入場無料
- 講師 沼下文子（岩手県交通株式会社観光指導ガイド）
- 後援 紫波町商工会  
紫波町観光ガイドボランティア「しゃ・べーる」
- 申込・問合せ カーネーションの会（内村）  
☎663-1605

新

# 環のくに紫波

Vol.8

## みんなで一緒にごみ減量を考えよう！ ～ごみ減量対話集会開催～

紫波町ごみ減量女性会議が主催する「ごみ減量対話集会」は、2月24日(土)、総合福祉センターを会場に、同会議から38人、町内のエコ・ショップ7事業所、町関係者4人の参加で行われました。

初めに、NPO法人紫波みらい研究所の佐藤由美子さんから「環境を考える第一歩は石けんから」と題して講話をいただき、続いて、マイバッグを使用したごみ減量対策についての事例発表や活発な意見交換が行われました。

この集会は、紫波町ごみ減量女性会議が、町民、事業者、町に呼びかけ、協働の意識でごみの減量対策を進めようと15年度から開催しているもので、ごみ減量を進めるためには、自らが当事者意識をもって取り組む必要があることを改めて確認しました。

同会議の瀬川智子会長は、「事業者の皆さんも、これまでの対話集会での提案を取り入れるなど、ごみの減量に相当の努力をしている。私たちも、ごみを減らすために自分にできることを考えながら、事業者、町と一緒にごみ減量に取り組んでいきたい」と話していました。



## 森林ボランティアの募集

「森に親しみたい」「森のために何かしたい」という思いのある個人、団体の森林ボランティアを募集します。

○内 容 森に親しみ、森を豊かにする活動、森林体験活動(間伐、下草刈り)、自然観察会、森林レクリエーション(茸取り、山菜取り)など。

### ○問合せ

(仮称) 森林ボランティア連絡会準備会

呼びかけ人 長谷川正男、菅原和博、菅沼裕悦、半田孝寿

事務局 循環政策課循環政策室 ☎672-2111  
内線3512、3513 FAX 672-2311

✉junkan@town.shiwa.iwate.jp

# インフォメーション

## 選挙情報

19年に執行が予定されている選挙と投票日は次のとおりです。

なお、投票日に仕事や行事、旅行などで都合の悪い人は、あらかじめ投票できる「期日前投票」を行うことができます。

- 岩手県知事選挙 4月8日
- 岩手県議会議員選挙 4月8日
- 町議会議員選挙 6月24日
- 参議院議員選挙 7月22日(見込み)

### ○問合せ

紫波町選挙管理委員会事務局

☎672-6870 有線 01-8932

## 車椅子利用者に対する 投票所への無料送迎

社会福祉協議会では、町内にお住まいで各投票日に車椅子を利用しなければ移動できない方々を対象に、自宅から投票所までの間を無料で送迎します。(期日前投票も可能です)

### ●申込・問合せ

紫波町社会福祉協議会

☎672-3258 有線 01-2105

※車椅子専用車両は、台数に限りがありますので、希望日時に応じられない場合があります。あらかじめ御了承願います。

## 住宅リフォームをお考えのあなたに！ —高齢者向け住宅リフォーム相談員—

高齢者が安心して住宅リフォームや建て替えの相談を行えるよう、県では「岩手県高齢者向け住宅リフォーム相談員」を登録しています。登録した相談員の名簿は、下記の閲覧場所でいつでも閲覧できますので、お気軽にご利用ください。

### ◆相談員名簿の閲覧場所

市町村・県庁・振興局の福祉・建築担当窓口、在宅介護支援センター、市町村社会福祉協議会、けんみん住宅プラザ(盛岡・みずさわ)

◆問合せ 堅調建築住宅課 ☎629-5932

ホームページ <http://www.pref.iwate.jp/~hp0608/>



## 里山と田園の中の、小さな別天地。

見て、聴いて楽しむ、

## 野村胡堂・あらえびす記念館

「銭形平次捕物控」の作者として

知られる野村胡堂（本名野村長一  
一八八二―一九六三）は、一九五八  
年に菊池寛賞、一九六〇年に紫綬  
褒章の受賞歴を持ち、本業の新聞  
記者のかたわら、「あらえびす」のペ  
ンネームでクラシック音楽の普及  
に大きな影響を与えた音楽評論  
家です。胡堂は私財を投じて「野  
村学芸財団」を設立し、現在でもそ  
の財団により全国の学生に経済的

支援が続けられています。

北に岩手山の雄姿と、西に北上  
川の清流を眺望し、胡堂の生家を  
見下ろす小高い丘に、野村胡堂・  
あらえびす記念館が建設されたの  
は平成七年。現在までに入館者は  
十九万六千人を数え、胡堂の生涯  
を伝える「あらえびすブース」は  
もとより、収集された七千枚の  
SPレコードや本格的な音響・映  
像機器を設備した「あらえびすホ

ール」が、町内外の多くの方々から  
称賛されています。

自慢の音響設備は、スピーカー  
がタンノイ社のウェストミンスター  
・ロイヤル・アンプ類はアキュフェ  
ーズを使用。さらに大型スクリー  
ンとヨーロッパ風のチャーチ型天井  
が、最高級の音と映像を演出しま  
す。決して広いとはいえないこのホ  
ールは有名アーティストの演奏会  
にも利用され、「観客の反応がじか  
に感じられる」「演奏家の表情が見  
える」と好評を得ています。

「胡堂が生きた証を残したいとい  
う地元の熱い思いが同記念館の開  
館に結びつき、はや十二年がたち  
ました。プロの演奏家ばかりでな  
く、子どもたちによる郷土芸能の  
発表の場にも広く利用されていま  
す」と、野村晴一館長。

毎月開催されるレコードコンサ

ートや映画上映会、ジャンルを問  
わず開かれる各種演奏会を訪れ、  
自慢の音や映像を体感してみるの  
はいかがでしょう。聴き慣れた曲  
も新鮮な気持ちで楽しめるのでは。



胡堂が実際に使用した蓄音機。電源を必要としない自然な音が魅力



胡堂の生涯を伝える「あらえびすブース」。銭形平次以外の胡堂に感動する人は多い



町を一望できるラウンジ。音楽が流れ、コーヒーを飲みながら、ゆったりとくつろげるぜいたくな空間



ヨーロッパ風のチャーチ型天井は音の響きが良い

## あらえびすホールを気軽にご利用ください。

ホールは一般の利用も可能です。利用料金や詳しい内容については同館までお問合わせください。

収容／最大120席（イスは可動式）

設備／ピアノ1台、可動式ステージ、スポットライト、大型スクリーン、プロジェクター使用可能

利用／利用時間／午前9時～午後5時  
※時間は要相談（午後9時まで）  
休館日／月曜日

※ピアノの調律は、利用者側で対応。

※コーヒー・ジュースなどのサービスもあり。（有料）



「南部曲がり屋」をモチーフに総工費約8億円で平成7年に建築  
同年、東北建築学会賞を受賞

問合せ 野村胡堂・あらえびす記念館  
☎676-6896 676-6897 ホームページ <http://kodo.or.tv/>  
✉ [kodo-araebisu@town.shiwa.iwate.jp](mailto:kodo-araebisu@town.shiwa.iwate.jp)