

# 紫波ネット

人と地域をつなぐ広報紙

No.857 2013

紫波ネット857号  
平成25年2月13日発行  
岩手県●紫波町 〒028-3392  
紫波町日詰字西裏23-1  
印刷・川嶋印刷株式会社



成人式



ふれあいお茶会  
町の話題



裸参り  
表紙

【表紙の写真】志和八幡宮で毎年1月5日に行われる五元日祭の裸参り。南部杜氏の起源である権兵衛酒屋(1677年創業)の蔵人たちが始めたこの行事は、戦後一度途絶え、昭和50年に志和八幡宮氏子青年会が復活させ今年で38回目。28歳から54歳までの奉納者21人が、荘厳な面持ちで一歩ずつ参道を練り歩き、無病息災を祈願しました。



紫波冬まつり  
町の話題

## 南部杜氏発祥の志和で裸参り



特集

自然環境を守り快適な暮らしを守るために  
下水道事業の健全経営が求められています 04

02 誓い新たに新成人379人  
10 真冬のにぎわい創出  
「紫波冬まつり」

12 環のくに紫波  
14 豊かな公が息づくまち  
16 健やかランド紫波

24 シリーズ行ってみよう  
紫波の伝統食を作る



20 years old  
Congratulations!



連日の真冬日から少しだけ寒さが緩んだ1月13日、サン・ビレッジ紫波で町の成人式が開催されました。町外者交付 64人を含む新成人379人のうち、会場を訪れたのは305人。晴着やスーツを身にまとった新成人たちが、久々に会う同級生たちとの会話に花を咲かせる光景がたくさん見られました。

式典で藤原孝町長は「社会の一員としての責任を持ち、世界で活躍できる一人一人になっていただきたい。大きな希望を持って発展しようとしている皆さんです。グローバル化された社会に対応できる人格を形成し、海外に出ても恥ずかしくない日本人紫波で育った大きな意義を全国各地で発揮していただきたい」と激励。また、新成人を代表して、元紫波第三中学校生徒会長の菅原雄太さんが、「これから先の岩手を担う私たちは、幾多の苦難や復興への道乗り越え、社会に役立つよう日々努力し、生まれ故郷に恩返しできるような人間になり、未来の子どもたちにもその意志を繋げていけるよう、精一杯頑張っていきます」と誓いの言葉を述べました。

式典終了後には、アトラクションとして、紫波第一中学校吹奏楽部によるマーチングバンド演奏が披露され、参加者に配布される記念アルバムの撮影が行われました。

# 誓い新たに 新成人 379人



interview



中学2年生の時に  
町の事業で  
オーストラリアに  
派遣された皆さん

後列左から 阿部愛美さん(西長岡)

「今は大学生ですが、将来、社会福祉の仕事に就いて、自立して親に恩返ししたいです」

高橋理和さん(高水寺)

「学生なので、成人としての実感がわからないのが本音ですが、親に迷惑を掛けないように自立できるようになりたいです」

畠山遥佳さん(片寄)

「作業療法士の勉強をしています。今日たくさんの友達と会って、気持ちが高まりました。さらに飛躍できるように頑張ろうと思います。将来は資格を取って地元で働きたいです」

前列左から 鷹背潤平さん(片寄)

「エンジニアになる勉強をしています。町の事業で海外に行ったおかげで視野が広がりました。この町が好きなので、大学卒業後は、地元に戻って町の発展のために貢献したいと思っています」

七木田勲さん(星山)

「大人としての責任を感じ引き締まる思いです。高校まで紫波で学び、地元では神楽をやっているの、後継していかなければと思いますし、地元で貢献できる仕事に就きたいです」



紫波第二中学校  
卓球部出身の  
皆さん

左から 藤井麗菜さん(佐比内)  
松坂真奈美さん(佐比内)  
石川香菜子さん(大巻)  
佐藤沙紀さん(彦部)  
藤根美咲さん(彦部)

「みんなと久々にあえてうれしいです。これからは、大人として恥ずかしくない行動を取っていきます」

Message

紫波第一中学校 吹奏楽部  
部長 高橋咲菜さん(2年生)

「緊張したけど、みんな合わせる事ができたので、成人者の皆さんにエールを送れたと思います。私たちも応援していますので、これからの人生、いろいろと頑張ってください」



左から 鷹背 佑さん(北日詰)  
藤崎岳広さん(北日詰)  
高橋大地さん(南日詰)  
高野寿章さん(平沢)

「大人としての自覚を持ちたいと思います。被災地の復興にも関わっていききたいです。紫波一中の卒業生として、後輩たちのマーチングがうれしかったです。エールを送られたけど、こっちからも頑張りたいとエールを送りたいです」



高橋亜井さん(左・片寄)

「医療系の仕事を目指して勉強しています。選挙権も得ますし、これからは責任と自覚を持って頑張っていきたいです」

細川利沙さん(右・片寄)

「両親にはこれまでの20年間に感謝したいです。将来は医療関係の仕事について、町のためにも頑張りたいと思っています」



「困難と復興を乗り越え、社会に役立つよう日々努力します」  
新成人代表の菅原雄太さんの誓いの言葉



記念撮影で着物を整えるボランティアは、勤労青少年ホームの着付け講座の皆さん



紫波一中のマーチング演奏

# 自然環境を守り 快適な暮らしを守るために 下水道事業の健全経営が 求められています

特集

北上川(紫波水辺プラザより)

皆さんは、21世紀が「環境の世紀」と呼ばれているのをご存じですか。地球規模で環境問題が深刻化する中、世界中の国々で、自然環境の保全だけでなく、廃棄物のリサイクルなど、循環型社会形成への取り組みが進められているんだよ。

中でも下水道は、公共用水域の改善や浸水防除などの、より良い水環境をつくる大きな役割を果たしているから、皆さんの快適な生活を確保するために必要不可欠な基幹施設として、普及拡大と質的向上が求められているんだ。

今月は、下水道の果たす役割と、町が進める下水道事業の健全な経営に向けた新たな取り組みについて詳しく紹介するよ。



# 快適で、安全な 生活環境を守る下水道

## ●下水道の役割

①川や海の水質を保ちます  
下水道は汚水を集めて運び、下水処理場できれいにすることで、川などの水環境を守るのに役立っています。



②私たちの生活環境をより良くします  
水洗便所が使えるようになり、住宅の側溝を汚水が流れることもなく、衛生的な生活を送ることができます。

③浸水などの災害から街を守ります  
下水道は、台風や大雨のときでも、町に雨水がたまらないようにする役割を持っています。

## ●町内にある下水道の長さとは？

下水道管は道路の下に網の目のように埋められていて、下水処理場につながっています。目には見えないですが、町内の下水道管を一本につなげると265 km。町から福島県、一本松市までの距離(約260 km)とほぼ同じです。

## ●汚れた水はきれいにして川に流しています

下水道管によって集められた汚れた水は、浄化センターの水処理施設で微生物の働きにより、きれいにして川に流しています。

## 紫波浄化センターのしくみ

### ①沈砂池・ポンプ

下水管から流入してきた汚水をゆるやかに流し、大きなごみや土砂を取り除きます。

### ②最初沈殿池

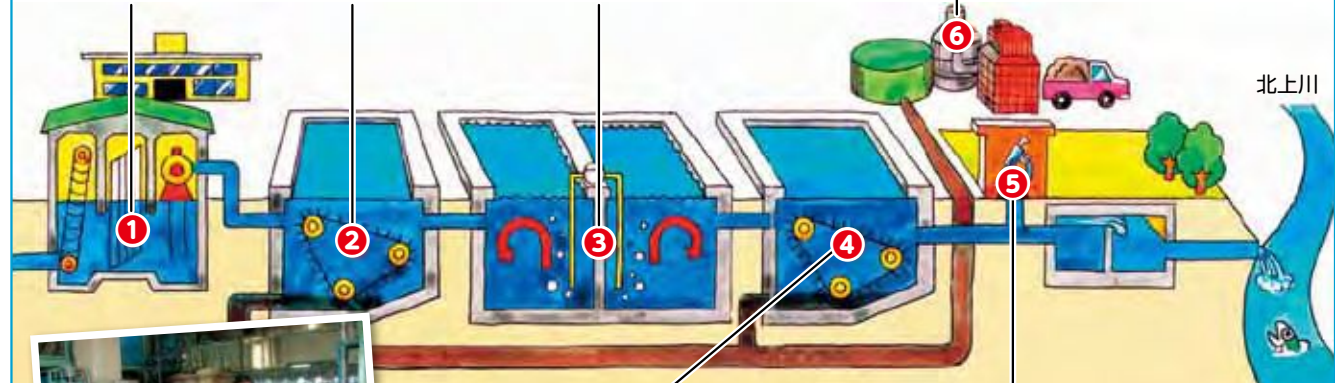
沈砂池から送られてきた汚水をゆるやかに流して、比較的沈みやすい浮遊物を沈殿させます。

### ③エアレーションタンク

ここでバクテリアなど(好気性微生物)を含んだ活性汚泥を加えて、空気を吹き込み、汚水中の有機物を分離させて、汚れをいっそう沈みやすくします。

### ⑥汚泥処理施設

沈殿池の底にたまった汚泥は、汚泥処理施設に集められて濃縮、消化されて脱水されます。その後は、農業用の肥料、土地改良に使われます。



施設見学を訪れた小学生たち

### ④最終沈殿池

沈みやすくなった汚れをもう一度沈殿させ、きれいな上澄み水は消毒して放流します。沈殿した汚泥は再びエアレーションタンクに送り、残った汚泥は汚泥処理施設に送ります。

### ⑤水質試験

きれいになった水は、法律で定められた基準に適合しているかどうか水質試験が行われます。その確認のあと消毒して川に放流されます。

北上川

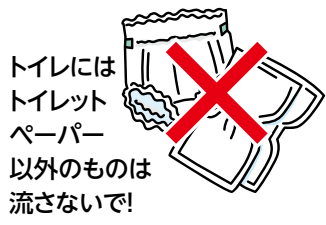
下水道は、快適な生活環境を保つための大切な施設だよ。都市部の水質保全のためにも重要で、環境に負荷をかけない循環型社会をつくり、安らぎや潤いのある豊かなまちづくりを進める上で、重要な役割を果たしているよ。



(下水道は高いところから低いところへ流れる力を利用して汚水を集めています。距離が長い場合は中継ポンプを使います。水に溶けないものを流すと、このポンプにからみついて、故障の原因となります)



お風呂の排水口に髪の毛を流さないで!



トイレにはトイレットペーパー以外のものは流さないで!



熱湯を流すと排水管が傷みます。



油類を流すと排水管に付いて固まります。(浄化センターまで届いても油の処理には時間がかかり放流水質の悪化を招きます)

## 環境保護は家庭から

# 下水道施設の概要と下水道事業の歩み

## 1.「公共下水道」～家庭の汚水を処理～

都市部のトイレや台所から出る各家庭の汚水を下水道処理場まで運んで、まとめて処理するのが公共下水道です。当町の下水道処理施設はすべて、雨水と汚水を分けて処理する「分流式」。人口が密集する市町村は、1戸当たりの下水道管の長さが短くて済みますが、人口密度が低い市町村は、1戸当たりの下水道管が長いので、建設費や下水道料金が高くなります。

## 2.「農業集落排水」～農村部の川をきれいに～

農業地域では、田畑に水を引かない時期に、生活排水による水質の汚濁が進み、悪臭が発生していました。このため、農業排水の水質保全と生活環境改善や自然環境保全のため、「農業集落排水」が整備されました。汚水処理の仕組みは公共下水道と同じですが、大型浄化槽を使用し清掃などの定期的な維持管理が必要です。

## 3.「管理型浄化槽」～町が浄化槽を設置して管理～

本来、個人が設置する浄化槽を町が各家庭に設置して、汚水排水処理するのが町管理型浄化槽です。住宅が密集していない地域では、下水道処理施設まで下水道管でつなぐよりも、設置費用は格段に安く済みます。当町では、利用者に負担を掛けさせないため、町管理型浄化槽として、町が設置し維持管理を担っています。



町内には  
9つの下水道施設が  
あるんだ



水洗化人口(H24.3.31)	
公共下水道	1万7176人
農業集落排水	5496人
小規模集合排水	46人
管理型浄化槽	2054人
個人浄化槽	2797人
計	2万7569人

## すべての生活排水を 浄化するために

「住環境・生活環境の改善」と「公共用水域の水質保全」は、すべての生活排水を適正に処理しなければ達成されません。「公共下水道」「農業集落排水」「小規模集合排水」の事業区域以外の生活排水も計画的に処理するため、平成18年度から「町管理型浄化槽事業」を導入し、町全域で下水道事業を展開しています。

## 浸水被害を防ぐ下水道

町の中心市街地(日詰地区)の雨水排水は、道路側溝や水路をつたわり、大部分はナックス北側から運動公園西側を流れる大坪川に集まり、北上川に流れ出ます。しかし、矢巾町以北の北上川上流域で降った雨は、支川と合流しながら南下し、下流ほど水位が上昇するため、紫波運動公園付近では、水害が繰り返し発生していました。

北上川に堤防ができ、増水による直接被害は減少したものの、今度は堤防内側に雨水がたまり、浸水被害が発生しました。この対策として、町は昭和46年に「大坪川都市下水道整備」に着手し、昭和60年には、運動公園南側に下川原ポンプ場などを整備しました。本年度まで同ポンプ場で行っていた工事は、老朽化により破損の危険があるポンプを改築更新する工事と建物の耐震化工事です。

昭和	50年度	公共下水道事業 基本計画策定(計画面積998%)
	53年度	公共下水道事業 着手(計画人口2万3300人)
	61年度	紫波浄化センター完成 公共下水道事業供用開始
平成	4年度	山王海地区農業集落排水 供用開始(計画人口1250人)
	9年度	水分地区農業集落排水 供用開始(1780人)
	10年度	彦部・大巻地区農業集落排水 供用開始(1190人)
	13年度	長岡南地区農業集落排水 供用開始(1140人)
	14年度	片寄地区農業集落排水 供用開始(970人)
	18年度	PFI町管理型浄化槽事業 供用開始(1000人)
	19年度	上平沢地区農業集落排水 供用開始(3730人)



水分地区  
農業集落排水処理施設  
(宮手地内・平成9年～)



上平沢地区  
農業集落排水処理施設  
(平沢地内・平成19年～)



山王海地区  
農業集落排水処理施設  
(片寄地内・平成4年～)

川がきれいになるとお魚も安心して棲めるね

山王海ダム

水分公民館  
水分小交

紫波IC

紫波三中  
上平沢小

東北自動車道  
13  
片寄小



片寄地区  
農業集落排水処理施設  
(片寄地内・平成14年～)



南山王海地区  
小規模集合排水処理施設  
(片寄地内・平成15年～)

### 凡例

- 公共下水道全体計画区域
- 公共下水道認可計画区域
- 農業集落排水区域
- 小規模集合排水区域
- 管理型浄化槽区域

# 下水道事業の健全経営をめざして



## 管理運営経費の収支は赤字

平成23年度は、下水を処理するために13.4億円の経費がかかりました。そのうち汚水を処理するためにかかった費用は6.3億円でしたが、皆さんからいただいた使用料は約半分の3億円でした。不足分の3.3億円は、現金が必要となる1.5億円を町の予算から補てんし、残りの1.8億円は赤字となりました。

赤字分は、現金の支出を伴わない減価償却費で、今現在の支払いにすぐには影響しませんが、将来、施設を更新するときにかかる費用が不足することになるため、下水道経営の課題となっています。

## 赤字解消を目指して

### 5つの取り組みを進めます

下水道は、「水洗化の普及」を始め、「水環境の保全」や「衛生的で安全な街づくり」、「持続可能な発展を可能にする循環型社会の実現」など、生活に必要な不可欠です。将来にわたってサービスを安定的に提供できるように、効率良く多面的に事業を

実施することで、課題となる下水道事業会計の赤字解消を目指します。

(1) 事業費の見直し  
建設投資は計画的かつ効果的に行います

(2) 維持管理費の圧縮

浄化センターの包括的民間委託を継続実施、農業集落排水施設の処理施設の包括的民間委託に向け検討します。

(5) 使用料の適正化

公共下水道事業の経費回収率100%を目標に、適時、使用料の見直しを行います。



(4) 情報公開

情報公開をよりいっそう推進し、経営内容の透明化をすすめます。

(3) 接続率の向上

整備した下水道施設を最大限に活用するため、接続率の向上に努めます。

町は、平成23年度から「公共下水道」「農業集落排水」「管理型浄化槽」など3つの会計を統合して、地方公営企業法（財務規定）を適用した「企業会計」へ移行したんだ。これによって、下水道事業の経営・財務状況が明確化して、経営健全化に向けた具体的な対策を計画できるようになったんだ。企業会計に移行して明らかになった下水道事業の課題と課題解決のための取り組みを案内するよ。

## 下水道財政のしくみ

下水道にかかる経費は、施設を整備するための「建設費」と、管理・運営するための「管理運営経費」に分けられます。さらに、管理運営経費は、自然現象である雨水の排除を行う「雨水処理費」と、家庭から排出される汚水を処理する「汚水処理費」に分けられ、その財源として、雨水の処理は公費（税金など）で賄い、排水者が明らかな汚水の処理は下水道使用料で賄うことを原則としています。

〈雨水公費・汚水私費の原則〉



### ●接続率はどうくらい？

平成23年度現在、水洗化が可能な人口は3万213人です。そのうち水洗化された人口は2万7569人なので、接続率は91.25%。まだ接続されていない世帯は約1000世帯です。

### ●包括的民間委託ってなに？

放流する水質などの基準を守ることを条件に、従来の運転管理に加えて薬品調達、修繕業務などを一括して委託する契約方式です。民間のノウハウを最大限に活用することで、コストの縮減やリスク対応の迅速化などの効果が期待できます。

### ●汚水1m<sup>3</sup>の処理にかかる経費は？

1m<sup>3</sup>の処理単価は318円です（平成23年度実績）。これが、本来、下水道使用料として負担していただくなければならない金額です。

318円の内訳は、施設の管理費120円、減価償却費・企業債（借金）の利息の支払いなど資本費198円で、経費の全額を賄うことができている赤字の状態です。



# 料金改定のお知らせ

## 新料金表(1カ月/税込)

(単位:円)

基本料金	1㎡当たりの従量単価							
1,039.50 (6㎡までは 基本料金内)	7~ 20㎡	21~ 30㎡	31~ 40㎡	41~ 50㎡	51~ 100㎡	101~ 500㎡	501~ 1000㎡	1001~ ㎡
	173.25	177.45	184.80	193.20	211.05	226.80	242.55	255.15

## 旧料金表(1カ月/税込)

(単位:円)

基本料金	1㎡当たりの従量単価							
1,008.00 (6㎡までは 基本料金内)	7~ 20㎡	21~ 30㎡	31~ 40㎡	41~ 50㎡	51~ 100㎡	101~ 500㎡	501~ 1000㎡	1001~ ㎡
	134.40	141.75	154.35	182.70	207.90	226.80	242.55	255.15

## 町内の一般的な家庭の場合

最も件数の多い16㎡の家庭では

〈現在の使用料〉

**基本料金 従量料金**  
1008円 + 1344円 = 2352円

↓

〈新料金〉 420円  
の増

**基本料金 従量料金**  
1039.5円 + 1732.5円 = 2772円



※使用した水の量が6㎡までは基本料金内なので、従量単価は16㎡-6㎡=10㎡です。よって、従量単価は@173.25円。この単価は1㎡当たりなので、基本料金を除いた使用量10㎡当りに計算すると1732.5円となり、基本料金1039.5円を加えると2772円となります。

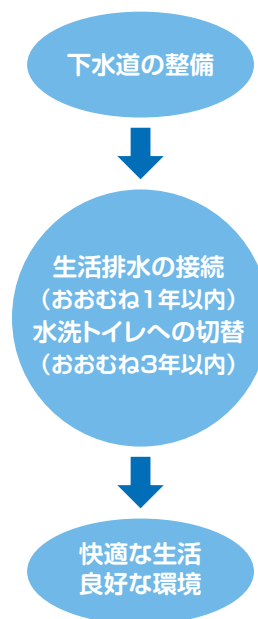
下水道事業の現状は、昨年の「紫波ネット10月号」でお知らせしました。今年4月から改定する下水道使用料は、次のとおりですので、ご理解とご協力をお願いします。

**【対象】** 公共下水道、農業集落排水、小規模集合排水施設(管理型浄化槽据置)

**【使用料】** 平均15.9%の引き上げ

**【改訂日】** 平成25年4月1日(5月請求分)から

## 環境にやさしい まちをつくるために



下水道法では、下水道が整備されたら、すみやかに公共下水道に接続しなければならぬことになっていきます。生活環境の改善・公衆衛生の向上のため、下水道に接続しましょう。

下水道に接続するときは、お近くの下水道工事店(排水設備指定工事店)にご相談ください。また、接続工事資金の融資あっせん制度もあります。

## 水洗化のお手伝いをします

町は、くみ取り便所を水洗トイレに改造する際に、必要となる資金の融資あっせんを行っています。公共下水道、農業集落排水施設、小規模集合排水処理施設、町管理型浄化槽いずれにもご利用いただけます。ぜひご検討の上、お申し込みください。

- ◆ **融資限度額** 1件につき100万円以内
- ◆ **償還回数** 60回(5年)以内
- ◆ **利子** 年1%~7%を超える利子を町が負担(償還方法 元金均等月賦償還)
- ◆ **取扱金融機関** 岩手銀行紫波支店、北日本銀行紫波支店、東北銀行紫波支店、盛岡信用金庫紫波支店、岩手中央農業協同組合

【問合せ】下水道課 業務管理室  
0196-22-0000



問合せ 下水道課 ☎672-2111(代表) 電子メール gesuido@town.shiwa.iwate.jp

**業務管理室**  
内線5321~5324

- ・使用料金に関するお問い合わせ
- ・受益者負担金、分担金に関するお問い合わせ
- ・水洗便所改造資金融資に関するお問い合わせ

**整備促進室**  
内線5331~5333

- ・下水道、浄化槽工事に関するお問い合わせ
- ・排水設備に関するお問い合わせ
- ・施設の維持管理に関するお問い合わせ

# 雪合戦大会



宮手鹿踊



ふじボンのじゃんけん大会



# 真冬のにぎわい創出 紫波冬まつり

今年も冬を楽しみました

# 冬花火



今年も大勢の見物客が訪れました



やなだ真栄一座



蝦夷



北扇会の歌謡舞踊



紫波町観光案内人  
じゃ・ペーるの昔語り



The Brand new Cool



祭興会の寒中神輿

7回目を迎えた紫波冬まつりは、1月19日にラ・フランス温泉館エリアで開催されました。メイン会場のラ・フランス温泉館駐車で、周囲を囲むように屋台が並び、バンド演奏や踊りなどのにぎやかなステージイベントが行われ、司会のふじボンも元氣いっぱいトークで会場を盛り上げていました。夕方以降は、花火や夢あかりを目当てに訪れる人も多く、親子連れなど大勢の人たちが、雪のキャンパスに描かれた幻想的な灯籠の明かりを堪能していました。



優勝した銭形スーパーキッズ

**【雪合戦ルール】**

32×8mの雪上コートを使用し、選手7人ずつで対戦。敵陣に掲げたフラッグを奪取すると勝利だが、雪玉を当てられた選手は退場となる。雪玉はあらかじめ60個用意される。フラッグを奪取できない場合、制限時間内に残った人数で勝敗が決まる。



# 初代優勝は 銭形スーパーキッズ

第1回紫波町雪合戦大会は、冬まつりのイベントとして、1月19日にラ・フランス温泉館多目的グラウンドで開催されました。小学生の野球チームなど4チームが出場し、リーグ戦による予選と上位2チームによる決勝戦が行われ、公式戦では珍しい引き分けによるピクトリースロー（的当て）で優勝が決まりました。

優勝した銭形スーパーキッズの主将、赤沢小学校6年生の福田崇君は「メンシェルターに入られないように防いだのが良かったです。ルールは難しいところもあるけど、練習したかいがありました。今後は、チームでフラッグを積極的に取りに行きたいです」と振り返っていました。



佐藤美優ちゃん  
佐藤美来ちゃん  
(紫波中央駅前)

「雪の滑り台で遊んできました。お餅は軟らかくておいしかったです。」

interview

阿部力さん、瑠良子さん  
樹里ちゃん(大巻)



「出店が多くてにぎやかです。ふじポンを生で見られてうれいでした。夢あかりがきれいでした。花火を見てから温泉に入って帰ると思います。」



**会長賞**

(株)紫波フルーツパーク



**キラキラ賞**

NPO法人紫波みらい研究所



**アイデア賞**

(有)浅沼養鶏場



**夢  
あかり  
コンテスト**

**冬まつり大賞**

あつまね温泉ききょう荘・あつまね温泉デイサービスセンター



**努力賞**

水分まちづくりの会



**ファンタジー賞**

保育所・児童館

# 環境のくに 紫波



藤原町長から認定証とステッカーを受け取る(株)紫波フルーツパークの竹原純悦取締役専務(左)

## 環境に優しい店 『エコ・ショップしわ』

環境に良い取り組みをしている店舗を町が認定する制度「エコ・ショップしわ」をご存じですか。認定店になると、町がその店のエコ活動などを広く

町民にPRし、ごみ減量化やリサイクル活動を応援します。

認定店になるには、民間団体の「紫波町ごみ減量女性会議(瀬川智子会長)」による審査が必要です。

昨年12月26日には、新たに「(株)紫波フルーツパーク」を認定しました。同社は、自社ワインの空瓶を積極的に回収し再資源化を推進。事業所から出されるダンボールなどの資源の分別管理も確実に行っています。さらに、同社の施設、体験工房では、食材の使い切り心がけ、利用者と共に生ごみ削減に取り組むなど、ごみ減量のための3Rを徹底して行っています。

今回の認定を含め、認定店舗数は16店舗になりました。「エコデューククーポン」の取り扱いもできますので、どうぞご利用ください。

## 再生可能エネルギーの新しい取り組み

# 公共施設の屋根で太陽光発電

町は、公共施設の屋根を貸し出し、その屋根に太陽光発電設備を設置して発電する「市民参加型おひさま発電事業」の事業者を決定しました。

発電事業を実施するのは、紫波グリーンエネルギー株式会社(岩岡重樹代表取締役)、環境エネルギー普及株式会社(岩岡重樹社長)、サステナジー株式会社(山口勝洋代表取締役)の3社で構成する共同事業体です。総事業費の7割程度をファンドによる町民などの出資金で運営する計画で、7月以降の発電開始に向けて、今後調整が進められます。

発電事業が実施されるのは、町内の小学校や公民館など19施設の屋根で、予定される総発電量は983キロワット。ファンド募集の日程などは、事業者からの情報が届き次第お知らせします。



12月28日に基本協定を締結。右からサステナジー(株)山口勝洋代表取締役、藤原町長、紫波グリーンエネルギー(株)岩岡重樹代表取締役

## 募集 循環型まちづくり委員を募集します

町は、『新世紀未来宣言』を具体化するための活動をする「循環型まちづくり委員」を募集します。「循環型まちづくり」は、自然を大切にし、豊かで思いやりにあふれる町を作り、次世代に引き継いでいくことを目標としています。委員は「循環型まちづくり」についての調査・研究、意見交換などを行います。

- 任期 平成25、26年度の2年間
- 募集人員 15人以内
- 応募条件 町内に在住または勤務する人
- 申込・問合せ 3月8日(金)まで 環境課 循環政策室 ☎672-2111 内線3512



## 家庭や職場からごみを減らそう! 「ごみ減量対話集会」

町民・事業者・町が、協働によって町内の「ごみ減量」をさらに推進するため、平成24年度ごみ減量対話集会を開催します。大人から子どもまで楽しめる内容です。お気軽にお出かけください。

- 日時 3月2日(土) 午後1時～3時
- 会場 オガールプラザ1F 市民交流ステージ
- 内容 ・衣食住をテーマに3R活動事例発表  
(紫波町ごみ減量女性会議、「エコ・ショップしわ」認定店)  
・来場者との意見交換  
・見て学ぶ「ごみ減量」(展示コーナー)
- 問合せ 環境課 循環政策室 ☎672-2111 内線3513

## 町を知る、学ぶ、楽しむ 循環型まちづくり施設見学会

町が進める循環型まちづくりの施設を見学してみませんか。

- 日時 3月14日(木) 午前9時～午後1時解散
- コース サン・ビレッジ紫波集合(バス移動)→虹の保育園→エコ3センター→ラ・フランス温泉館(再生可能エネルギー施設)
- 定員 先着25人
- 参加費 1人 700円(昼食代)
- 申込・問合せ 3月8日(金)まで  
NPO法人紫波みらい研究所 ☎671-2244  
FAX671-2243



認定された環境マイスター8回生の皆さん

## 紫波町 環境マイスター 新たに 17人認定

平成24年度環境マイスター養成講座修了式は昨年12月15日、役場庁舎で行われました。平成17年度からスタートした本講座は、本年度で8回目。

大学教授の講義をはじめ、実際に川に入って行う水生生物調査など、全7回の日程を修了した17人を今回新たに認定。これまでと合わせて環境マイスターは138人になりました。認定後は、環境学習、環境保全活動のリーダーとして地域などでの活躍が期待されます。また、認定者の有志で結成された任意団体「環境マイスター紫波」も、町内の環境学習・保全活動の場で活躍しています。

# 豊かな公が息づくまち

「もつと町が好きになる情報」

町内の「市民活動」「地域コミュニティ」「町の施策への市民参加」など、毎月「協働のまちづくり」の情報をお伝えします。

■問合せ 企画課 協働支援室 ☎(075)68884

## わたしたちが生きるまち育て みなさんの新しいスタートに役立つ3つのイベント

2月27日「みなさんのおかげでした大縁会」「紫波町まちづくり見本市」  
2月28日「まちづくりコーディネーター養成講座フォローアップ講座」

さまざまな形でまちづくりをしている人たちと交流しながら、地域の中での自分の役割や、自分ができることのヒントを探してみませんか。NPO活動や地域活動、ボランティア活動などでもやもやした悩みを持っている人や、楽しく活動したいと考えている人など、どなたでも参加できます。お気軽にお出かけください。

### みなさんのおかげでした大縁会

新しい公共を目指して実践的な活動をしている皆さんを紹介し、情報やノウハウを交換するなかでゆるやかな関係がでる「縁」を大切にしたいイベントです。

**日時** 2月27日(水)午後1時～6時  
**会場** 情報交流館 交流ステージ  
**主催・運営** NPO法人風・波デザイン  
**費用** 参加費無料 申込不要

#### 内容

- ・ 特別座談会  
明治大学 公共政策大学院ガバナンス  
研究科教授 北大路信郷氏
- ・ 一昼分の人体博物館
- ・ リレートーク
- ・ 観光案内人しゃべりによるオガール  
ガイドほか

### まちづくり見本市

市民活動支援センターゆいっとサロンが  
フォトストーリーなど  
で市民活動を紹介展  
示します。  
「みなさんのおかげ  
でした大縁会」と同  
時開催。



### まちづくりコーディネーター フォローアップ講座

自分が活きるまちづくりの実践にすぐ役立つステップアップの講座です。

**日時** 2月28日(木)午前10時～午後5時  
**会場** 情報交流館 大スタジオ

**運営** NPO法人風・波デザイン  
※情報交流館は休館につき大スタジオのみの部分開館ですので、ほかのスタジオには入れません。

**参加対象** ファシリテーターやコーディネーターの養成講座を受講したことがある人(先着30人)

**申込み** 企画課協働支援室 ☎(672)6884  
※申込書は、市民活動支援センターゆいっとサロン☎(676)2468、NPO法人風・波デザインにも置いてあります。

**内容** 講演会 「新潟の事例」講師 NPO法人都岐沙羅  
パートナーズセンター事務局長 斎藤主税氏

- ・ 課題抽出ワークショップ
- ・ まちの底力パワーアップゲーム
- ・ 午後7時から特別相談会を予定

#### まちづくり コーディネーター 養成講座のあらまし

この講座は「協働によるまちづくり」のための人材養成として町が取り組んだ事業です。これまでに191人が受講しました。

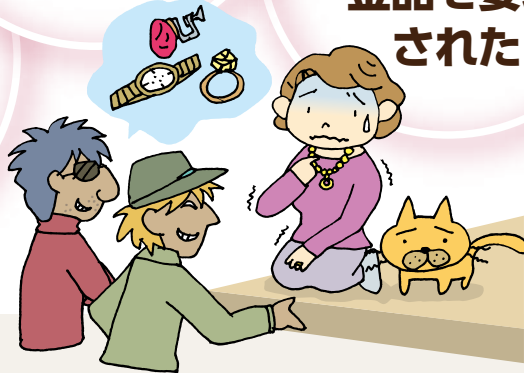
- ・ 平成17、18年度 「ファシリテーター養成講座」話を引き出す技術などを実習
- ・ 平成19年度 「まちづくりコーディネーター養成講座」としてプロセスデザイン実習のみ2日間で開催
- ・ 平成20～23年度 6日間コースに拡充し、まちあるきや事業の企画など実践を中心とした講座として開催

こんな時は、  
すぐに相談を

暴力団風の  
人から  
土地や建物の  
直接取引を  
要求された

暴力団を  
名乗るものから  
金品を要求  
された

取引の  
相手が  
暴力団かも  
しれない



### 暴力団とは

組織化された構成員が、不法行為により不当な利益を得ることを目的とした団体であり、平成23年末現在、岩手県内で15団体、約400人が把握されています。

平成25年4月1日に紫波町暴力団排除条例を施行します。  
暴力団はあらゆる資金調達活動を行っており、町民生活を脅かす恐れがあることから、皆さんが安心して生活を送れるように、町は暴力団排除条例を制定しました。

皆さんは…  
～4つの心がけ～



#### 暴力団を恐れな

・暴力団を必要以上に恐れず、勇気を持って毅然とした対応をしましょう。  
・不当要求などを受けたときは、はっきり拒否するとともに、直ちに警察に届けましょう。

#### 暴力団を利用しない

・借金取立、交通事故の示談や工事の地元対策などに暴力団を利用してはいけません。

#### 暴力団に金を出さない

・用心棒代やみかじめ料など、名目を問わず、暴力団にお金を出してはいけません。  
・代金の支払いを免除・猶予して経済的利益を与えてはいけません。

#### 暴力団と交際しない

・暴力団と関係すること自体が不当要求のきっかけになることがあります。  
・暴力団と交際していると、公共事業などから排除されることがあります。

### 相談先

紫波警察署刑事課 ..... ☎671-0110  
岩手県警察本部組織犯罪対策課 ..... ☎653-0110  
(公財)岩手県暴力団追放推進センター ..... ☎624-8930  
紫波町役場総務課防災室 ..... ☎672-2111

### HOT NEWS



## 地区公民館に 発電機を 配置しました

町は、(財)自治総合センターのコミュニティ助成事業を活用し、地域の防災活動に役立てるため、各地区公民館に発電機、投光器、コードリール、燃料携行缶を配置しました。この事業は、同センターが行う宝くじ社会貢献広報事業の一つで、宝くじの事業収入を財源とし、地域で行う活動に必要な設備の整備を助成するものです。

#### ■問合せ

総務課 防災室  
☎(672)2111  
内線3141  
有線(01)8901

# ストップ たばこ被害!



伊藤保健師

現在どれぐらいの人が  
たばこを吸っているの？

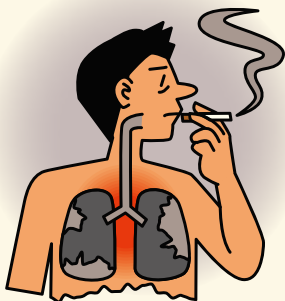


平成24年の全国たばこ喫煙者率調査によると、全国の20歳以上の喫煙率は男性32.7%、女性10.4%でした。男性では低下傾向ですが、諸外国と比べて高い値です。男性で喫煙率が一番高い年代は30歳代(40.4%)。一方、女性は諸外国と比べて低めの値ですがほぼ横ばいの状況です。一番喫煙率が高い年代は40歳代(15.9%)。若い女性の喫煙率の増加は、世界各地で大きな問題として取り上げられています。

町内では、平成24年度の元気はつらつアンケートの回答者中16.2%が喫煙している状況でした。また、平成23年度の母子健康手帳交付者中20.7%が喫煙者で、2.8%は妊娠判明後も喫煙を続けている状況です。

たばこの害、知っていますか？

たばこの煙には、分かっているだけで



4000種以上の化学物質が含まれ、そのうちの60種類以上が発がん物質や発がん促進物質で

す。そのため、喫煙者は「肺がん」をはじめとする各種のがん、「COPD(慢性閉塞性肺疾患)」や「肺気腫」などの閉塞性肺疾患、「心筋梗塞」などの虚血性心疾患、「胃十二指腸潰瘍」などの消化器疾患、そのほかさまざまな病気になる危険性が増大します。特に、喫煙男性は非喫煙者に比べて肺がんによる死亡率が約4.5倍高くなることが報告されています。また、喫煙者は非喫煙者に比べて心筋梗塞などの虚血性心疾患の死亡の危険性が1.7倍高くなるということも分かっています。

病気になるのは  
ママ?? パパ?? ぼく??



妊婦が喫煙した場合は、「妊娠合併症」「胎児死亡」「死産」「低出生体重児」の危険があります。更には、「子宮外妊娠」「自然流産」「口蓋裂」の原因となる可能性があります。お母さんが吸ったたばこの有害物質は、胎盤を通じてそのままお腹の中の赤ちゃんへ運ばれます。つまり、赤ちゃんがたばこを吸わされている状態です。

また、自分がたばこを吸わなくても、周りの人が吸っている煙を吸う受動喫煙で、「肺がん」や「心筋梗塞」などの虚血性心疾患、「肺炎」などの呼吸器疾患、「乳

幼児突然死症候群(SIDS)」「低出生体重児」「小児期のがん」などになる危険性が高くなります。

さらに近年、「注意欠陥・多動性障害(ADHD)」などの子どもの発達と受動喫煙との関連を示す報告も出てきています。町で平成23年度の母子健康手帳交付の際に喫煙者がいる家の割合は、6割と高い値でした。

たばこを吸わないことで、多くの健康被害を避けることができます。喫煙者が自ら吸う喫煙にしても、意図せずに吸わされてしまう受動喫煙にしても、特に妊娠・出産や子どもの発達などへの影響については、十分に配慮する必要があります。

禁煙すれば  
こんないいことが!



禁煙を成功させると「がんなどの生活習慣病のリスクが低くなる」「食事もおいしくなり、胃の調子もよくなる」「歯や歯茎の色素沈着がなくなり、嫌な口臭も消える」「血圧が下がる」「周囲の人から喜ばれる」「肌の調子が良くなり、冷え症も改善される」「集中力がでて仕事の効率があがる」などの良い変化が現れます。

自分のため、大切な家族のためにたばこの煙のない生活を始めてみませんか。





## パニック障害をご存知ですか？

パニック症状の治療は、服薬と精神療法が大切になってきます。気になる人は、早めにご相談、受診をしてください。

パニック障害では何度もパニック発作を繰り返します。初めは心配していた家族や友人、職場の人たちも、どこにも異常がないとわかるとだんだん「またか」「気のせいなのに大騒ぎをする」といった顔をするようになります。本当はとても痛くて苦しくて不安なのに、誰からも理解されないことは、辛いことです。

このパニック発作は、死んでしまうのではないかと思うほど強く、自分ではコントロールできないと感じます。そのため、また発作が起きたらどうしようかと不安になり、発作が置きやすい場所や状況を避けるようになります。とくに、電車やエレベーターの中など閉じられた空間では「逃げられない」と感じて、外出ができなくなってしまうことがあります。

パニック障害は珍しい病気ではなく、1000人に1〜2人がパニック障害になる人がいるといわれています。

突然理由もなく、動悸やめまい、発汗、窒息感、吐き気、手足の震えといった発作を起こし、「死んでしまつかも…」そんな不安に襲われながら救急車で病院に運び込まれる…。けれども、どんなに検査しても内科的な異常が全く見つからず、そのうちに、あれほど苦しかった症状が消えている。そういう人は、もしかしたらパニック障害かもしれません。



■問合せ 福祉課 福祉推進室 ☎672-2111 内線1522

### \*からだよるこぶヘルシーレシピ\*

## じゃがピザ

ピザのパン生地の部分をジャガ芋にすることで、手軽に作ることができます。また、家庭にある食材を色々使うことができるので、お子さんのおやつにもおすすめです。

### 材料 (4人分)

ジャガ芋 大きめのもの…	3~4個	みそ……………	大さじ2
冷凍のミックスベジタブル…	1/2カップ	ピザ用チーズ……………	1カップ
ワカメ(戻したもの)……………	80g	かつお節……………	小袋2つ
万能ネギ……………	3本	塩こしょう……………	少々
マヨネーズ……………	大さじ4	バター……………	大さじ2



### つくりかた

- 1 ジャガ芋は薄い輪切りにして、水にさらす。水気を切って、レンジで6分くらい加熱。
- 2 ミックスベジタブルには熱湯をかけておく。ワカメは1cmくらいに切る。
- 3 野菜の準備ができたら、フライパンにバターを熱し、ジャガ芋を炒めて塩こしょうをふり、平らに広げる。
- 4 マヨネーズとみそを混ぜあわせて、広げたジャガ芋にぬる。ミックスベジタブル、チーズを平らに載せ、ワカメも載せたら、ふたをしてチーズが溶けるまで、蒸し焼きにする。
- 5 チーズが溶けたら、小口切りにしたネギとかつお節を載せて出来上がり。

野菜を食べやすい大きさに切って冷凍しておく、短時間で作ることができます。



紫波町食生活改善推進員協議会 佐比内地区会員 伊藤昌子さんのレシピです

## 寒さの中、心身鍛える空手寒稽古



頬を赤く染めながらも、元気よく走る参加者たち

紫波町空手道協会（足澤國男会長）は1月6日、昭和58年から続く新春恒例の寒稽古を行いました。真っ白な胴着に身を包んだ23人が、総合体育館を出発し、日詰、桜町地内の約6キロを「イチ、ニ、オー」と大きなかけ声を出しながら、気合いを入れて走破しました。「体だけでなく、心や気持ちを強くし、思いやりの気持ち育てたい」と高橋吉見理事長。元気に響き渡る掛け声に、地域の人からも声援が送られていました。

## 色とりどりの団子を飾り付け♪小正月

佐比内保育所（藤沼真紀子所長）で1月11日、小正月行事のみずき団子づくりが行われました。同所と佐比内公民館が、佐比内地区老人クラブ連合会（石杜祥夫会長）の協力を受けて開催したもの。1歳から6歳の19人の児童が、高齢者と一緒に4色の団子を手のひらで丸め、ミズキの枝に飾り付けました。6歳児の橋本風くんは「色んな色の桜が咲いたみたいできれい」と目を輝かせていました。



老人クラブの会員から教わりながら飾り付け

## 地域を守る気持ち新たに 出初め式

町消防出初め式は1月6日、ナックスの駐車場で行われました。整列した消防団員や婦人協力隊員、消防署員など約300人に対し、統監の藤原孝町長は「巳年は成長していく年です。火災を減らし、町の安全安心のために活躍してほしい」と訓示。式の前には、日詰商店街でパレードが行われ、きびきびとした動きには、その使命感の強さが表れていました。今年、全国の消防団創立120周年です。



日詰商店街を行進

## 死亡事故撲滅に向け、指導隊初点検



点検を受ける交通指導員たち

久々の晴天に恵まれた1月10日、交通指導隊の初点検が総合体育館で行われました。交通指導員22人と関係者が出席し、服装や車両、手帳、警笛の点検が行われました。点検を終えた藤原孝町長は「年明け早々に死亡事故が発生。高齢者の交通安全指導には一層の配慮をお願いしたい」と訓示。佐々木俊彦隊長は「気持ちを引き締め、広報、啓もう活動を頑張りたい」と意気込みを語っていました。昨年、町内で発生した死亡事故は4件で、いずれも65歳以上の高齢者が亡くなっています。

# 一筆に気迫こもる 書き初め大会

小学生の部

中学生の部

小中学生書き初め大会は1月12日、中央公民館で行われ、町内の75人の子どもたちが参加しました。子どもたちは、当日与えられた課題のお手本を見ながら、真剣な表情で、所定の半紙に筆を走らせました。「『そ』を書くのが難しかったけれど、最後はうまく書いてよかった」と日詰小学校2年生の鱒沢空音くん。各学年の課題と教育長賞は次のとおりです。(敬称略)



1年生「七くさ」久慈勝太(古館小)



4年生「明るい空」久慈あかり(古館小)



1年生「四海生春風」岩崎日菜子(中)



2年生「かきぞめ」森川颯斗(古館小)



5年生「雪の大地」吉水想蘭(古館小)



2年生「生命の尊厳」伊藤豊津実(中)



3年生「大きな玉」中館千鶴(日詰小)



6年生「東根山の雪」東山日菜子(日詰小)



背筋を伸ばして集中、集中

## 図書館で新しい試み「ブッククラブ」



まずは英語で自己紹介

加者は「英語を話せるようになってみたい」「少し難しいものにも挑戦してみたい」など、それぞれに目的を持って参加している様子でした。

図書館のミーティングルームで1月26日、「2013ブッククラブ」が開かれ、町内外から10人が参加しました。これは、1冊の英文の本を1年間かけて読みながら、毎月1度、英語で感想などを語り合うというもの。参加者は「英語を話せるようになってみたい」「少し難しいものにも挑戦してみたい」など、それぞれに目的を持って参加している様子でした。

## 初めてのお点前に挑戦☆



少し緊張しながらも、時折笑顔を見せる子どもたち

水分地区社会福祉協議会(武田正夫会長)は2月1日、水分公民館でふれあいお茶会を開催しました。同協議会役員と招かれた水分児童館の児童7人が、赤石地区在住の浅野宗恵先生からお茶のたて方といただき方を教わり、世代間交流を楽しみました。真剣で一生懸命な児童たちの様子に、ほっこりとした笑顔がたくさん生まれていました。



藤原町長から辞令交付を受ける高橋吉見隊長

## 犯罪のない安全な町に 防犯員辞令交付

町は2月1日、新人3人を加えた紫波町防犯員18人に辞令を交付しました。任期は2年間で、防犯隊として、防犯パトロールや自転車盗難防止などの活動を行います。昨年、

町内で発生した犯罪件数は108件で、前年比30件の減少でした。

## 紫波町素人そば打ち大会 参加者募集

ソバの作付け県内一を誇る当町のそば粉を使用し、その出来栄や意気込みを競うそば打ち大会に参加してみませんか。(道具の貸出有り)当日は稲藤一のそばも出店します。

■日時 3月10日(日) 午前10時30分～午後3時

■会場 ラ・フランス温泉館「交流プラザ」

■参加資格 そば打ちの営業、または指導によって収入を得ていない人

■募集人数 2部門(十割そば部門・二八そば部門)合わせて20人(先着順)

■参加料 1人1,500円

■申込・問合せ 3月3日(日)まで  
紫波町素人そば打ち大会実行委員会  
(ラ・フランス温泉館内)

☎673-8555 FAX673-8556

## 介護認定調査員を募集

町は、要介護認定のための訪問調査を行う非常勤の調査員を募集しています。

■募集人員 1人

■勤務条件 週に3日(曜日は要相談・土日祝日は除く)午前8時30分～午後3時15分

■雇用期間 平成25年3月1日～3月31日(来年度更新の可能性あり)

■賃金 5,500円/日

■資格 普通自動車第1種免許、介護の知識のある人

■申込・問合せ 平成25年2月27日(水)まで(※申し込み順に随時面接を行い、履歴書・面接により条件が合えば採用) 長寿健康課 介護保険室  
☎672-4522(内線6127・6128)

## 臨時保育士を募集

町内の保育施設に勤務する、臨時

保育士を募集しています。

■条件 保育士の資格のある人

■勤務日 日曜、祝日を除く週5日間程度

■勤務時間 午前8時30分～午後5時15分(シフトで早番、遅番があります)

■賃金 日額7,340円

■申込・問合せ 総務課 職員管財室  
☎672-2111(内線2314)

## お知らせ

### 水道事業所のマスコットキャラクターが決定!



昨年、水道事業所が募集した「紫波の安全で安心なきれいな水道水」のイメージキャラクターには、海外を含め計97作品の応募があり、審査の結果、最優秀賞は青森県にお住まいの工藤和久さんがデザインした「しわぽん」(※商標登録予定)に決定しました。今後は広報やホームページで、水道事業のPRに活用していく予定です。たくさんのご応募、ありがとうございました。

■問合せ 水道事業所 給水サービス室 ☎672-2111(内線5433)  
ホームページ <http://shiwa-ss.jp/>

## 建築物防災週間 3月1日～7日

県は期間中、町や消防団などと共同で、災害発生時に著しい被害が発生する恐れのある建築物を中心に、安全管理の状況を確認し、必要に応じて指導を行います。また、建築物の地震・火災・がけ崩れ対策の相談ができる「防災相談所」が設置されます。

■問合せ  
県土整備部建築住宅課 ☎629-5937  
盛岡広域振興局土木部 ☎629-6650

## 土地改良事業負担金の お願い

山王海地区国営土地改良事業負担金をまだ納付していない人に、納付催告書と納付書を発送しましたので、期限内に納付をお願いします。諸事情により一括納付できない場合は、分割納付などの方法もありますので、お気軽にご相談ください。

■問合せ 農林課 農政企画室  
☎672-2111(内線3321)  
有線01-8931

## 「大瀬川・片寄地区」 火災防御訓練

参観する場合、駐車場が少ないため、訓練会場には直接自動車でもり込まないようにご協力をお願いします。

■日時 3月3日(日)午前9時～正午  
■場所 紫波サービスエリア付近、十二神公民館  
■内容 火災防御訓練、避難訓練、初期消火訓練、炊き出し訓練  
■問合せ 総務課 消防室  
☎672-2111 内線3131

## 相談

## 弁護士無料相談会

弁護士による無料相談会を開催します。土地関係・会社関係・多重債務など、さまざまな内容を受け付けます。企業など個人以外でもご利用可能です。ご予約の上お出かけください。

■日時 3月1日(金) 午前10時～午後3時  
■会場 総合福祉センター  
■申込・問合せ 社会福祉協議会  
☎672-3258(要予約)

## 新築分譲住宅 桜町高木に完成!!

新築・土地付きで...

**1,880万円**(税込)  
円~

☆復興支援・住宅エコポイント対象物件  
【主な設備・仕様】◎システムキッチン(浄水器一体型水栓・ステンレストップ)◎全居室Low-Eガラス◎換気暖房乾燥機付ユニットバス◎シャワーブース◎シャワーモニター付インターホン ほか  
広告有効期限:平成25年3月31日

**2号棟プラン**

【物件概要】●所在地/紫波町紫波桜町高木5番4  
●交通/JR東北本線日詰駅  
徒歩14分●車道/大正2  
期建設●戸数/2戸●販売  
戸数/2戸●階数/4LDK  
●土地権利/所有権●地目/宅  
地●市町区/紫波町桜町  
●用途地域/無指定●建  
ぺい率/70%●容積率  
/200%●売却/完成済●元  
成/平成25年1月●建設/公  
道・掘削 約5m●設備/公  
舎上下水道・東北電力・LPガ  
ス●駐車場/砂石・土間コン  
クリート各1台分●学区/赤  
石小学校・紫波第一中学校  
●建築済/築年A.12.02  
516-1号地●築年B.平成  
日/平成24年6月●取引  
履歴/概介(売買代金の他に仲  
介料手数料がかかります)

●建物面積  
1階...50.62㎡(15.31坪) 2階...48.19㎡(14.57坪)  
合計...98.81㎡(29.89坪)  
●敷地面積...216.09㎡(65.36坪)

医療保険適用  
**在宅マッサージ**

無料 お試し体験  
実施中!!

歩行が困難な方  
・身体にマヒがある方・不自由がある方  
・車椅子使用の方など...  
お気軽にお電話ください。  
紫波エリア担当 ☎090-3753-0594

レイス治療院グループ  
盛岡となん整骨院  
盛岡市三本柳10地割17-53  
TEL.019-656-6776

ご病気や障害・高齢等により自力で歩行通院が困難な方を対象にした在宅で安心して受けられる医療サービスです。  
あん摩・マッサージ・指圧師の国家資格保持者が施術します。医師の同意書が必要です。(書類は治療院にあります)  
利用料につきましては、ご加入いただいている保険によって変わりますのでご相談ください。

地元地域で活躍していただけるマッサージ師さん募集!!

(株)紫波中央不動産 〒028-3305 紫波町日詰字丸盛222-1(ユニバースそば) ☎019-671-2161 紫波中央不動産 検索

# 暮らしの情報



催し

## 埋蔵文化財発掘調査報告会

町教育委員会が実施した埋蔵文化財の発掘調査の成果について報告します。

■日時 2月21日(木)午後1時30分～3時30分

■会場 情報交流館 大スタジオ

■内容 比爪館発掘調査報告、鎌倉街道・古道藩経塚発掘調査報告、遺物展示説明

■問合せ 町教育委員会事務局 生涯学習課 ☎672-3362

## 2013年紫波の雛まつり

平井邸をメイン会場として、日詰商店街の各商店に、種類豊富な雛飾りが展示されます。催しやお休みどころもありますので、お誘いあわせの上、お出かけください。

■日時 3月1日(金)～3日(日)午前10時～午後4時(最終日は午後3時まで)

■場所 平井邸、日詰商店街の各商店

■内容 享保雛、花巻人形、つるし雛、すごろくなどの展示/尺八・箏・鼓の演奏/昔話/帯び舞/オカリナ/投扇興/貝合わせ

■入場料 幼児無料、小学生100円、中学生以上300円

■問合せ 株式会社よんりん舎 ☎671-1755

## 子どもたちの体力アップを応援

町は、マット運動や走り方の基本など、遊びを取り入れたプログラムで運動能力向上を目指すスポーツ教室を総合体育館で開催します。町体育協

会職員が指導にあたります。

### 春休み小学生スポーツ教室

○日時 3月27日(水)～29日(金)の3日間

①1・2年コース 午前9時半～10時半

②3・4年コース 午前11時～正午

○定員 各コース20人

○参加料

(1)会員登録者 800円(申込の際に会員証提示)

(2)会員以外 1000円

### 新一年生の運動ステップアップ教室

○日時 3月26日(火)午前10時～11時

○対象 平成25年度に小学校へ入学する男女

○定員 30人

○参加料 500円(保険料込み)

※参加料は申込時にお支払いください。(3月19日以降のキャンセルには返金はいたしません)

■持ち物 内履き、飲み物、タオル、着替えなど

■申込・問合せ 2月25日(月)午前9時から受付開始 (財)紫波町体育協会(紫波町総合体育館内)

☎676-2650 有線01-3151

## 親子ハッピー講座第2弾 ★乳幼児の事故予防と救命救急法★

乳幼児期に起こりやすい事故の予防法や、緊急時の救命救急法の講習を行います。申し込み不要ですので、お気軽にお出かけください。

■日時・会場

①2月19日(火)

午前10時30分～11時30分

虹の保育園 子育て支援センター

②2月28日(木)

午前10時30分～11時30分

子育て応援センター しわっせ

■講師 紫波消防署

■対象 当日の広場に参加する0歳～1歳児とその保護者(対象年齢以外のお子さんでも参加できます)

■問合せ 長寿健康課 健康推進室 ☎672-4522 有線01-8991

## 平泉新春後援会 「文化財保護の歩み」

岩手考古学会副会長の熊谷教授が、陣ヶ岡史跡の重要性について講演します。

■日時 2月23日(土)午後2時～4時30分

■会場 オガールプラザ(情報交流館2階・大スタジオ)

■講師

盛岡大学文学部教授 熊谷常正氏

■参加費 500円(会場経費、資料)

■問合せ 紫波町平泉関連史跡連携協議会(瀬川) ☎090-3758-1444

## 募集

### 平成25年度奨学生を募集

町は、平成25年度の高校、大学などの奨学生を募集します。

■貸付金額(月額) 高等学校2万円(県外3万円) / 高等専門学校・専修学校(専門課程)3万円 / 短期大学・大学3万円(県外4万円)

■償還方法 卒業後、在学した学校の修学年限の2倍相当期間以内に償還(例:4年生大学の場合8年間) ※無利息、ただし期間超過の場合延滞金あり

■申込方法 学務課にある申請書類に必要事項を記入の上、必要書類を添えてお申し込みください。

■申込・問合せ 3月1日(金)～3月29日(金)(審査決定は4月下旬) 教育委員会 学務課

☎672-3362 有線01-8941

道の駅紫波レストランかりん亭

## 桃の節句用ちらし寿司の宅配

●3～4人前用2,000円  
●紫波町内ならどちらでも配達  
●ひとつからでもオーダー  
●予約はレストランかりん亭まで

3/1(金)～3/3(日)

国道396号線沿い 道の駅紫波  
レストランかりん亭  
紫波町遠山字松原7番地8  
☎019-671-1300  
FAX 019-671-1301  
ブログ毎日更新中! <http://shiwa396.exblog.jp/>

紫波の風土がみえるワイン  
ぶどう栽培農家の思いから生まれた  
100%地元産です

お土産に  
紫波の  
ワインを

自園自醸ワイン 紫波

岩手県紫波町産葡萄100%のこだわりワイン  
お買い求めは県内酒販店・スーパー・百貨店にて

(株)紫波フルーツパーク 紫波町遠山字松原1-11(道の駅紫波の裏手)  
☎019-676-5301 URL <http://www.shiwa-fruitspark.co.jp/>

## 意欲旺盛な生徒たち、冬季英語塾に参加

町は、1月8日から12日までの5日間、英語塾を開催しました。町内の中学生を対象に、英語の学習に対する意欲を高めることを目的として、平成23年度の夏季から、4回目の開講。受講を希望した町内3中学校の生徒41人が、町教育委員会のハワード氏とワレニウス氏から、楽しく英語を学びました。紫波第一中学校1年生の高橋愛友さんは「英語は、勉強すると話せるようになるのが楽しい。英検五級に合格できるように頑張ります」と意欲的でした。



In what traditional event do we say, "Demons out, good luck in?"



冬期英語塾に参加した皆さん

ハワードさんと一緒にはいポーズ

## ハワードさんの英語クイズ!

正解者の中から抽選で記念品をプレゼント

寄せられたご意見・ご感想

- 健康のため、食事は「孫たちは優しい」の標語を時々チェックしてみようと思います。(赤沢・50歳代)
- 図書館の催し(展示など)が建物の前でも分かる工夫がほしいです。(日話・70歳代)

### 【先月号の質問(和訳)】

一年の初めに見る夢を日本語で何と言うでしょう。

【答え】初夢

郵便はがきまたは電子メールで、住所、氏名、年齢、電話番号、答え、『紫波ネット』の感想や町へのご意見などを記入の上、ご応募ください。締切は**3月1日(金)消印まで**。〒028-3392紫波町役場企画課情報政策室「英語クイズ」係 電子メール [joho@town.shiwa.iwate.jp](mailto:joho@town.shiwa.iwate.jp)

**イオン** キャンペーン期間中に入校された方に、**商品券5,000円分プレゼント!!**

キャンペーン実施期間：平成25年1月5日から3月末まで  
対象車種：普通車(M・T・A・T) 対象者：高校生・専門学生・大学生

無料送迎バスもあります! **教習料金(全額)**

一所持免許：なし・原付の場合

普通車(MT) ￥286,950  
普通車(AT) ￥271,950

※左記の料金は最短時間の料金です。(全教科目、規定その他の費用を含みます。)  
※卒業及び修了後定不合格の場合1時間以上の補修回数が必要となり、その後再受験となります。(補修回数1時間5,000円、修習代5,250円、卒業代3,300円)  
※模擬料代(2,800円)は別途会計になります。(持ち込み可)  
※お客様の都合により中途解約した場合は、入学金と期に実施した教習等の料金は返金致しません。  
※高速教習は実車教習で行います。[但し、天候その他の理由で実車走行不可能な場合は運転シミュレーターで行います。]

岩手県公安委員会指定  
**紫波中央自動車学校**  
〒028-3304 紫波町二日町字西七久保66番1 ☎ 0120-219-196

**★スイーツフェア**

県内のおいしいものがいっぱい!

盛岡広域圏を中心とした県内のスイーツの名店による展示即売イベントが開かれます。

■日時 2月23日(土)~24日(日)午前10時~午後4時  
■場所 岩手産業文化センター・アピオ(滝沢村)  
■内容 菓子やご当地グルメの販売、高校・専門学校生による軽食コーナー、ご当地ゆるきゃら大集合、郷土芸能(盛岡さんさ踊り・宮古山口太鼓)、臼澤みさきさんやアンダーパスのステージイベントなど

■問合せ 盛岡・八幡平元気まるごと発信事業実行委員会事務局(盛岡広域振興局経営企画部内) ☎629-6510

お墓についてもシンセラにおまかせください

お墓を新しく建立したい  
お墓の修理・お墓のリフォーム  
お墓のクリーニング・お墓の移転  
戒名の追加彫りなど

お墓について何でもご相談ください

岩手県紫波郡紫波町桜町字上野沢278  
☎676-7676 FAX676-4404 **中央葬祭センター「シンセラホール紫波」**

紫波町に定住・住替をお考えの皆さんへ理想の住まい探しをサポートします。

この街で宅地・建物の売買、仲介、自社開発分譲を手がけています。ご成約された被災者の方には特典をご用意しています。※詳しくはお問合せください。

(社)全日本不動産協会会員 東北地区不動産公正取引協議会会員  
岩手県知事免許(2)2255号  
**ウエノ不動産管理(有)**  
☎671-2072 FAX671-2073  
日話字下丸森9-4(養老乃瀧 紫波町店となり)  
最新情報はホームページへ「ウエノ不動産管理」検索

# 『紫波ネット』 が 県内3位



平成24年度県市町村  
広報コンクール審査会が  
1月18日に開かれ、『紫  
波ネット6月号』が、第3  
位に選ばれました。受賞  
した841号では、生誕  
130年を記念し、名譽  
町民の野村胡堂を特集。  
町の皆さんの声から、胡堂  
の人物像と魅力が伝わる  
作品であると評価されま  
した。応募点数17点中、1  
位は一関市、2位は奥州  
市、3位は当町と遠野市、  
洋野町が受賞。『紫波ネッ  
ト』は、これからも皆さん  
に親しまれる広報紙を目  
指してまいります。

## 町長からのメッセージ

### 1月の厳冬

今年の冬は、異常に寒  
さの厳しい日が続いてお  
りますが、皆さまにおか  
れましては、ご健勝のこ  
とと存じます。当町の気  
温は、県内でも最低の部  
類に属する数値で公表さ  
れており、イメージが低  
下しないかと心配であり  
ます。これは、観測地点  
が変更された結果であり  
まして、現実を認めざる  
を得ないと存じます。

私にとって、この時期  
は最も多忙な時期であ  
ります。その理由は二つ  
あります。一つ目は、次年  
度の事業計画を策定す  
るためです。予算編成に  
至っては正月早々から始  
まっており、今年も  
政権交代があり、例年で  
あれば12月末までに政府  
の基本方針が出されま  
すが、今年は一月下旬に  
なりようやく発表されま  
した。特に今年、13兆  
円の大型補正予算も編  
成されており、新年度予  
算との整合性に不透明  
さが残ります。

二つ目は、3月議会の  
冒頭に述べる所信表明の  
原稿を作成するためであ  
ります。一年間の町の事  
業計画を発表する最も  
重要な場面であり、自分  
で原稿を作成しながら、  
全事業に対して、これ  
良いのかを検討する機会  
となることから、職員と  
共に共通認識のもとで事  
業を推進することができ  
ます。

平成25年度の政府予  
算成立は、5月初旬が予  
想されます。町の予算も  
施設・設備の長寿命化計  
画、再生可能エネルギー  
の取り組み、オガールプ  
ロジェクトの推進、役場  
庁舎建設などの長期計  
画が推進され、百年の大  
計で町の発展を期してま  
いります。

今、インフルエンザが  
流行しております。手洗  
いやうがいので予防に心  
かけていただきますよう、  
よろしくお願い申し上げ  
ます。

藤原 孝

## 体験学習(無料)受付中

そろばん・あんざんで計算力アップ!  
学習や日常生活に活かされます。

紫波町日詰字郡山駅  
**石川珠算教室**  
☎672-2621

岩手県知事認可 紫波町稲藤字升形  
**関谷珠算学校上平沢教場**  
☎673-6965

## 介護スタッフ募集

- 職種/高齢者賃貸住宅内での介護業務
- 資格/ヘルパー2級以上
- 勤務時間/7:00~翌9:00まで 4交代勤務
- 休日/1ヶ月9休(当社ソフト制)
- 給与/月収130,000円~ ※夜勤手当3,500円  
※ヘルパー1級以上の方別途手当10,000円
- 勤務地/シニアマンションしわ ●待遇/各種保険完備
- 応募/履歴書(写真貼付)をご郵送下さい。

株式会社エスコートヘルパーステーション(担当:吉田)  
〒020-0132 盛岡市西青山2丁目1-18 3F TEL019-648-5202

## 若返るメガネレンズ

# 遠近両用レンズ(1組) 10,000円セール

フレームは3,000円から!お手持ちのフレームでもOK!

詳しくは、パソコンは<http://www.meakashi.com>で、スマホは下記のQRコードのホーム  
ページでご覧になりながら音声でお聞き下さい。

鏡形率次のあるさと紫波町のメガネ店  
**眼鏡屋 目明かし堂**  
有限会社 サトウ時計店  
<http://www.meakashi.com> 紫波町日詰字郡山駅209 ☎676-2838 日詰バス停前

## 口コミが一番ホットします

# KAMI HIKOKI

## 20%OFF! 2月28日まで

### ソフト縮毛矯正 ビタミンリートメント

【定休日】  
2月11日・17日・18日・25日  
3月 4日・11日・17日・18日

サービス等は予約  
時に確認ください!

〒028-3303 紫波郡紫波町高水寺字古屋敷 6-31  
**TEL019-676-5825**  
E-mail [kamihikoki@posh.jp](mailto:kamihikoki@posh.jp)

OPEN 8:40  
CLOSE 18:00



# 紫波の伝統食を作る

## 「のり巻き」「ほろほろ」

食の匠と作る伝統食講習会は、全10回の最後を迎えました。最後の伝統食は、お祭りや運動会、誕生日やお花見など、昔はさまざまな行事で登場したのり巻きと、春一番の芽吹きをいただく「ほろほろ」です。  
 のり巻きは、季節に合わせた具材を使うなど、その家庭ならではの工夫を凝らしながら、代々作り続けてほしい一品です。ほろほろは、ご飯にかけてたりおにぎりの具材にしたり、箸休めのおかずとしても重宝します。春先はホウレン草の代わりに山菜のウコギを使ってもおいしいです。

### レシピ

#### のり巻き(4本分)

- ① 酢飯は、炊きあげて蒸らしたご飯に、Aを混ぜ合わせて作る。(広げて冷まし、ぬれ布巾をかけておくと良い)
- ② 干しシイタケを水につけて戻し、ゴボウ、ニンジン、油揚げを1cm角×8cm程度に細長く切る。
- ③ 卵を溶き、Bを混ぜ合わせ、卵焼きを作り、②と同様に細長く切る。
- ④ ホウレン草を固めにゆでて、水にさらし、絞って水を切る。
- ⑤ 鍋に干しシイタケの戻し汁1カップとCを入れ、最初の5分はゴボウ、次にニンジン、油揚げの順に入れて、ゴボウが軟らかくなるまで15分くらい煮込む。
- ⑥ 鍋から⑤の具材を取り出し、干しシイタケを煮込み、細長く切る。
- ⑦ 巻きすにのりを1枚敷いて、のりの向こう側と手前側2cmを残して、酢飯4分の1を平らに広げる。
- ⑧ 具材の汁気を取り、酢飯の上に並べ、具材を指で押さえ、巻きすごと手前に引くように巻き上げ形を整える。
- ⑨ 包丁をぬれ布巾でまめに拭きながら、1本を8等分に輪切りにする。

【酢飯】	
米	4合
A 酢	80cc
砂糖	大さじ3
塩	小さじ2/3
【卵焼き】	
卵	2個
B 砂糖	小さじ1
塩	少々
【その他具材】	
干しシイタケ	大3枚
ゴボウ	小1/2本
ニンジン	大1/2本
油揚げ	1/2枚
C しょう油	大さじ1
砂糖	大さじ1
酒	大さじ1
塩	少々
ホウレン草	1株
紅ショウガ	お好みで
のり	4枚

#### ほろほろ(4人分)

- ① 塩をひとつまみ入れたお湯でホウレン草を固めにゆで、冷水につけて、水気を切る。
- ② みそ大根、クルミ、①を細かく刻んで混ぜ合わせる。
- ③ みそ大根だけで塩気が足りないときは、しょう油や塩を加えて味を調える。

ホウレン草	2株
みそ大根	50g
クルミ	20g
(お好みでしょう油や塩を加えても良い)	

### 募集

## 「食の匠」細川玲子さんの 伝統食講習会 ⑩

- 日時 3月9日(土)午前10時～正午  
3月20日(祝水)午前10時～正午
- 会場 オガールプラザ  
(情報交流館内・キッチンスタジオ)
- 募集人員 10人(先着順)
- 費用 800円(材料費など)
- 申込・問合せ  
受付開始は2月25日(月)午前9時から  
情報交流館事務局 ☎(672)2918