

人と地域をつなぐ広報紙

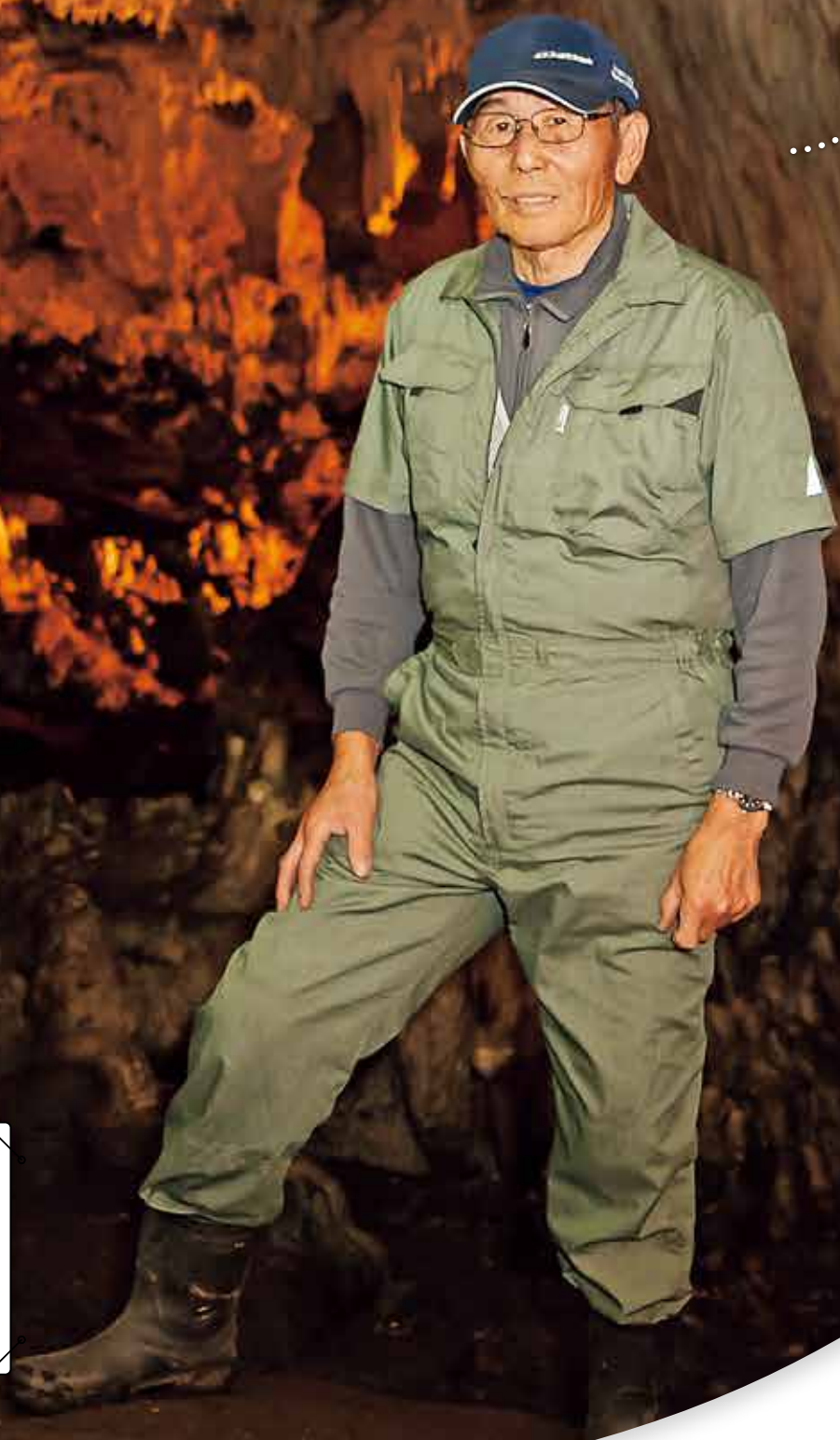
# しわねっと



2023 No.1093

岩手県紫波町広報紙

3代にわたって見守ってきた太古の洞窟  
縄文時代の人びとに想いをはせる



..... 今月の表紙 .....

**船久保洞窟**  
まつざか たかし  
**松坂 嵩さん**

.....

記事はP24 でチェック!

町のお知らせはこちらからも!

**Instagram**  
広報紙の取材風景も投稿しています!



フォロー  
お願いします!

**ホームページ**



**Twitter**  
情報をいち早く



- 03 | 食育パートナー紹介
- 05 | 介護保険制度
- 06 | 公民館だより
- 10 | 地域おこし協力隊紹介

- 14 | 6月25日  
町議会議員選挙の投票日
- 16 | 暮らしの情報
- 22 | つくり手大百科  
有限会社ホロニック・システムズ  
代表取締役 檜山 稔さん
- 24 | 連載 紫波町魅力再発見  
vol.13 船久保洞窟

# キラッとちゃちゃえねる



このコーナーでは、毎月、町の子育て支援情報など、「子ども」に関する情報をお伝えしています。  
今回は、紫波町が作成した「持続可能な子育て目標 SPGs-Sustainable Parenting Goals-(以下、「SPGs」)について引き続きお伝えします。

## 紫波町が目指す子育てのための13個の目標「SPGs」

「SPGs」は、「暮らし心地の良いまち」を子育ての視点から目指す13個の目標です。「性別、年齢、個々の思想や暮らしかたの垣根をこえて、子どもにかかわる全ての人々が幸せでありますように」

「紫波町の子どもたちが、豊かに育ちますように」という願いが込められています。今回はNo.1～13の目標のうち、No.4～7の目標に込められたメッセージをご紹介します。

SOSを発信するために

4

自分が限界だと感じているとき、パートナーや子どもも同じ気持ちかも。いざというときのSOS誰に伝える？

困った時は、まずはネット検索して答えを探すことが多いかな。身近に話せないことも、ネットなら。でも、共感できないこともあるから、相談できることを知っておきたいかも。 30代/男性

相談先 こども課 こども係  
☎ 672-2111 内線 3130

家族で食卓を囲む時間を

6

家族みんなでごはんを食べる。会話をしながら一緒に時間を楽しむ。当たり前だったことも意識しないとできなくなってしまうから。

子どもと一緒に  
過ごせる時間を大切に

5

今は辛いことが多くても振り返るとあつという間。大きくなって自立するまでの時間、思い出を少しでも多く残せるように。



時間を気にしない、  
時間を

7

子どもがうまれてからは時間に追われて「間に合わない」を何度も。1週間のうち、1時間でも時間を気にせずに。

よくわかる～  
子育てしている時はそうだったな。たまには「1人で」とか「友人と」「家族と」など自分が思う時間の使い方がしたいと感じていたし、必要だと思う。 40代/女性

子どもに関わる方々だけでなく、さまざまな人が自分の立場でできることを意識し、考えるきっかけにしてみましょう。

〈担当・問合せ〉こども課 こども係 ☎ 672-2111 内線 5314

### ファミリーサポートセンター援助会員養成講座 兼 子育て支援講座 参加者募集

子育てを地域で支え合うことができるよう、子育て支援講座を開催します。この講座は、子育てのサポートを行う援助会員の認定要件となります。

※認定を受けるには、全日程の受講が必要です  
※今回受講できない科目は次回以降に開催する講座で受講することができます

- 日時 7月 7日(金) 午前9時30分～午後5時15分  
7月 8日(土) 午前10時～午後5時  
7月14日(金) 午前10時～午後4時  
7月16日(日) 午前9時30分～午後5時30分

受講  
無料

- 会場 古館公民館または情報交流館
- 申込・問合せ 6月28日(水)までに紫波町ファミリー・サポート・センターに電話でお申し込みください。  
☎ 656-1481(受付時間 平日 午前10時～午後6時)  
☎ 080-2816-5326

### ほいくのしごと出張相談会

就職支援の一環として、保育士資格をもつ人向けの出張相談会を実施します。

- 日時 7月19日(水)、9月6日(水)、12月6日(水)  
いずれも午前10時～正午
- 会場 情報交流館2階 小スタジオ1
- 内容 保育の仕事に関する就職相談、専任コーディネーターによる保育に関する情報提供など
- 対象者 保育士の就職について相談したい人(学生も可)  
・事前予約を優先しますので、相談を希望する人は下記にお問い合わせください。  
・子どもをお連れの場合も、一緒に参加できます。  
※託児はありません
- 問合せ 岩手県保育士・保育所支援センター  
担当 山田 ☎ 637-9605

ラ・フランス温泉館

## 紫波町民入浴割引

町民限定 Special Price

大人 700円 ▶ 450円  
小人 350円 ▶ 250円

ラ・フランス温泉館フロントで「運転免許証」など紫波町民であることを証明できるものを提示ください。

※土・日・祝祭日・GW・お盆・年末年始等の当社が指定する期間はご利用できません。

お肌に優しいアルカリ性温泉

お問い合わせ 紫波町小屋数字新在家90番地  
TEL 019-673-8555

La France ラ・フランス温泉館 検索 <https://www.lafrance.co.jp/>

2023年

## 紫波ワインオーナー募集

ワインオーナー作業体験とオーナー専用ワインをお届け

辛口コース・甘口コース  
各11,000円(税込)

詳細はホームページでもご確認いただけます。  
紫波ワイン 検索 <http://www.shiwa-fruitspark.co.jp/>

(株) 紫波フルーツパーク  
紫波町遠山字松原 1-11 道の駅紫波 200 メートル奥 ☎019-676-5301

# 令和5年度 食育パートナーを紹介します

町は、食育推進の取り組みの一つとして、町内で食育に関わる活動をしている個人や団体を「紫波町食育パートナー」として登録しています。食育パートナーは、町内教育機関などの依頼に応じて、調理体験や農業体験への協力、地域の食文化や食習慣の伝承など

の活動をしています。

令和5年5月1日現在、「食育パートナー」として活動している14個人・団体の皆さんを紹介します。食育パートナーは現在も募集中です。食育パートナーの活動は紫波の食ナビで発信しています。

● 紫波の食ナビ



● インスタグラム



※食育パートナーの皆さんに子ども会や地域活動などの講師を依頼したい場合は、農政課にご連絡ください

## ● 食育パートナーの活動紹介

食育パートナー協力のもと行われた体験の一部を紹介します。

### ■ おにぎり教室 (日詰公民館)



いわての食育シンボルマーク



## ● 6月は食育月間です

6月は食育月間です。また、毎月19日は食育の日です。

町は、食育ピクトグラムを活用し、食育の「わかる!楽しい!」を発信していきます。日頃の食生活を振り返り、自分なりの楽しい食事を見つけて、健康な体への第一歩を踏み出しましょう。



食育ピクトグラム (農林水産省作成)

(敬称略)

No.	氏名または団体名	活動場所	対象	活動内容
1	おざわ ゆかり 小澤 由香里	町内全域	幼児から一般	お菓子作りや家庭料理の指導など
2	いなふじだいいちのうさんかこうくみあい 稲藤第一農産加工組合	町内全域	小・中学生から一般	本組合が栽培したそば粉を使用し、そば打ち体験指導など
3	かぶしきがいしゃ しわ 株式会社 紫波フルーツパーク	紫波フルーツパーク内	小・中学生から一般	フルーツパーク内体験工房で、ピザ作り体験指導など
4	ほそかわ れいこ 細川 玲子	町内全域	幼児から一般	米粉料理をはじめ、伝統食や郷土料理、食品加工の指導など (岩手県食の匠)
5	こん 今 ゆかり	町内全域	小・中学生から一般	ハーブコーディネーターとして、ハーブを使った料理・デザート作りの指導など
6	よこさわ 横沢 きく	手作り工房 きくぱん	小・中学生から一般	南部小麦粉を使用して、パン作りやお菓子作りの指導など (岩手県食の匠)
7	たかはし あつこ 高橋 厚子	町内全域 県内	幼児から一般	「食育」と「運動」の両資格を生かした食や体づくりの事業への協力など
8	よしだ まさこ 吉田 正子	町内全域	小・中学生から一般	お菓子作りをはじめ、米粉料理や郷土料理作りの指導など (岩手県食の匠)
9	ほそかわ えいこ 細川 栄子	町内全域	幼児から一般	郷土料理、みそ作りの指導など (岩手県食の匠)
10	しわうーまん	町内全域	幼児から一般	郷土料理の指導など
11	かぶしきがいしゃ たかはしのうえん 株式会社 高橋農園	片寄地区内	幼児から小・中学生	そば打ちなどの調理指導、稲作や野菜栽培などの農業体験指導など
12	のうじくみあいほうじん 農事組合法人 ながおかちゅうおうかじゆせいさんくみあい 長岡中央果樹生産組合	自園地内	幼児	果樹栽培、りんごの花見、収穫などの農業体験指導など
13	ちさんちしょう 地産地消レストラン ぶどうの樹	町内全域	幼児から一般	米粉料理をはじめ、郷土料理やお菓子作りなどの指導など
14	たかぎ あいこ 鷹木 愛子	町内全域	幼児から一般	パン作りやお菓子作りの指導

〈問合せ〉農政課 農業振興係 ☎ 672-2111 内線2245

紫波町役場の連絡先 ☎672-2111 FAX 672-2311 ※記載のない場合の市外局番は019です

## ワクチン接種情報 (6月6日時点)

※この内容は6月6日現在、国から示された情報によるものです。変更となっている可能性がありますので、最新の情報は以下から確認をお願いします

### ●ワクチン接種の最新情報 ・町のホームページ ・町公式LINE

町のホームページや町公式LINE  
アカウントで随時お知らせします。



### ●令和5年度の接種体制について

国では、これまで臨時接種としていた新型コロナワクチンを令和6年度からインフルエンザなどのワクチンと同様に定期接種化することとしています。定期接種化に向けて令和5年度から以下のとおり段階的に接種体制を移行していきます。

#### ■初回接種を終えた人

・12歳以上の人

接種時期	令和5年春開始接種 8月31日まで	令和5年秋開始接種 9月1日以降
接種対象者	(1)65歳以上の高齢者 (2)64歳以下の基礎疾患のある人 (3)医療従事者など	12歳以上の全ての人
これまでオミクロン株対応ワクチンを接種済の人も 未接種の人も対象		
使用するワクチン	オミクロン株対応ワクチン (前回接種から3カ月後に接種できます)	国で検討中
接種券の発送	3～6回目の接種券を使用します。 対象者には接種券を発送済みです。 上記対象者のうち、(2)と(3)に該当する人は接種券の発行申請が必要です。 町のホームページ内の申請フォームから申請してください。 または紫波町新型コロナワクチンコールセンターに電話で申請してください。	決まり次第お知らせします。
接種方法	全額公費負担 町内の実施医療機関、役場集団接種会場で接種 事前に予約が必要です。接種券同封の予約案内をご確認ください。	全額公費負担 決まり次第お知らせします。

・5～11歳の人

接種時期	令和5年春開始接種 8月31日まで	令和5年秋開始接種 9月1日以降
接種対象者	5～11歳で小児用オミクロン株対応ワクチン未接種の人	5～11歳の全ての人
使用するワクチン	小児用オミクロン株対応ワクチン (前回接種から3カ月後に接種できます)	国において検討中
接種券の発送	3～4回目の接種券を使用します。 対象者には接種券を発送済みです。	決まり次第お知らせします。
接種方法	全額公費負担 町内の実施医療機関で接種 事前に予約が必要です。接種券同封の予約案内をご確認ください。	全額公費負担 決まり次第お知らせします。

#### ■初回接種がまだの人

- ・12歳以上：お持ちの接種券で接種が可能です。下記の紫波町コロナワクチンコールセンターへお電話ください。
- ・生後6カ月～11歳：お持ちの接種券で接種が可能です。接種券に同封の予約案内をご確認ください。  
※生後6カ月～4歳の人は接種券の発行には申請が必要です。個別に案内をしています

### ●転入後にワクチン接種を希望する場合は申請が必要です

町に転入後に接種を希望する人は、本人確認書類を持参し健康福祉課窓口で申請してください。

### ●その他ご不明な点は下記の相談窓口にお問い合わせください

#### ■ワクチン接種の予約・受け方などを聞きたい

紫波町新型コロナワクチンコールセンター

☎0120-852-600

FAX 681-3548 (聴覚に障がいのある人向けの窓口)

受付時間/午前9時～午後6時(日・祝日を除く)

#### ■「副反応が心配」など、医学的なことを聞きたい

岩手県新型コロナワクチン専門相談センター

☎0120-89-5670

受付時間/午前8時～午後8時(土日祝日含む)

## 新型コロナウイルス感染症は 5類の感染症に移行

新型コロナウイルス感染症は、5月8日に感染症法上の位置付けが2類から、季節性インフルエンザと同様の5類感染症に移行しました。  
移行に伴い、変更となったもの、継続しているものをお知らせします。

主な内容		
変更となったもの	感染後の療養期間 (患者の行動制限がなくなります)	「発症翌日から7日間」から「発症翌日から5日間経過し、かつ症状軽快後1日程度が経過するまで」に変更
	濃厚接触者の特定・外出自粛	濃厚接触者としての特定や外出自粛の要請はなくなりました。
	・いわて陽性者登録センター ・高齢者などの自宅療養者への健康観察など	終了しました。
継続しているもの	いわて健康フォローアップセンター (有症状者の相談、受診先の紹介)	24時間相談窓口を開設 (☎ 0570-089-005)
	・コロナ治療薬の公費負担 ・入院医療費の公費負担(一部公費負担) ・高齢者などの宿泊療養施設利用に係る公費負担(一部公費負担)	外来や入院中の診療、薬の処方(新型コロナウイルス治療薬以外)は保険診療となり、加入している医療保険により1割から3割の自己負担が発生します。詳しくは医療機関や薬局などをご確認ください。
	ワクチン接種の公費負担	令和5年度も継続 対象者ごとに接種時期が異なります。詳しくはワクチン接種情報の記事をご確認ください。

## 令和5年度低所得の子育て世帯に対する子育て世帯生活支援特別給付金(ひとり親世帯分)

食費などの物価高騰の影響を受けた低所得の子育て世帯に対し、生活支援を行う観点から、県(盛岡広域振興局)から給付金が支給されます。

### 支給対象者

以下、(1)～(3)のいずれかに該当する人

- (1)令和5年3月分の児童扶養手当受給者
- (2)公的年金などを受給していることにより、令和5年3月分の児童扶養手当を受給していない人
- (3)食費などが物価高騰の影響を受けて家計が急変し、収入が児童扶養手当を受給している人と同じ水準となっている人

### 給付額

児童1人当たり一律5万円

### 申請方法について

#### 左記の(1)に該当する人について

申請不要です。5月29日(月)、児童扶養手当を支給している口座に振り込み済みです。

#### 左記(2)・(3)に該当する人について

申請が必要です。申請を希望される人は、こども課へお越しください。また、事前にお電話で問い合わせください。

### 申請受付期限

令和6年2月29日(木)

※その他の情報や、ひとり親世帯以外の「低所得の子育て世帯対象の子育て世帯生活支援特別給付金(その他世帯分)」についての情報も、決定次第ホームページに掲載予定ですので、もうしばらくお待ちください

〈問合せ〉 役場こども課 子育て支援係 ☎ 672-2111 (内線3190)  
こども家庭庁コールセンター ☎ 0120-400-903(受付時間:平日午前9時～午後6時)



## 介護保険制度について

介護保険制度は、全ての40歳以上の人が入会者となって介護保険料を納め、日常生活の支援が必要となったときに費用の一部を支払って介護のサービスを利用できる仕組みです。

現在町では、65歳以上の人のうち、およそ6人に1人がサービスを必要とし、要介護(要支援)認定を受けています。

### ■介護保険の加入者(被保険者)

	サービスを受けられる要件	介護保険料の納め方
65歳以上の 人	病気やけがなどで介護が必要な状態になった人	町が徴収(原則、年金からの天引き) 65歳になった月の分から納めることとなります。
40歳～ 64歳の人	医療保険加入者で、加齢に関する疾病(特定疾病※)により介護が必要な状態になった人	医療保険料と一体的に徴収

※国で定める16の特定疾病

- ①末期がん②関節リウマチ③筋萎縮性側索硬化症④後縦靭帯骨化症
- ⑤骨折を伴う骨粗鬆症⑥初老期における認知症
- ⑦進行性核上性麻痺、大脳皮質基底核変性症およびパーキンソン病
- ⑧脊髄小脳変性症⑨脊柱管狭窄症⑩早老症⑪多系統萎縮症
- ⑫糖尿病性神経障害、糖尿病性腎症および糖尿病性網膜症
- ⑬脳血管疾患(脳出血、脳梗塞、くも膜下出血など)
- ⑭閉塞性動脈硬化症⑮慢性閉塞性肺疾患
- ⑯両側の膝関節または股関節に著しい変形を伴う変形性関節症

### ■介護サービスの利用のしかた

自分や家族に介護が必要になった場合、介護サービスを利用するには要介護(要支援)認定を受けることが必要です。病気やけが、高齢により日常生活の身の回りのことが大変になり、各種サービスを利用したいときは、長寿介護課介護保険係へご相談ください。また、高齢者の総合的な相談支援の窓口として、「地域包括支援センター」を設置していますので、気軽にご相談ください。

### ■利用できる主なサービス

(本人の要介護度や事業所の種類などにより、利用できるサービス内容や回数、費用は異なります)

#### ●自宅で受けるサービス

ヘルパーによる食事準備や入浴、掃除や買い物など身の回りのことの支援

専門職によるリハビリテーション

通院が困難な人への医師や看護師などによる支援

用具のレンタルや、購入費用への補助(車いす、ベッドなど)

自宅内の手すりの設置や段差の解消など小規模な住宅改修工事への補助

#### ●日帰りで利用する施設サービス(デイサービス・デイケア)

施設に通って受ける食事、入浴などの日常生活の支援やリハビリテーション

#### ●泊まりで利用する施設サービス

自宅での生活が困難になった場合の施設入所、短期間の宿泊

### ■介護保険の財源

介護保険制度は、公費50%、介護保険料50%(40歳以上64歳以下27%、65歳以上23%)の財源構成でまかなわれています。一人ひとりの保険料は介護保険の大切な財源です。誰もが安心して介護サービスを利用できるよう、保険料は忘れずに納めましょう。

### ■担当

長寿介護課 介護保険係 ☎672-2111

内線1220、1221、5194、5195

紫波町地域包括支援センター(長寿介護課内) ☎671-1101

# 令和5年度前期 公民館だより

さまざまな企画を用意して、皆さんの参加をお待ちしています。気になる教室がありましたら気軽に問い合わせください。

## ● 日詰公民館 ☎ 671-1642

教室・講座名	開催日・時間など	募集人員	必要経費・持ち物など
マーブルアート教室	初回7月3日(月) 午前10時～正午(全4回)	10人	材料代：1回 1,800円
アクセサリー教室	6月26日(月) スマホショルダー 7月10日(月) ネックレス 午前10時～正午(全2回)	10人	材料代：6月26日 500円 7月10日 1,000円
ウクレレ教室	毎月第2・第4月曜日 午後1時30分～3時	5人	月会費：1,500円
コーラス教室	毎月第1・第3火曜日 午前10時～正午	制限なし	月会費：2,000円
実用書道教室	毎月第2・第4火曜日 午前10時～正午	5人	月会費：2,000円 持ち物：用意できる人は書道用具 (貸し出し有り)

## ● 古館公民館 ☎ 676-2323

教室・講座名	開催日・時間など	募集人員	必要経費・持ち物など
パッチワーク教室	初回6月27日(火) 毎月第2・第4火曜日 午前10時～正午	10人	月会費：2,000円 実費は自己負担
あみもの教室	初回6月20日(火) 毎月第1・第3火曜日 午前10時～正午	10人	月会費：2,000円 実費は自己負担
リフレッシュ健康教室	初回6月16日(金) 毎月第3金曜日 午後1時30分～3時	20人	年会費：2,000円 持ち物：上履き、タオル、飲み物、1回目ヨガマット (お持ちの人)
郷土史教室	初回7月5日(水) 毎月第1水曜日 午前10時～正午	20人	年会費：2,000円 実費は自己負担

## ● 水分公民館 ☎ 673-8222

教室・講座名	開催日・時間など	募集人員	必要経費・持ち物など
初級着付け教室	毎月第1金曜日(7月～11月) 午前9時30分～11時30分	若干名	1回500円 持ち物：着物一式(あれば名古屋帯)
人生100年時代！未来のための健康プロジェクト講座 第3回介護保険制度について	7月5日(水) 午前10時～11時30分	20人	無料
女性のための「健康づくり応援」講座 第1回健康的なダイエット法について 第2回女性特有のがんについて	第1回7月20日(木) 第2回7月21日(金) 午前10時～11時30分(全2回)	20人	無料
3B体操	毎月第1・第3金曜日 午前10時～11時30分	若干名	1回500円 持ち物：上履き、タオル、飲み物

## ● 志和公民館 ☎ 671-7112

教室・講座名	開催日・時間など	募集人員	必要経費・持ち物など
表千家茶道教室	毎月第3水曜日 午後1時30分～4時(全10回)	8人	年会費：2,000円 その他にお菓子代 持ち物：白い靴下
裏千家茶道教室	毎月第1・第3木曜日 午後1時30分～4時(全10回)	8人	年会費：2,000円 その他にお菓子代 持ち物：白い靴下
絵手紙教室	毎月最終火曜日 午前10時～正午(全8回)	8人	年会費：1,000円
いきいき体操教室	毎月第2・第4金曜日 午後2時～3時(全5回)	15人	無料 持ち物：運動靴、飲み物

● 赤石公民館 ☎ 676-3999

教室・講座名	開催日・時間など	募集人員	必要経費・持ち物など
大人のぬりえ教室	毎月第3火曜日 午後1時30分～3時	10人	1回500円 持ち物：色鉛筆、消しゴム (貸し出し有り)
いきいき健康教室	毎月第3水曜日 午後1時30分～3時	20人	無料 持ち物：上履き、飲み物、動きやすい服装
【樋爪館入門講座】 いきいきウォーク - 五郎沼のハスのはなし -	7月15日(土) (1回開催) 午前9時～11時30分頃 ※天候などにより時間の変更や、中止する場合があります。あらかじめご了承ください	15人	参加費：100円(保険代ほか) 持ち物：動きやすい服装、飲み物 ※集合：赤石公民館

● 彦部公民館 ☎ 676-4670

教室・講座名	開催日・時間など	募集人員	必要経費・持ち物など
陶芸教室	毎月第4月曜日 午前10時～正午	制限なし	月会費：1,000円
短歌教室	毎月第1火曜日 午前10時～正午	制限なし	年会費：3,000円
彦部の昔語り 『あったずもな～』 公開講座	7月30日(日) 午前10時～11時30分	制限なし	無料
お絵かき教室 (初心者対象)	初回7月5日(水) 午前10時～正午	制限なし	無料 お絵かき道具がある人はお持ちください。

● 佐比内公民館 ☎ 674-2626

教室・講座名	開催日・時間など	募集人員	必要経費・持ち物など
やさしいストレッチ& リフレッシュ体操	毎月第1・第3金曜日 午前10時～11時30分 (やさしいストレッチのみ参加も できます)	制限なし	年会費：1,000円 参加費：1回700円 (ストレッチのみ300円) 持ち物：上履き、タオル、飲み物
ハーブと夏野菜の からだに優しい減塩料理教室	7月20日(木) 午前9時30分～午後1時	10人	参加費：700円 材料代：必要に応じて自己負担
書道教室	毎月3回 月曜日(不定期) 午後7時～8時30分	小学生以上 制限なし	月会費：1,800円(北光代含む)

● 赤沢公民館 ☎ 676-3036

教室・講座名	開催日・時間など	募集人員	必要経費・持ち物など
歌謡教室	毎月第3木曜日 午後7時～9時(全12回)	10人	月会費：1,000円
写真教室	毎月第2火曜日 午後7時～9時(全12回)	10人	無料 機材各自持ち込み
山野草観察会 - 赤沢の今昔と共生する草花たち - (赤沢地区内)	春・秋(全2回) 春 6月15日(木) 秋 9月中旬 午前9時～正午	15人	無料 持ち物：山歩きに適した服装、飲み物

● 長岡公民館 ☎ 676-3789

教室・講座名	開催日・時間など	募集人員	必要経費・持ち物など
三味線教室	6月～9月 毎月第2・第4火曜日 午後1時～3時	若干名	月会費：3,500円 持ち物：用意できる人は三味線(貸し出し有り)
踊り教室 (新舞踊・若柳流)	6月～9月 毎週月曜日(変更の場合あり) 午後1時～4時	若干名	1回 1,000円
男の料理教室・夏	7月26日(水) 教室 午後2時～4時 反省会 午後4時～5時	10～15人	会費：1,200円 持ち物：エプロン、三角巾、手拭きタオル



# 胃がん検診を実施します

前半は6月28日～7月4日です

がん検診の目的は、症状が出る前の「早期がん」を発見することです。早期の胃がんはほとんど自覚症状がないため、定期的に検診を受けましょう。

## 日程・対象地区

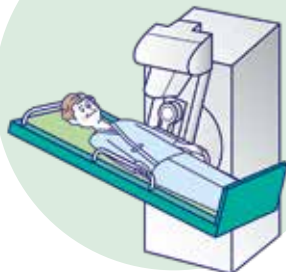
日程		対象地区 ※対象地区以外でも受診できます
6月28日	水	赤沢・長岡
29日	木	赤石1～10区
30日	金	彦部・佐比内
7月 1日	土	古館1～7区
2日	日	日詰1～10区
3日	月	水分・志和
4日	火	古館8～12区
9月28日	木	水分・志和
29日	金	古館13～19区
30日	土	赤石11～20区
10月1日	日	彦部・佐比内・赤沢・長岡
2日	月	日詰11～21区

## 胃がん検診の流れ

### ①発泡剤とバリウムを飲む



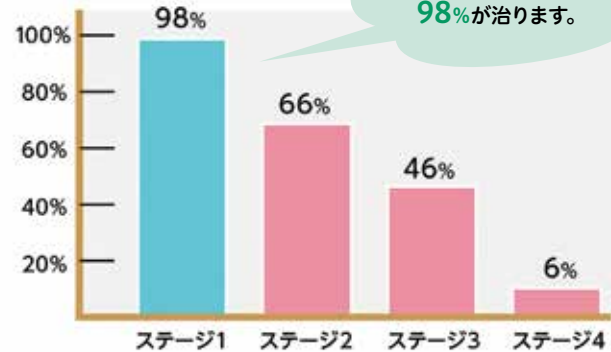
### ②検査(約5分)



### ③下剤を多めの水と一緒に飲み、なるべく早く便を排泄する



## ●胃がんの5年生存率



出典: 全国がんセンター協議会の生存率共同調査(2021年11月集計)による

## 受付時間

午前6時30分～9時

## 会場

役場1階 はつらつホール

## 対象

40歳以上(令和6年3月31日時点)

## 検査内容

胃のレントゲン撮影(バリウム検査)

## 料金

2000円

※ただし①～⑤の人は無料

- ①70歳以上の人
- ②身体障害者手帳1～3級、療育手帳および精神保健福祉手帳所持者(手帳の提示必要)
- ③生活保護受給者(受付時申し出必要)
- ④世帯全員が住民税非課税の人(「令和5年度世帯全員用所得(非)課税証明書」の提示必要)
- ⑤40歳の人(昭和58年4月1日～昭和59年3月31日生まれ)

## 持ち物

- 胃がん検診受検票
- 健康保険証(本人確認できるもの)

※本年度から胃がん検診受検票は、過去3年間受診歴のある人に6月上旬に郵送しています。受検票がない人は当日会場で発行します。事前に必要な人は健康福祉課に受け取りにお越しく下さい

## その他

- 前日の夕食は午後9時頃までに済ませてください。当日は検診終了まで飲食できません。
- 服装は、無地のTシャツ、上下ともボタン・ファスナー・金具のない衣服を準備してください。

申込不要



# 体の健康は歯とお口から

～歯周病を予防しましょう～



## ■歯周病は歯を失う原因の第1位

歯周病は、歯と歯ぐきの間から侵入した細菌によって、歯を支える歯ぐきと骨が壊されていく病気です。40歳以上の日本人のおよそ8割が歯周病に罹患しているといわれますが、初期の歯周病は自覚症状がほとんどないため、気づかないうちに進行し、歯周病により歯を失うこともあります。

近年では、歯周病が、肺炎、狭心症・心筋梗塞、糖尿病などの病気や、低体重児の出産にも影響することが明らかになってきています。

## ■毎日の歯磨きを丁寧にいきましょう

予防の基本は、毎日の歯磨きを丁寧にいき、歯垢がつかないようにすることです。フロスや歯間ブラシを併用すると、歯垢除去率が高まり効果的です。

そして、定期的に歯科医院で歯と歯ぐきの状態をチェックしてもらうことも大切です。

歯周病で歯を失わないため、そして全身の健康状態を維持するために、歯や口の中の健康づくりに取り組みましょう。

町では、成人歯科健診を実施していますので、ご活用ください。



## 令和5年度 成人歯科健康診査

**対象者** 40歳から70歳までの人  
(昭和28年4月1日から昭和59年3月31日までに生まれた人)  
※受診日現在に紫波町に住所がある人に限ります

**期間** 6月1日(木)から令和6年2月29日(木)まで  
**場所** 町内の全ての歯科医院 ※要電話予約  
**料金** 無料

※およそ3000円の健診費用を町が補助します  
※治療や処置などが必要な場合は、自己負担です

**持ち物** 健康保険証  
**受診方法** **Step.1** 歯科医院に電話予約をする。  
「紫波町の成人歯科健診を予約したい」とお伝えください。

**Step.2** 予約日に歯科医院へ行きます。

〈問合せ〉健康福祉課 成人保健係 ☎ 672-2111 内線 1343

## 豊かな公が息づくまち

町は、市民参加条例に基づき、市民と行政が協働でまちづくりを行うために、さまざまな施策において皆さんのご意見を聞く機会を設けています。令和5年度の市民参加の実施予定は下の表のとおりです。詳細は町のホームページをご確認ください。



### ■令和5年度の実施状況

対象	市民参加する事項	市民参加の方法(審議会などは名称)	実施予定時期	担当部署
市民参加の対象となる事項	元気はつらつ高齢者計画	意見交換会 意見公募 紫波町介護保険運営協議会	12月 12月 8月～2月	長寿介護課
	紫波町第7次母子保健計画	アンケート 意見交換会 意見公募 元気はつらつ委員会	6月～7月 8月末頃 12月下旬～1月上旬 7月、2月	健康福祉課
	紫波町障がい福祉プラン	意見交換会 意見公募 計画策定委員会	随時開催 12月 10月～2月	健康福祉課
	紫波町いのち支える自殺対策計画	アンケート調査 意見交換会 意見公募 自殺対策計画策定委員会	8月～9月 8月、9月 12月～1月 10月、12月、2月	健康福祉課
	あづまね山の日条例(仮称)	まちづくり座談会での意見聴取 パブリックコメント	6月～7月 7月～8月	商工観光課
	紫波町公正な職務の執行の確保等に関する条例(仮称)	意見交換会 意見公募	後期 後期	総務課
	第三次紫波町総合計画後期基本計画	意見公募 アンケート調査 紫波町総合計画審議会	12月 7月 10月～2月	企画課
	紫波町地域公共交通計画(仮称)	意見公募 紫波町公共交通会議	1月～3月 1月～	企画課
	紫波町第三次男女共同参画推進計画	サポーター意見交換会 意見公募 紫波町男女共同参画推進委員会	9月 12月 7月～3月	企画課
	紫波町国土強靱化地域計画	意見公募 紫波町国土強靱化地域計画検討委員会	1月 11月～3月	企画課
	紫波町都市計画マスタープラン及び立地適正化計画	アンケート 紫波町都市再生協議会 紫波町都市計画審議会	7月～9月 11月、2月 1月	都市計画課
	紫波町子ども・子育て支援事業計画	基礎調査・分析	後期	こども課
	東部保育所機能の整理について	地域説明会 意見交換会 子ども・子育て会議	4月～10月 6月～8月 11月	こども課
	佐比内公民館の移転	意見交換会 佐比内公民館移転検討委員会	随時開催 6月～9月	生涯学習課
	市民参加する事項以外	第2期紫波町国民健康保険データヘルス計画(第3期特定健康診査等実施計画)	意見公募	未定
紫波町パートナーシップ(ファミリーシップ)制度		サポーター意見交換会 意見公募 紫波町男女共同参画推進委員会	9月 12月 7月～3月	企画課
紫波町学校給食センター整備基本方針書の策定		住民説明会 意見公募	下半期 10月～11月	資産経営課
紫波町町有財産活用事業(旧片寄小学校)実施方針の策定		住民説明会 意見公募	9月 8月～9月	資産経営課

〈問合せ〉企画課 地域づくり係 ☎ 672-2111 内線2320

# \\ 地域おこし協力隊を紹介します //

町は5月1日、地域おこし協力隊として佐藤省吾さんと村上一江さんに辞令を交付しました。地域おこし協力隊は、都市部に在住し、地方への移住や地域社会への貢献に関心を持つ人が、町に住民票を移し、地域に暮らしながら地域活性化や都市住民の移住・交流などの地域協力活動を行っています。



(左から) 佐藤さん、熊谷町長、村上さん

## さとう しょうご 佐藤 省吾さん

はじめまして。佐藤省吾と申します。

この度、地元岩手で家具雑貨店の独立開業をするためUターンしてきました。

協力隊では「くらしの豊かさ提案担当」として、地域に本来ある「くらしの豊かさ」を見つめ直すことを目的とした活動に取り組んでいきます。例えば「DIYのワークショップ」や「個人の趣味をテーマとしたフリーマーケット」、「季節の野菜のスープスタンド」などなど…、それぞれの“くらし”の楽しみを共有できるようなイベントの企画などをしていきたいです。

何かを新たに手に入れるとき、買い物でも、物々交換でも、DIYでも、その手段に関わらずそこには共通の想いがあるはず。未来にその「何か」がある生活を考えワクワクすること。それはきっと、より楽しい“くらし”への想いであって、その想いの積み重ねが自身の暮らす“まち”への意識へとつながってゆくのではないのでしょうか。“まち”にとってはごく小さなことかもしれませんが、イベントやものづくりを通して、そんな価値観を提案してゆくことが私なりの“まちづくり”だと考えています。

協力隊の活動外では自身の事業の開業準備を進めていきますが、2つの活動が相互に影響し合うものにしていければと思います。

これからどうぞよろしくお願いいたします。

### 〈プロフィール〉

紫波町出身、昭和62年生まれ。高等学校を卒業後、仙台の専門学校でインテリアデザインを学ぶ。専門学校卒業後は上京し、4社に渡り家具雑貨の販売や企画を中心に経験を積む。独立開業を志し紫波町へ移住。  
現在、紫波町の風土やくらしを知るためにリサーチ活動中。

## むらかみ かずえ 村上一江さん

こんにちは！5月から地域おこし協力隊の農村まちづくりコーディネーター担当に着任しました、村上一江です。

私が初めて紫波町に訪れたのは、高校生のとき。友人の家に遊びに行ったことがきっかけです。その時に見た紫波町の景色にすごく感動して、「自分も将来こんなところに住みたいな〜」という漠然とした思いがありました。

小学生の時に初めて農業に触れて、花の植え方や野菜の収穫方法、牛の乳しぼりのやり方など、農業を営んでいた祖母からさまざまなことを教わりました。たくさんのことを教えてくれた祖母が農業をやめたことがすごくショックで、自分が「農業に興味をもってもらえるような活動をしたい！」と思うようになり、これまで農業について勉強してきました。

着任してまだ間もないですが、町で出会う人、みなさんに目標があったり夢があったりと向上心がある人ばかりで、自分も頑張らなきゃ！という気持ちになる毎日を送っています。

農業の魅力を伝えられるような活動をするべく、今は紫波町の農家さんとお話をしたり、畑を見させていただいたりしたいと思っています。

紫波町の皆さん、これからよろしくお願ひいたします。

### 〈プロフィール〉

岩泉町出身。岩手県立盛岡農業高校、岩手県立農業大学校、新潟大学と7年間農業について勉強し、新卒で紫波町の協力隊になる。  
趣味は、ソフトテニスと写真を撮ること。  
ラーメンが大好きです！

〈担当〉企画課 地域おこし協力隊 ☎ 672-2111 内線 5126

**美容室 エルミタージュ**

明るいグレイヘアは  
艶髪にあり。  
「濃い」から「明るい」への  
第一歩として、  
育毛養毛+今年の新色で  
叶える大人の品格ヘア。

ご予約優先  
【送迎も致します】

0120-493651 ☎ 019-671-7060  
紫波町吉水字祭田160-1 (旧JA農協水分支所北となり)

- 紫波農園
- 盛岡
- らーめん大将
- JA水分
- GS AZUMANE SOKO
- 和賀線
- 紫波→中央駅
- 花巻
- ビューガーデン たまご家
- ラ・フランス温泉館
- 志和稲荷神社

かけ替えなくても、もう大丈夫。

二役こなす、このレンズ。

お好きなお色をどうぞ。

SINTECH MISTY

目にとって紫外線は大敵です。  
太陽の光りで色が変わって  
サングラスになるメガネ  
HOYAサンテックが最適です。

**レンズ30%OFF**

眼鏡屋 (有)佐藤時計店  
**目明かし堂**

オガール店  
☎672-5572

日詰店  
☎676-2838

オガール店は紫波中央眼科の東隣です



自然環境や生活環境について知りたい人・環境を守る活動に興味のある人

# 「環境マイスター」になりませんか？

町は、100年後の子どもたちに良好な環境を引き継ぐことを目指し、「2021環境・循環基本計画」を策定し、町の皆さんとともに「循環型まちづくり」を進めています。この目的を達成するため、地域における身近な環境を評価し、環境保全活動の水先案内人としての役割を担う「環境マイスター」を養成しています。これまでに218人が認定を受け、地域や学校な

どで活発に活動しています。

今年も7月から10月までの間に6回の養成講座を開催します。環境に関する基礎知識や評価の方法などが学べる多彩な講義を予定しています。自然環境や生活環境について知りたい人、環境を守る活動に興味のある人など、皆さんの応募をお待ちしています。

## 紫波町環境マイスター養成講座「受講生募集」

■目的 住民の環境保全活動の推進や環境保全意識の高揚を図るため、地域の自然環境や生活環境を評価するとともに、環境保全・啓発活動のリーダーとなる人材を養成します。

### ■日程・主な内容

- 第1回 7月15日(土) 開講式/まちづくり政策/環境マイスターの役割と気づきの学習/水質測定・水生生物調査の実習
- 第2回 7月29日(土) ごみ処理とごみ減量リサイクルの取り組み/循環型まちづくり/紫波みらい研究所の役割/都市計画/施設見学
- 第3回 8月19日(土) 上水道・下水道/施設見学
- 第4回 9月9日(土) 気象情報の活用/再生可能エネルギー/施設見学/地球温暖化
- 第5回 9月16日(土) 樹木・山野草・昆虫などの観察・指導実習
- 第6回 10月7日(土) 普通救命講習/環境マイスターの活動について/閉講式(認定証授与)/認定マイスターとの情報交換

※開催時間は回によって異なります。また、日程、内容ともに変更になる場合があります

### ■応募資格 次の全ての要件を満たす人

- ①令和5年度内に満16歳以上になる人
- ②町内に在住、在勤、在学しており、地域において環境学習や環境保全のための活動を行うことができる人、あるいは活動してみたいと考えている人
- ③全回を通して受講する意志のある人

### ■募集人員 20人程度

### ■受講料 無料

### ■応募方法 住所・氏名・性別・生年月日・連絡先を、電話またはファクシミリ、電子メールでご連絡ください。

### ■募集期間 7月3日(月)まで

### ■応募・問合せ

環境課 生活環境係

☎ 672-2111 内線 2252

FAX 672-2311

E-mail

kankyo@town.shiwa.iwate.jp



水生生物調査の様子

## 🐱ヘルシーレシピ🐰

野菜を食べよう！

# コロコロ野菜と押し麦のサラダ



## ワンポイントメモ

- 🐱 お好みの食材を使ってアレンジができますので、さまざまな食感が楽しめます。
- 🐰 レモンの酸味は塩味を感じやすくし、減塩による物足りなさを補ってくれます。
- 🐱 押し麦は食物繊維が豊富で、便秘の予防や改善、血糖値やコレステロールの上昇を抑える働きもあります。ご飯に混ぜて炊くだけでなく、料理にも幅広く利用できます。



～レシピ提供～  
紫波町食生活改善推進員  
佐比内地区会員の皆さん

野菜の摂取量を増やすことで生活習慣病予防や改善に役立ちます。今の食事にプラス1皿の野菜料理を食べましょう！

### 材料：4人分

- 押し麦…………… 20g
- キュウリ…………… 1/2本
- トマト…………… 1/2個
- 紫玉ねぎ…………… 1/4個
- 枝豆…………… 80g
- コーン(缶)…………… 40g
- オリーブオイル…………… 16g
- レモン汁…………… 12g
- 塩…………… 2.0g
- こしょう…………… 少々

### 作り方

- ① 押し麦は15～20分、食感が残る程度までゆでる。
- ② 枝豆はゆでてさやから外し、薄皮もとる。コーンは汁をきる。
- ③ トマト、キュウリ、紫玉ねぎは1cm角に切る。キュウリは塩をふってもみ、水気を絞る。
- ④ Aをよく混ぜる。
- ⑤ ①～③を混ぜて、食べる直前にAをかける。

### 栄養価：1人分

エネルギー… 81kcal 脂質…………… 4.8g  
たんぱく質…………… 2.1g 食塩相当量…………… 0.5g

## うちの子「結婚」しないのかしら？

独身のお子様の結婚相談承ります



お子様の結婚に関するお悩み、プロの仲人がお答えします。

まずはお気軽に仲人にご相談下さい

☎ 019-613-5013

結婚相談所 ムスベル

## 第6回身寄りがない方への身元保証、生活支援等セミナー

参加無料 (先着70名様)

〈日時〉7/13(木) 14時～16時 〈場所〉プラザおでつて3階おでつてホール

第1部 人生100年時代、70代はターニングポイント 当会代表理事 横沢善夫

第2部 寄り添い支援サービスの選択制新メニューのご紹介 当会統括マネージャー 佐川武彦  
70代と80代以降のご契約・ご支援事例のご紹介 当会生活支援専門員 相澤裕貴子

参加申し込み・お問い合わせは 一般社団法人 もりおかけ橋の会 tel.019-681-3663  
〒020-0851 盛岡市向中野2丁目20番2号

# 子育て・保健ガイド

6月20日→7月19日

※新型コロナウイルス感染症対策のため、一部中止・延期となる場合があります。詳細は各問合せ先にご確認ください

日	月	火	水
6/18	19	20	21
		応 ひろば 9:00-12:00 13:00-16:00 虹 赤ちゃん広場 9:30-12:00 親子の広場 13:00-17:00 ♥ みすず広場 10:00-12:00 役 2歳6カ月児教室 (令和2年11月~12月生)	応 ひろば 9:00-12:00 13:00-16:00 虹 親子の広場 10:00-12:00 13:00-17:00 ♪ 子育て支援カフェ ベビーマッサージ 10:00-11:30 <b>要予約</b>
25	26	27	28
休医 はこぎ脳神経外科クリニック ☎671-1515 休薬 さくら町調剤薬局 ☎671-1365 盛岡市休日救急当番医 内科(南) 菜園循環器内科医院 ☎626-3211 小児科 中村こどもクリニック ☎648-7711	応 ひろば 9:00-12:00 13:00-16:00 虹 キッズガーデン 10:00-12:00 親子の広場 13:00-17:00	応 ひろば 9:00-12:00 13:00-16:00 虹 赤ちゃん広場 9:30-12:00 親子の広場 13:00-17:00	応 ひろば 9:00-12:00 13:00-16:00 虹 親子の広場 10:00-12:00 13:00-17:00 ♪ 子育て支援カフェ nicoカフェ 10:00-12:00 <b>要予約</b> ☺ ひよこひろば 9:30-11:30 七夕かざり
2	3	4	5
休医 やはば眼科 ☎698-3003 休薬 こずかた薬局やはば店 ☎698-3006 盛岡市休日救急当番医 内科(南) もりおか胃腸科内科クリニック ☎606-6611 小児科 川久保病院 ☎635-1305	応 ひろば 9:00-12:00 13:00-16:00 虹 親子の広場 10:00-12:00 13:00-17:00	応 ひろば 9:00-12:00 13:00-16:00 虹 赤ちゃん広場 9:30-12:00 親子の広場 13:00-17:00 ★あづまっこひろば 10:30-11:30 <b>要予約</b> 園庭開放、七夕づくり	応 ひろば 9:00-12:00 13:00-16:00 虹 親子の広場 10:00-12:00 13:00-17:00 ♪ 子育て支援カフェ nicoカフェ 10:00-12:00 <b>要予約</b> ☺ すくすく広場 9:30-11:00 役 1歳6カ月児健康診査 (令和3年11月~12月生)
9	10	11	12
休医 紫波中央小児科 ☎672-1110 休薬 みずほ薬局オガール店 ☎601-7204 盛岡市休日救急当番医 内科(南) いわて飯岡駅前内科クリニック ☎637-1177 小児科 さいとう小児科クリニック ☎643-7171	応 ひろば 9:00-12:00 13:00-16:00 虹 親子の広場 10:00-12:00 13:00-17:00	応 ひろば 9:00-12:00 13:00-16:00 虹 赤ちゃん広場 9:30-12:00 親子の広場 13:00-17:00 役 パパママ教室 <受付> 9:00-9:15 <b>要予約</b>	応 ひろば 9:00-12:00 13:00-16:00 虹 親子の広場 10:00-12:00 13:00-17:00 ♪ 子育て支援カフェ おやこでつくろう! 10:00-11:30 <b>要予約</b>
16	17	18	19
休医 渡辺内科医院 ☎672-3667 休薬 ファミリー薬局 ☎671-1195 盛岡市休日救急当番医 内科(南) 公園通りクリニック ☎625-3008 小児科 小林小児科クリニック ☎638-0404	休医 成田内科胃腸科医院 ☎698-1212 休薬 こぐま薬局矢巾店 ☎698-1515 盛岡市休日救急当番医 内科(南) 鈴木内科医院 ☎623-3038 小児科 森田小児科医院 ☎662-3326	応 ひろば 9:00-12:00 13:00-16:00 虹 赤ちゃん広場 9:30-12:00 親子の広場 13:00-17:00 ♥ みすず広場 10:00-12:00	応 ひろば 9:00-12:00 13:00-16:00 虹 親子の広場 10:00-12:00 13:00-17:00 ♪ 子育て支援カフェ nicoカフェ 10:00-12:00 <b>要予約</b>

## 麻しん風しん混合ワクチン予防接種を忘れずに受けましょう!

### 〈対象者〉

第1期：生後1歳～2歳のお誕生日の前日まで

第2期：5歳～6歳

(本年度は、H29.4.2～H30.4.1生の人に案内通知を4月下旬に通知しています。)

### 〈受け方〉

個別接種です。あらかじめ、医療機関に予約が必要です。必ず、母子健康手帳と予診票を持参し、各医療機関で体調の良い時に受けましょう。

### 凡例

役 = 町役場 健康福祉課 休医 = 休日救急当番医 (受付時間9:00-16:00) 休薬 = 休日保険薬局 ☺ = 各公民館ひろば ☯ = 献血

☞ = ラ・フランスプール営業日 📖 = 図書館 応 = 紫波町子育て応援センター ▶ ひろば (自由開放) ☺ = すくすく広場 (町立保育所施設開放)

虹 = 虹の保育園子育て支援センター ▶ 赤ちゃん広場 (0歳児) / びよびよ広場 (1歳児) / わくわく広場 (2歳児) / 親子の広場 (施設園庭開放) / キッズガーデン (就学前・屋外)

♥ = みすず広場 (福祉センター2階 和室) ★ = あづまっこひろば (認定こども園あづま幼稚園) ♪ = 子育て支援カフェ (認定こども園ひかりの子) ♡ = 紫波町ファミリー・サポート・センター

献血にご協力ください

次回は  
6/28 (水)です

紫波警察署  
ナックス

9:30~11:30  
13:00~16:30

※詳細は町の  
ホームページを  
ご確認ください



全血献血(400mlのみ) 予約不要 健康福祉課 健康係 ☎672-2111 内線1346

協力いただいた人に漏れなく、ボックスティッシュ、キッチン用品などを差し上げます

## 子育て支援

### 育児相談(電話・来所)

9:00~16:00

健康福祉課、しわっせ、虹の保育園、各保育所で月~金曜。

### 一時預かり保育(有料)

しわっせ、虹の保育園に相談の上、予約。(事前に登録と面接が必要です)

### 乳幼児健康診査

「すこやか子育てカレンダー」(健康福祉課で配布)、町のホームページで確認して受診しましょう。

※乳児期の健康診査は、乳児一般健康診査票(受診票)を使い小児科専門医で受診してください

### 町内の予防接種委託医療機関

医療機関ごとに接種できる予防接種の種類があります。事前に予約の上、お出掛けください。

- はたふく医院 ☎672-2121 日詰字石田
- 渡辺内科医院 ☎672-3667 日詰字下丸森
- 志和診療所 ☎673-7805 上平沢字川原
- 川守田医院 ☎676-5553 日詰駅前一丁目
- 加藤胃腸科内科医院 ☎672-3699 高水寺字中田
- なおしま医院 ☎673-6967 上平沢字川原田
- 横川産婦人科 ☎676-3811 北日詰字東ノ坊
- 紫波中央小児科 ☎672-1110 紫波中央駅前
- 平井医院 ☎672-3200 日詰字下丸森

### 問合せ一覧

- 健康福祉課 ☎672-2111 内線1340
- 古館保育所 ☎676-6048
- 佐比内保育所 ☎674-2202
- 東部保育所 ☎676-2355
- 虹の保育園 ☎673-7307
- 紫波町子育て応援センター「しわっせ」 ☎671-2200
- 虹の保育園 子育て支援センター ☎673-7609
- 紫波町ファミリー・サポート・センター ☎080-2816-5326
- ★認定こども園あづま幼稚園 ☎673-7202
- ♪認定こども園ひかりの子 ☎672-2542

### ボランティアによる子育て支援就園前の親子が参加できます

- ひよこひろば(古館公民館) ☎676-2323
- にこにこひろば(志和公民館) ☎671-7112
- なかよしひろば(赤石公民館) ☎676-3999

### 発達特性のある子どもと家族の広場

- みすず広場 阿部 ☎080-6032-0235

### 子どもの急な病気・けがに困ったら... ~夜間や休日など診療時間外の場合~

①受診に迷ったら...まずは「こども救急ガイドブック」を確認。もしくは、「こども救急相談電話」にお電話を。

●こども救急ガイドブック



●こども救急相談電話(19:00~23:00 ※年中無休)  
☎605-9000または短縮番号#8000(ダイヤル式電話、公衆電話、IP電話、PHSからはかけられません)

②症状が軽い場合 盛岡夜間急患診療所を受診

■小児救急入院受入当番病院

日	月	火	水	木	金	土
		6/20 中央	21 国立	22 日赤	23 国立	24 中央
25 日赤	26 中央	27 中央	28 国立	29 中央	30 日赤	7/1 国立
2 中央	3 日赤	4 中央	5 国立	6 中央	7 国立	8 中央
9 日赤	10 中央	11 中央	12 国立	13 日赤	14 中央	15 中央
16 国立	17 中央	18 日赤	19 国立			

当番病院  
中央=岩手県立中央病院  
盛岡市上田1-4-1 ☎653-1151  
日赤=盛岡赤十字病院  
盛岡市三本柳6-1-1 ☎637-3111  
国立=国立病院機構盛岡医療センター  
盛岡市青山1-25-1 ☎647-2195

※当番病院は変更となる場合があります。盛岡市医師会ホームページを確認した上で受診してください



③特に症状が重い場合

入院が必要と思われるほど症状が重いつき、また休日救急当番医や夜間急患診療所が診療していない時間帯は、小児救急入院受入当番病院を受診

# 6月25日は紫波町議会議員選挙の投票日です

7月16日の任期満了に伴う紫波町議会議員選挙を下記のとおり執行します。投票できる人には6月20日(火)以降、投票所入場券を1人に1枚はがきで郵送します。あなたの大切な一票を投票しましょう。

投票日 **6月25日(日)**

投票時間 **午前7時から午後8時まで**

## ●投票場所

第1投票所	中央公民館
第2投票所	古館公民館ふれあいホール
第3投票所	水分公民館
第4投票所	志和生活会館(志和公民館)
第5投票所	赤石公民館
第6投票所	彦部公民館
第7投票所	佐比内公民館
第8投票所	赤沢公民館
第9投票所	長岡公民館

## ●選挙公報を発行

候補者の経歴や政見などを掲載した選挙公報を、6月21日(水)頃～24日(土)に町内全戸へ配布します。また、役場待合室や各地区公民館にも配置しますので、自由にお持ちください。

## ●不在者投票について

出張などのため期日前投票ができない人は、滞在先の市区町村選挙管理委員会では不在者投票ができます。また、不在者投票の施設として指定された病院などの施設に入院・入所している人はその施設で不在者投票ができるほか、体に一定の重度障がいなどのある人は郵便などによる不在者投票ができます。詳しくは紫波町選挙管理委員会へ問い合わせください。

## ●投票できる人(選挙権のある人)

投票できるのは、次の①～③を全て満たしている人です。

①	平成17年6月26日以前に生まれた満18歳以上の日本国民の人
②	紫波町の選挙人名簿に登録されている人、または令和5年3月19日までに紫波町に転入の届出をし、令和5年6月19日現在引き続き紫波町の住民基本台帳に登録されている人
③	次の項目に該当していない人 (1) 禁固以上の受刑者で執行中の人 (2) 仮出獄中の人 (3) 選挙に関する犯罪による刑の執行猶予中の人 (4) 選挙権停止中の人

※令和5年3月20日以降紫波町に転入の届出をした人は、町の選挙人名簿に登録されていないため、投票できません

## ●期日前投票をご利用ください

次のような理由で当日都合の悪い人は、期日前投票を利用できます。

- ・仕事 ・用事 ・旅行 ・冠婚葬祭 ・妊娠中で歩きにくい人
- ・病気やケガで歩行困難な人 など

期日前投票できる期間 6月21日(水)～24日(土)

投票時間 午前8時30分～午後8時

投票場所 紫波町役場3階 会議室304・305

## ●開票について

開票は、6月25日(日)午後9時から紫波町総合体育館で即日開票します。本選挙において選挙権のある人はどなたでも参観できますので、参観を希望する人は開票所にお越しください。

## ●選挙結果について

選挙結果は、当日の開票後に開票所で公表するほか、町選挙管理委員会のホームページに掲載予定です。



## 選挙啓発授業を実施しました!

紫波町明るい選挙推進協議会(坂本幸男会長)では、若い世代に政治や選挙に興味を持ってもらうことを目的に、平成26年度から町内の中学校・高校で選挙啓発授業を実施しています。

選挙啓発授業は、クイズを交えながら選挙の意義や仕組みについて学んだり、模擬投票や開票作業を実際に体験したりすることで選挙の大切さを学ぶ重要な機会となっています。

4月26日、町議会議員選挙に先立ち、紫波総合高校3年生

66人を対象とした選挙啓発授業を実施しました。授業を受けてみて、氏家衣織さんは「<sup>うしいえいおり</sup>昨年の参議院議員選挙の投票率が約50%と聞いてとても驚いた。投票を体験してみて意外と簡単だと感じたので、有権者になったら投票に行ってみたい」と話し、主権者としての意識を高めました。



# まちの話題

身近なまちの話題について  
お寄せください。

Instagram



連絡先 企画課 総合政策係  
☎672-2111 内線2310  
E-mail [sougou@town.shiwa.iwate.jp](mailto:sougou@town.shiwa.iwate.jp)

## 商工業優良従業員表彰式

町と町商工会（橘富雄会長）は、会員企業の従業員のうち一定の勤続基準を達成し、優秀な成績を収めた者、または卓越した技能を有すると認められる者を永年勤続優良従業員として表彰しています。令和5年度商工業優良従業員表彰式が5月19日に行われ、受賞者19人に表彰状が贈られました。

○町長表彰（産業功労表彰）：勤続25年以上および年齢50歳以上

- ・高橋 幸英さん（北奥機械株式会社）
- ・渡辺 正巳さん（佐々木建設株式会社）
- ・大峠 輝幸さん（森田製作有限会社）

○商工会長表彰：勤続10年以上

- ・伊藤 文男さん（有限会社新和自動車整備工場）
- ・横沢 勤さん（有限会社新和自動車整備工場）
- ・佐々木 光弘さん（有限会社新和自動車整備工場）
- ・山下 節郎さん（紫波碎石株式会社）
- ・工藤 集さん（紫波碎石株式会社）
- ・泉館 博倫さん（佐々木建設株式会社）

- ・作山 信行さん（有限会社新和自動車整備工場）
- ・浅沼 弦さん（佐々木建設株式会社）
- ・鷹嘴 眞弓さん（青山寝装株式会社）
- ・武田 拓郎さん（紫波碎石株式会社）
- ・小網 仁一郎さん（紫波碎石株式会社）
- ・中村 敏彦さん（有限会社佐々木製作所）

- ・太田 俊一さん（ヒノヤ商事株式会社）
- ・高橋 豊さん（有限会社日詰電業）
- ・晴山 市子さん（北奥機械株式会社）
- ・佐藤 裕明さん（株式会社マルシン）



受賞者の皆さん

## 脱炭素社会の実現に向けた連携協定締結

町は5月15日、再生可能エネルギーの地産地消および地域資源循環による持続可能な地域経済循環を実現することを目的に、脱炭素先行地域共同提案者のうち7者と連携協定を締結しました。

脱炭素先行地域づくり事業などを活用し、共同提案者と協力して、脱炭素社会の実現に向けて取り組みを推進していきます。

◎町と協定を締結した7者

- ・東日本電信電話株式会社
- ・NTTアノードエナジー株式会社
- ・合同会社北上新電力
- ・株式会社バイオストック
- ・株式会社エルテス
- ・株式会社東北銀行
- ・盛岡信用金庫



連携協定締結式

## 巽聖歌50回忌碑前祭

日詰地区先人顕彰会（内城弘隆会長）は4月24日、紫波運動公園内にある「水口」の詩碑前みなくちで碑前祭を開催しました。節目である50回忌の命日に当たり行われた碑前祭。「たきび」をはじめとする聖歌ゆかりの歌を参加者で斉唱した後、詩の朗読や合唱などが行われました。

碑前祭の後は参加者で「巽聖歌さんを語る会」を行うなど、交流を深めました。



参加した皆さん

## バレーボール男子日本代表国際親善試合 日本VS中国

町が取り組む「バレーボールでつながるまちプロジェクト」の関連事業として、オガールアリーナで、5月27日、28日、6月3日の計3回、国際親善試合が開催されました。目の前で繰り広げられる世界レベルのプレーに大きな歓声が上がりました。



会場の様子

# 暮らしの情報

※新型コロナウイルス感染症対策のため、イベントが一部中止・延期となる場合があります。詳細は各問合せ先にご確認ください  
※記載のない場合の市外局番は 019 です

紫波町役場の連絡先 ☎ 672-2111 FAX 672-2311

## お知らせ



### 地域のこと、町のことを、一緒に考えませんか 2023 まちづくり座談会

まちづくりについて、日頃感じていることや詳しく聞きたいことはありませんか。

皆様のご質問やご意見を、町長や各部長が直接伺います。いずれの会場も、どなたでも参加できます。(託児を希望する人は、各開催日の1週間前までに申し込みください)

開催日	時間	会場
6月27日(火)	午後6時30分～8時	志和公民館(生活会館)
6月28日(水)	午後6時30分～8時	赤沢公民館
6月29日(木)	午後6時30分～8時	水分公民館
6月30日(金)	午後6時30分～8時	彦部公民館
7月1日(土)	午前10時30分～正午	中央公民館
7月1日(土)	午後3時30分～5時	古館公民館(ふれあいホール)
7月3日(月)	午後6時30分～8時	長岡公民館
7月8日(土)	午後3時30分～5時	赤石公民館
7月10日(月)	午後6時30分～8時	佐比内公民館

●問合せ 企画課 総合政策係 ☎ 672-2111 内線 2311



### 市民活動保険 ～ボランティア活動中の事故への備え～

町は、ボランティアに参加する人が安心して活動を行えるように、市民活動保険制度を設けています。地域社会活動、スポーツ・文化活動など、市民活動団体が行うボランティア活動に伴う事故が対象で、事前の申し込みや保険料は不要です。事故が発生した場合は、速やかに企画課にご相談ください。

#### ●対象となる事故

##### ・傷害事故

団体の構成員・活動実践者が、市民活動中の事故によって死亡、入院、通院した場合に支払われます。

##### ・賠償責任事故

市民活動団体が、市民活動に起因して第三者にけがをさせたり、物を壊したりした場合に支払われます。

※活動内容や事故の発生状況によっては保険の対象とならない場合があります

●問合せ 企画課 地域づくり係 ☎ 672-2111 内線 2322



### ～火災発生情報を自動音声で提供～ 「災害情報案内」の電話番号が変わります

7月1日(土)からの新電話番号 050-5536-3895

●問合せ 紫波消防署 ☎ 676-7119



### 幼児教育・保育の無償化に伴い 施設等利用費を給付します

保育の必要性の認定を受けた人が、無償化対象施設などを利用した場合、その利用費相当分の給付が受けられます。詳しくは町のホームページをご覧ください。

#### ●対象 4月から6月までの施設等利用費

※町から新2号認定・新3号認定を受けている必要があります  
※請求時期に遅れた場合でも、施設の利用月から2年間は請求し給付を受けられます

#### ●請求・問合せ

7月10日(月)までにこども課保育係に必要書類を添えて請求してください。

☎ 672-2111 内線 3183



### 国民健康保険人間ドック補助金 申請受付中

町で行う特定健康診査の代わりに人間ドックを受診した人に補助金を交付しています。補助額は1万円で、交付は同じ年度内に1回です。

#### ●交付要件

- ・人間ドック受診日時点で、国民健康保険に加入している人
- ・年度内に40歳から74歳になる人
- ・年度内に75歳になる人のうち、受診日時点で74歳の人
- ・町で行う特定健康診査を受けていない(受ける予定がない)人
- ・令和5年4月以降に受診した人間ドックであること
- ・町への受診結果の提供に同意すること
- ・人間ドックの受診結果に特定健康診査の必須項目が全て含まれていること

必須項目	内容
問診	既往歴・服薬歴・喫煙歴などの有無
理学的検査	自覚症状・他覚症状の有無
身体計測	身長・体重・腹囲・BMI
血圧測定	最高血圧・最低血圧
肝機能検査	GOT・GPT・γ-GTP
脂質検査	中性脂肪・HDLコレステロール・LDLコレステロールまたはNon-HDLコレステロール
血糖検査	空腹時血糖またはHbA1c、やむを得ない場合随時血糖
尿検査	尿糖・尿蛋白
その他	メタボリックシンドローム判定・医師の所見

※内容が不明な場合は要相談

#### ●申請に必要なもの

- ・人間ドック受診結果
- ・医療機関領収書(受診費用が支払済みであることが分かるもの)
- ・補助金の振込先通帳
- ・認め印

●申込・問合せ 町民課 医療保険係 ☎ 672-2111 内線 1240



### 農作業後は道路に 泥を落とさないように注意しましょう

農作業後に公道へ出る時は、必ず泥を落としてから移動しましょう。道路に落ちた泥の塊は、自動車やバイク、歩行者などの通行の妨げにもなり、大変危険です。

道路を汚してしまった場合には、速やかな泥の除去に努めましょう。

●問合せ 農政課 農業振興係 ☎ 672-2111 内線 2240





## 児童手当について

### ●昨年度から現況届の提出は原則不要となりました

一部の人を除いて児童の養育状況に変更がなければ、現況届の提出は不要です。

ただし、以下の人は引き続き現況届の提出が必要となります。

- ① 配偶者からの暴力などにより、住民票の所在地と異なる市町村で受給している人
- ② 別居などにより、児童の戸籍や住民票が無い人
- ③ 離婚協議中などを理由に、配偶者と別居している人で児童手当を受給している人
- ④ 法人である未成年後見人、施設などの受給者の人
- ⑤ その他、町から提出の案内があった人

詳細は、町のホームページをご確認ください。



●問合せ こども課 子育て支援係 ☎ 672-2111 内線 3185



## マイナンバーカードの 交付申請をサポート

県行政書士会から派遣される行政書士が、マイナンバーカードの交付申請をサポートします。行政機関への各種申請、相続などの相談も受け付けます。

●日時 6月26日(月)から毎週月曜日  
※月曜日が祝日の場合は翌営業日

参加無料

●会場 役場1階フロア

申込不要

●対象 町内に住所を有する人

●サポート内容

申請書の記入、行政書士による顔写真撮影・書類の最終確認など

●持ち物 本人確認書類(例:運転免許証など顔写真付きの時は1点、健康保険証、医療受給者証などの場合は2点)、国から届いた個人番号カード交付申請書

●問合せ 町民課 住民係 ☎ 672-2111 内線 1270



## 特定健診(個別健診)が始まります

国民健康保険被保険者を対象に個別健診を実施します。受診希望者は医療機関へ予約の上、専用の受診券で受診してください。受診券は対象者に6月下旬頃にお送りします。健康のために年に一度は健診を受けましょう。

●受診期間 7月1日(土)~12月28日(木)

●対象者

40歳から74歳までの国民健康保険被保険者(現在通院中の人も対象)

※人間ドックや春の集団健診を受診した人、受診予定の人は対象外

●注意事項 1年度に受診することができる健診は1回です

●問合せ 町民課 医療保険係 ☎ 672-2111 内線 1240



## 県介護支援専門員 実務研修受講試験

●日時 10月8日(日) 午前10時~

●会場 岩手産業文化センター(予定)

●試験案内・申込書 下記財団のホームページからダウンロードしてください

●受験資格

国家資格に基づく業務に従事した期間が5年以上かつ業務に従事した実働日数が900日以上(一部相談援助業務の期間が5年以上かつ900日以上)の実務経験を有する者



●申込・問合せ 6月30日(金)まで ※消印有効  
(公財)いきいき岩手支援財団 総務・公表課 ☎ 626-0196

## 催し



## 教科書の展示会

保護者や教育関係者などを対象に、令和6年度に使用する教科書を展示します。小学校用は令和6年度に新たに発行されるもの、中学校用、高校用は現在使用されているものを展示します。

●日時 6月15日(木)~30日(金) ※月曜日を除く

火~金 午前9時~午後6時

※6月15日(木)~21日(水)は午後5時まで

土日 午前9時~午後5時

●会場 盛岡市立都南図書館(盛岡市永井24-90-2)

●問合せ 学校教育課 教育指導係 ☎ 672-2111 内線 3141



## 食べ方相談会

健康診断結果で気になる数値がある人や、何をどれだけ食べたいかわからない人へ、生活スタイルに応じた食事のアドバイスをします。

●日時 7月19日(水)

①午前9時 ②午前10時 ③午前11時

※申し込みの際に希望時間をお伝えください

参加無料

先着順

●会場 役場1階はつらつホール

●定員 各回3人

●持ち物 健康診断結果票

●申込・問合せ

7月12日(水)までに健康福祉課 健康係に電話で申し込みください

☎ 672-2111 内線 1345



## 第73回「社会を明るくする運動」 ふれあいフェスティバル

7月は犯罪や非行を防止し、立ち直りを支える地域づくりを推進する「社会を明るくする運動」の強調月間です。地域のふれあいを目的としたイベントにぜひご参加ください。

●日時 7月9日(日) 午前10時30分~

●会場 オガール広場

●内容 紫波第一中学校合唱部による合唱、紫波総合高校郷土芸能部による演舞、紫波総合高校音楽部による合唱

●その他 雨天の場合は中止

●問合せ 消防防災課 消防防災係 ☎ 672-2111 内線 2362

参加無料

## 年金コーナー

【担当】町民課 給付年金係  
☎ 672-2111 内線 1264

### 国民年金保険料の追納をおすすめします!

国民年金保険料の免除、納付猶予、学生納付特例を受けた期間があると、保険料を全額納めたときに比べ、老齢基礎年金の年金額が少なくなります。将来受け取る年金額を増やすために、10年以内であればさかのぼって納めることができます。

免除などを受けた期間の翌年度から起算して3年度目以降の追納の場合、当時の保険料額に一定額が加算されるので、お早めの追納をおすすめします。

■問合せ 日本年金機構 年金加入者ダイヤル ☎ 0570-003-004  
盛岡年金事務所 ☎ 623-6211

## 募集



### 埋蔵文化財発掘調査作業員 登録受付中

埋蔵文化財の発掘調査などに従事する作業員（会計年度任用職員）の登録を随時受け付けています。

#### ●応募資格・任期・活動内容

詳細は町のホームページをご確認ください。

#### ●申込・問合せ

生涯学習課で配布または町のホームページからダウンロードした申込書類に必要事項を記入し、生涯学習課に本人が提出してください。提出時に面接を実施するため、事前に電話連絡をお願いします。

※郵送での提出は受け付けません

生涯学習課 歴史文化係

☎ 672-2111 内線 3121

E-mail syogaigakusyu@town.shiwa.iwate.jp



### 男女共同参画推進委員募集

男女が共に支え合う心豊かなまちを目指して、町の男女共同参画推進計画や事業を審議する委員を募集しています。

#### ●募集人数 若干名

#### ●任期 令和5年7月1日から2年間

#### ●申込資格 町内に在住または在勤、在学の高校生以上の人

#### ●申込・問合せ

応募用紙を6月23日(金)までにメール、持参、郵送またはFAXにより提出。※用紙は企画課で配布するほか、ホームページからもダウンロード可能

企画課 総合政策係 ☎ 672-2111 内線 2311

FAX 672-2311 E-mail sougou@town.shiwa.iwate.jp



### 行政事務員採用試験

町の一般行政事務に従事する行政事務員（会計年度任用職員）の採用試験を行います。

#### ●採用予定数 2人

#### ●受験資格

- ①高校以上(大学、短期大学を含む)を卒業した人
- ②3年以上民間企業などにおける職務経験がある人
- ③パソコン(ワード、エクセル)の基本操作ができる人

#### ●勤務条件

任用期間…令和5年9月1日から令和6年3月31日まで

勤務時間…1日6時間45分(週33時間45分)

報酬…月額14万5538円

手当など…期末手当(12月)、通勤費用(町の規定による)

#### ●試験日・内容

書類選考後、面接試験により合格者を決定します。

面接 7月14日(金)

会場 紫波町役場

#### ●申込・問合せ

総務課で配布または町のホームページからダウンロードした申込書類に必要事項を記入し、作文とともに6月28日(水)正午までに提出

総務課 職員係 ☎ 672-2111 内線 2352



### 町営住宅の入居者募集

#### ●申込資格

- ①住宅に困っている人
- ②町内に住所または勤務場所がある人
- ③同居予定者を含めた総収入が一定基準以下の人
- ④町税などの滞納がない人
- ⑤暴力団員ではない人

※シルバーハウジングは高齢者などを対象とした住宅のため別途条件あり

#### ●募集住宅・家賃(収入による)

	物件名	募集戸数	間取り	家賃
一般	①朝日ヶ丘北 (平成5年築、3階建)	1	2DK	16,300円～43,400円
	②朝日ヶ丘北 (平成5年築、3階建)	1	2DK	16,200円～42,900円
	③朝日ヶ丘北 (平成12年築、5階建)	1	2DK	20,800円～55,200円
	④朝日ヶ丘北 (平成12年築、5階建)	1	3LDK	25,000円～66,400円
	⑤朝日ヶ丘北 (平成12年築、5階建)	1	2DK	20,800円～55,200円
シルバーハウジング	⑥朝日ヶ丘北 (平成17年築、4階建)	1	2DK	21,600円～57,200円
	⑦朝日ヶ丘北 (平成17年築、4階建)	1	1LDK	18,100円～48,000円
一般	⑧第二希望ヶ丘 (昭和47年築、平屋)	1	2K	4,200円～11,100円
	⑨第二希望ヶ丘 (昭和49年築、平屋)	1	3K	5,400円～14,300円
	⑩第二希望ヶ丘 (昭和50年築、2階建)	1	3K	9,800円～17,500円
	⑪第二希望ヶ丘 (昭和53年築、平屋)	1	3K	8,300円～22,000円
	⑫第二希望ヶ丘 (昭和53年築、2階建)	1	3K	13,200円～27,900円
	⑬第二希望ヶ丘 (昭和53年築、2階建)	1	3K	11,800円～26,700円

※単身入居は1LDKと2Kタイプに限ります

※さらに空室が発生した場合は追加します

●申込方法 6月15日(木)から28日(水)までに担当課で配布する申込書と必要書類を提出してください。

●申込・問合せ 都市計画課 建築住宅係 ☎ 672-2111 内線 2140

## 相談



### のんびりカフェ

認知症地域支援推進員が認知症に関する相談に応じます。

●日時 7月20日(木) 午後1時半～3時

参加無料

●会場

イオンスーパーセンター紫波古館店 SHIWA CAFE

申込不要

●問合せ 長寿介護課 高齢者支援係 ☎ 672-2111 内線 1234



### 認知症なんでも相談

町内に3カ所あるグループホームの職員と町の認知症地域支援推進員が認知症に関する相談に応じます。どなたでも気軽にご相談ください。

●日時 7月13日(木) 午後2時～4時

参加無料

●会場 情報交流館 1階 市民交流ステージ

申込不要

●問合せ 長寿介護課 高齢者支援係 ☎ 672-2111 内線 1234

## 善意の窓

- 異聖歌著『小学生のための伝記 宮沢賢治』再刊実行委員会(内城弘隆会長)は、児童の学びのため、本『小学生のための伝記 宮沢賢治』12冊を町へ。
- 株式会社シリウス(佐藤幸夫代表取締役)は、児童の防災学習のため、防災を学ぶ世界地図303枚を町へ。
- 株式会社高陽(高橋猛夫代表取締役)は、児童への教材提供のため、岩手県パズルを町へ。

## 移動デジタル相談

パソコンやスマートフォンなどのデジタルに関するさまざまな相談を受け付けています。デジタル機器の導入・デジタルの活用・トラブル相談など、気軽にご利用ください。



- 日程 毎週水・木曜日
- 時間 午前10時～午後5時  
(正午～午後1時は昼休憩となります。)
- 場所 情報交流館1階 市民交流ステージ
- 問合せ 企画課 総合政策係  
☎ 672-2111 内線 2310

予約不要



## ハローワーク求人情報

6月5日現在 町内分を新着順に一部抽出

◇掲載項目(求人者名/職種求人数/求人番号)

- 有限会社 戸塚自動車工業所/整備士 2人/03010-13165131
- 佐々木建設 株式会社/土木・舗装作業員 3人/03010-13242331
- 株式会社 パワージェット 東北工場/機械加工技術者 1人/03010-13330331、金型設計 1人/03010-13331631
- 株式会社 トスネット北東北 花巻出張所/警備員 5人/03040-02967331
- 有限会社 山田左官工業/左官職人 2人/03010-13069931
- 株式会社 URBANPAVEMENT/作業員 3人/03010-13070231
- 特定非営利活動法人 宅老所えんどり/介護支援専門員 1人/03010-12737731

※この他にも求人があります。詳しくは、ハローワークの専用サイトでご確認ください(役場1階でも閲覧可)

- 問合せ ハローワーク盛岡(盛岡公共職業安定所)  
☎ 624-8902



## 警察からのお知らせ

飲酒運転は、本人だけでなく周囲を巻き込み、人生を一変させてしまう悪質で危険な犯罪です。

「飲酒運転をしない、させない、許さない」

### 交通事故(人身)

3件 うち65歳以上 1件  
(年計 9件 うち65歳以上 2件)

### 飲酒運転摘発者数

0件(年計3件)

### 火災件数

0件(年計0件)

### 盗難被害件数 ※年計には変動があります。

建物侵入盗 0件(年計1件)

乗り物盗 2件(年計2件)

万引車上ねらい等 3件(年計13件)

- 問合せ 消防防災課 消防防災係 ☎ 672-2111 内線 2360

## 6月20日～7月19日 行事カレンダー

- ♥ 出会い支援相談(午後7時～) 中央公民館 ☎ 672-3372
- 👤 ふれあい相談 紫波町社会福祉協議会 ☎ 672-3258
- 💻 ITサポートコーナー 情報交流館2階ITスタジオ ☎ 080-9257-5806  
(午前10時～午後4時) ※電話対応は開設時間のみ
- 📄 情報交流館 休館日 ☎ 672-2918
- 🏠 野村胡堂・あらえびす記念館 休館日 ☎ 676-6896
- 🗨️ 窓口延長日  
(町民課・税務課 午後7時まで)

6/20	火	
21	水	
22	木	●シルバー人材センター入会説明会 ▶3月号 P21
23	金	📄
24	土	●県民体育大会自転車競技(自転車競技場)
25	日	●県自転車ロードレース大会(町東部周回ロードコース) ●展示解説日 ▶P21
26	月	🗨️ 📄 🏠 👤
27	火	
28	水	●蔵出し アナログ・レコードの時間 ▶P21
29	木	●シルバー人材センター入会説明会 ▶3月号 P21
30	金	📄
7/1	土	📄
2	日	●幼児親子スポーツ教室(総合体育館)
3	月	🗨️ 📄 🏠
4	火	
5	水	
6	木	●シルバー人材センター入会説明会 ▶3月号 P21 ●町地区対抗ゲートボール大会(多目的スポーツ施設)
7	金	📄
8	土	●ママチャリグランプリ2023(運動公園特設コース) ●絵本パフェ「夏・なつ・summer!」▶P20 ●聞き書きスト養成講座 ▶P20
9	日	●個人番号(マイナンバー)カード 休日交付窓口(要予約・午前9時～正午) ●“社会を明るくする運動”ふれあいフェスティバル ▶P17 ●ふしぎかいつ!調べる学習マスター2023 ▶P20
10	月	🗨️ 📄 🏠
11	火	
12	水	●蔵出し アナログ・レコードの時間 ▶P21
13	木	●シルバー人材センター入会説明会 ▶3月号 P21 ●認知症なんでも相談 ▶P18
14	金	👤 📄 ♥
15	土	📄
16	日	●自転車競技場開放日 ●あらえびすレコード定期コンサート ▶P21
17	月	●幼児親子スポーツ教室(総合体育館)
18	火	🗨️ 📄 🏠
19	水	●食べ方相談会 ▶P17

紫波町民  
チャリティーゴルフ大会  
7/17(月・祝)  
紫波町ゴルフ協会事務局  
☎ 673-7121

## 税金納付のお知らせ

町県民税1期

口座振替 6/27

納付期限 6/30

「しわねっと」の  
バックナンバーは  
WEBからも  
ご覧いただけます。



4月

一般企画展示

稀代の植物採集家 (プラントハンター) 須川長之助

期間：7月27日(木) まで

NHK 朝の連続テレビ小説で話題の植物学者・牧野富太郎が名付けた「チョウノスケソウ」は、水分出身の名誉町民・須川長之助が発見した植物。長之助の植物学への功績や、世界的植物学者マキシモヴィッチとの関わりなどを紹介します。

第1回 聞き書きスト養成講座

日時：7月8日(土) 午前10時～午後3時

要申込

図書館では町民の方々への「聞き書き」をすることで、町の歴史を記録していきます。

そのために「聞き書き」初心者のための講座を開催します。「聞き書きスト」とは、「聞き書き」により、話し手の生活や仕事からその人の考え方や生き方を学びつつ、文章にまとめる人のことです。

- 会場：情報交流館 中スタジオ
■講師：塩野 米松さん(作家、聞き書きの名手)
■定員：10人
■申込：町図書館カウンターまたは☎671-3746

絵本パフェ「夏・なつ・summer！」

日時：7月8日(土) 10時30分～正午

要申込

絵本について楽しくおしゃべりできる大人のための絵本サロンです。新しい絵本に出会いたい人、好きな絵本の感想を交換したい人など、どなたでも気軽にご参加ください。

- コーディネーター：おはなしパフェ(町図書館おはなし会ボランティアグループ)
■定員：8人
■申込：町図書館カウンターまたは☎671-3746

児童展示

よるのせかい

期間：6月29日(木) まで

ホタルが出始め、夜も楽しめる季節。普段目にするのが少ない生き物たちの夜の生態や、夜に働く人々の生活をのぞいて見ることができる絵本などを紹介します。

ふしぎかいけつ!調べる学習マスター 2023 図書館調べる学習コンクール応援企画

日時・対象：7月9日(日)

午前10時～正午

はじめて編【対象】小学1・2年生(保護者同伴)

午後1時～3時

ステップアップ編【対象】小学3・4年生

要申込

図書館を使って自分の「ぎもん」や「ふしぎ」を解き明かしてみませんか。講座開催650回を超えるベテラン講師をお迎えして、「調べるテーマの決め方」や「調べたことをわかりやすくまとめる方法」が楽しく学べます。

- 会場：情報交流館 中スタジオ
■講師：藤田 利江さん(学校図書館スーパーバイザー)
■定員：各20人
■申込：町図書館カウンターまたは☎671-3746

6～7月の休館日

Table with 2 columns: 6月, 7月. Rows: 19日(月), 26日(月), 30日(金); 3日(月), 10日(月), 18日(火), 24日(月), 28日(金), 31日(月)

ホームページ



ボランティアによる絵本などの読み聞かせ

としょかんおはなし会

幼児対象 申込不要 7月15日(土) 11:00-11:30

毎月第3土曜日に、絵本のよみかきや手遊び歌など、お子さんを対象とした楽しいおはなし会を開催しています。

読み手：おはなしパフェ

移動図書館

巡回日程

図書館に来るのが難しい人にも気軽に本を読んでもらえるように運行しています! 巡回場所と時間は二次元コードから確認ください。

巡回日

Table with 2 columns: 6月, 7月. Rows: 14(水), 15(木); 12(水), 13(木)



※天候・交通状況などによる多少の時間のズレはご了承ください

あなたも応募してみませんか? 作品募集中!

「今月の文芸」コーナー

作品応募締切日

7月課題：6月15日(木)必着

8月課題：7月14日(金)必着

郵便はがき裏面に、①作品(1枚に3作品程度)、②住所、③氏名を記入の上、ご応募ください。〒028-3392 紫波町役場企画課「文芸」係まで
俳句課題 7月=茄子 8月=盃蘭盆(盆)
川柳課題 7月=気楽 8月=ペット

- 佳作 目が覚めて未来見つめる定年日 (桜町) 長田 博光
佳作 朝ドラの草花の名をメモに取る (日詰) 井上 裕子
特選 黄砂去り山巒までも見ゆる朝鼻歌交りに 洗濯もの干す (二日町) 蒔苗 ヒロ子
評 中国大陸北西部からくる黄砂、今春もひどかった。黄砂が去った朝のすがしさに鼻歌で洗濯物を干す作者が目に見えてくる。
秀逸 この時に代るものなし水笛を吹く孫うれしラインの音色 (西長岡) 阿部 祐子
評 オンラインに映る孫、水笛の音色が聞こえてくるさまをいとしく見詰め、この上ない喜びを感じている心が伝わる。
佳作 若き日に我の植えたる杉の木は大きくなりぬ売らんと思つ (遠山) 山田 長耕
佳作 筋向ひに新築の家建ち並び幼のおもちや道端にあり (中島) 佐々木 さやか
佳作 境内も神鹿苑も花の中空晴れ渡り農事始まる (横浜市) 高橋 茂
佳作 この桜見ぬまま逝きし兄なれど微笑む遺影は花に埋るる (上平沢) 鷹嘴 喜代
佳作 かぜ吹かぬ鏡のような五月田に新緑の山逆さに映ゆる (中島) 阿部 正幸
佳作 青々とハウスに育つ稲の苗日々寒暖にふりまはされて (大巻) 八重嶋 みね
佳作 城山に桜見ようと出掛けたら森の熊さん花ひとりじめ (桜町) 長田 多佳子
佳作 生椎茸しよ油バターに焼きて食ぶぐつぐつ煮えて食べ頃となる (浜松市) 藤原 孝志

短歌

選者・八重嶋勲



### 第333回あらえびすレコード定期コンサート

日時：7月16日(日) 午後2時～4時

入場無料 申込不要

#### ■プログラム

クラシック名盤『楽聖物語』72 ソナタ形式の魅力3

♪ハイドン/ピアノ・ソナタ第52番 変ホ長調

♪モーツァルト/ピアノ・ソナタ第11番 イ長調

「トルコ行進曲付き」

♪ベートーヴェン/ピアノ・ソナタ第14番 嬰ハ短調

「月光」ほか

解説 侘美 淳さん

### 蔵出しアナログ・レコードの時間

日時：6月28日(水)、7月12日(水)  
午後1時30分～3時30分

要入場料 申込不要

#### ■プログラム

あらえびすホールにて、当記念館で収蔵しているLPレコードの中から、バロック/独奏・室内楽/協奏曲/管弦楽・交響曲/声楽・オペラの順に、選りすぐりの曲を鑑賞します。(途中入退場自由)

■入場料 200円

ホームページ



#### 6～7月の休館日

- 6月 19日(月)
- 26日(月)
- 7月 3日(月)
- 10日(月)
- 18日(火)
- 24日(月)
- 31日(月)

### ふしぎな世界 科学

日時：7月29日(土) 午後1時30分から

参加無料 要申込

■内容 超低温の世界の実験

■定員 小学生親子先着20組

■申込 電話またはファクシミリで申し込みください。

### 企画展 野村胡堂没後60年記念

レクイエム

### 「野村胡堂への鎮魂曲 ～告別の音楽、追憶の言葉～」

要入館料 展示期間：10月15日(日)まで

今年、野村胡堂が昭和38(1963)年に亡くなって60年です。胡堂の告別式は、音楽評論家「あらえびす」にちなみ、音楽葬で執り行われました。今展では、音楽葬の様子とともに胡堂を慕う金田一京助(旧友で言語学者)、江戸川乱歩(作家)らが語る思い出とエピソードなどを、彼らの肉声音源で紹介します。

■展示解説日 6月25日(日) 午後1時30分～

■入館料 310円(大人)/150円(小中高生)

【4月末の人口】[人口] 32,912人 (-3) [世帯] 12,841世帯 (+8) [男] 15,857人 (+12) [女] 17,055人 (-15)

※令和5年4月1日から30日までに町へ届出された分から、町に住所のある人を掲載しています。(人口は、外国人の住民登録者を加えた数を記載しています)

### 町の慶弔

※4月16日～5月15日届出

#### 誕生

氏名	住所	届出人
小原 凧桜	桜町	龍磨
菅原 日向	大巻	拓也
村上 真紘	日詰	慎悟
田村 心陽	日詰西	慎太郎
箱崎 華	平沢	健司
田鎖 虹風	紫波町	聖人
小川 夕紀菜	二日町	悟
小野寺 柚羽	高水寺	誠
佐々木 大輝	紫波町	尋貴

氏名	住所	届出人
千葉 菜里	二日町	信哉
木戸口 華	紫波中央駅前	拓真
齊藤 凛	桜町	諒
菅原 紡	南伝法寺	世敬

#### 結婚

氏名	住所
西田 翔平	升沢
羽生 夏美	盛岡市
清原 涼	北日詰
菅田 萌美	宮古市

### おくやみ

氏名	年齢	住所
稲垣 恵美子	93	東長岡
高橋 せつ子	93	土館
日下 澄子	94	大巻
小笠原 次郎	90	日詰
沢田 トミ	85	栃内
佐藤 和子	84	彦部
佐々木 正	93	日詰
藤原 早苗	58	南日詰
横田 涼子	45	桜町
籠澤 光子	94	山屋
工藤 隆暢	81	東長岡
照井 ツヨ	74	日詰

氏名	年齢	住所
横沢 良治	92	栃内
咲山 久夫	88	土館
坂本 英夫	78	中島
玉山 レイ子	75	中島
中村 正直	90	下松本
佐々川 和子	88	西長岡
川村 睦夫	66	山屋
武田 正夫	85	上松本



## 今月の文芸

### 俳句 選者・内村唐春

6月の課題は「植田」でした。

特選 五月田の東根山を映しけり

便箋のたて線のごと植田かな

(星山) 工藤 享志

評 早苗の先が水面を出て風になびき、

を映すのどかな景が目につかぶ佳句。

秀逸 早苗田の水口はしやぐ音たてて

(高水寺) 高橋 清子

秀逸 東西に植田分かつや東北道

(横浜市) 高橋 茂

佳作 植田風ドーナツの穴通り抜け

(二日町) 藤戸 ちよ子

佳作 深水にざざ波走る植田かな

(南伝法寺) 兼平 よしえ

佳作 水たたへ星降る夜の植田かな

(花巻市) 片山 耕子

入選 植田光東根山を見守りて

(桜町) 長田 多佳子

入選 軽トラで植田水みる日の出前

(片寄) 伊東 安子

入選 植田径星に見とれてきやっぱれす※

※靴の中に入水が入って濡れることを意味する方言

(南日詰) 大沼 鈴子

6月の課題は「朝」でした。

特選 天賦自然平和な朝のありがたみ

(星山) 工藤 亨志

評 いつも通りの穏やかな朝である。

秀逸 「おはよう」の明るい声に絆わき

(片寄) 佐々木 栄子

秀逸 朝が来る当たり前だがありがたい

(星山) 半田 浩美

秀逸 朝が来てみんなみんなが動きだす

(二日町) 中居 澄江

### 川柳 選者・熊谷岳朗

6月の課題は「朝」でした。

特選 天賦自然平和な朝のありがたみ

(星山) 工藤 亨志

評 いつも通りの穏やかな朝である。

秀逸 「おはよう」の明るい声に絆わき

(片寄) 佐々木 栄子

秀逸 朝が来る当たり前だがありがたい

(星山) 半田 浩美

秀逸 朝が来てみんなみんなが動きだす

(二日町) 中居 澄江

佳作 朝が来て体内時計目を覚ます

(高水寺) 菅原 寿子

佳作 鏡見て寝癖と気持ちシャランとする

(上平沢) 阿部 健一

佳作 朝起きて仏と語り願う無事

(日詰) 鷹背 慧美子

佳作 雨降りるの予報が出る朝重

(高水寺) 川村 久美子



自分が“好き”、“やりたい”という気持ちを原動力にした活動をしている方々の大切な“たからもの”を見せていただく気持ちでお話を伺う本コーナー。

お話を伺ったのは…

岩手県立大学「みよしぜみ」  
五郎丸 千尋さん  
齋藤 楓さん  
高橋 静香さん



写真左：五郎丸さん、中：高橋さん、右：齋藤さん

令和2年より日詰商店街を盛り上げる活動を行う大学生チーム「みよしぜみ」では、今年4月にパンフレット「日詰商店街のひと」を発行。その他、日詰朝市でのさんさ踊りの企画なども行い、今年で3年目の活動になります。

—活動のきっかけは？

齋藤さん 三好教授と紫波町の方々とのつながりから、私たち地域社会科が携わることになりました。町の皆さんと触れ合ううちに商店街への愛着や、中心に入って活動したいという思いがどんどん募っていきました。



みよしぜみ制作のパンフレット

五郎丸さん 個人的には、商店街の方々のパワーや思いを知り、地元の町の活性化に生かせたらという思いもありました。

—パンフレットをきっかけに起こってほしいことは？

高橋さん “人に会いに行くための通行切符”のようなコンセプトにされていて、これを手にして気軽に入ってほしいと思います。

齋藤さん 初めて来る人や、新しくお店を出してみたいと思う人がいればと。世代交代が起こっても、存続してほしいと思います。

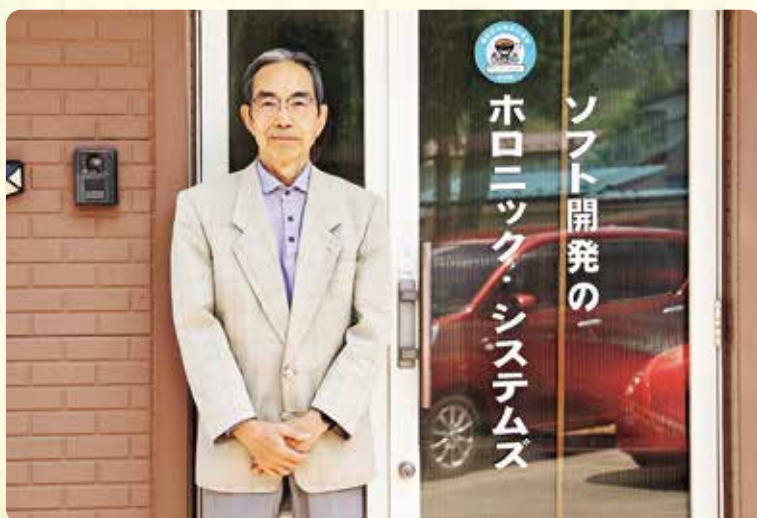
みよしぜみの皆さんへの  
インタビューの続きはこちら

▶ つばめの森



〈執筆〉企画課 総合政策係／つばめの森編集部 佐藤 遥華 ☎ 672-2111 内線 2312

## しわの つくり手大百科



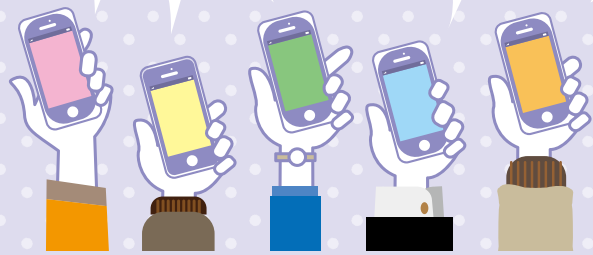
町の自然が気に入り、1ターンを決意  
地域をもっと楽しく、  
もっと便利に

有限会社ホロニック・システムズ  
ひやま みのる  
代表取締役 檜山 稔さん

ホロニック・システムズは平成9年に創業した、情報システムの開発・販売を手掛ける企業です。「当社は町で初めてのIT関連企業です」と社長の檜山さんは話します。奥さまが近隣市町村の出身であること、町の自然が気に入ったことなどをきっかけに、東京からの1ターンを決意。社名には、人間が多くの自律的な細胞から成り立っているように、会社の構成要素として働く人が自立・協調して有機的に成長していくという意味が込められています。あらゆる分野のスペシャリストとして各従業員が柔軟な発想のもと、企業の困りごとを解決するソフトなどを開発し、必要に応じて各地の大学などと連携し研究開発を実施することも。これまでの実績として、複数のビニールハウスの温度を同時に監視・制御できるセンサーシステムや自転車競技用計測システム、開発に10年をかけ製品化目前の手指用リハビリ支援機器など、枚挙にいとまがありません。これらの開発には「日頃感じている不便や困り事をアイデアと技術で支援する」という考えが根底にあるといいます。

また、地域貢献の一環として檜山さんも参加している、「川を知る会」が平成13年に発足。身近な存在で自然豊かな北上川を有効かつ安全に利用するため、ボートでの川下りなどを通じて世代間交流や子どもたちの自然体験を支援しています。檜山さんは、こうした地域とのつながりを大事にしつつ「さまざまな主体と連携し、楽しく開発を行いながら地域のためになるもの創りを実践していきたい」と楽しそうに話します。

# 紫波町 公式アプリ紹介



## よ よりみちしわ



毎日の歩数に応じてポイントが付与されます。また、「ウォークラリー」などのイベントに参加し、町内にある名所や史跡などの決められた地点に到着(チェックイン)すると、ポイントが付与されます。

集めたポイントは懸賞応募などへの利用を進めており、昨年度は抽選で「もちもち牛」が当たるキャンペーンを行いました。



しわなび



町のデジタルコンテンツの玄関口として、町の行政サービスに関連する情報を取得できる公式アプリです。このアプリひとつで、町からのお知らせ、防災情報、住民支援情報などにアクセスできます。

今後も、行政手続きが簡単にできる「バーチャル町役場」を目指して、新たなコンテンツを追加していく予定です。



〈問合せ〉企画課 総合政策係  
☎ 672-2111 内線 2310

## 町長メッセージ

紫波町長 熊谷 泉



4月から始まったNHK朝の連続テレビ小説「らんまん」の主人公は、植物分類学者の牧野富太郎さんです。土佐の酒屋に生まれ、小学校中退。独学で広く植物を採集し、多くの新種を記載しました。優れた植物図を作成して、植物知識の普及に努め、近代日本の植物分類学の確立者となりました。その生き方そのものもドラマチックです。

5月17日の放送で、東京大学植物学教室の田邊教授の台詞に「植物の標本をロシアのマキシモヴィッチ教授に送り分類をさせていただいている」と言う場面がありました。

日本の植物研究のため函館に来ていた植物学者マキシモヴィッチ氏に19歳の時に出会い、身の回りの世話からはじまり、植物採集の助手を務めたのが本町水分出身の須川長之助さんです。

植物採集で全国を行脚、博士が日本を離れてからも植物標本を送り続けました。放送の中でも新種発見に意気込む場面が出てきますが、長之助さんが明治22年富山の立山で発見した新種はチョウノスケソウ(和名)と名づけられました。ほかにも長之助さんが採取した新種は10種類以上もあります。

牧野富太郎さんは明治21年、『日本植物志図篇』を出版し、多くの新種を掲載します。長之助さんの方が20歳年上ですがお二人はまさに同時代を生きたのです。

水分公民館には長之助さんを顕彰する常設展示コーナーがあるほか、図書館では7月27日まで一般企画展示を行っています。ぜひご覧ください。

## まるもり整骨院

※出張による施術ご相談ください。



- 受付時間  
平日 9時～13時  
15時～22時  
土曜 9時～13時  
午後休業
- 休日 日曜・祝日

住所 岩手県紫波郡紫波町日詰字朝日田 59-11

☎019-671-1162 (予約・お問合せ)

※コロナ感染対策のため、事前予約にて承っております。ご協力頂きますようよろしくお願いいたします。



医療法人社団 帰厚堂

南昌病院

介護老人 保健施設

敬愛荘

TEL (697) 5211 FAX (697) 5215  
〒028-3621 矢巾町広宮沢第1地割2番181

TEL (697) 3288 FAX (697) 0641

■診療科目／内科・脳神経内科・リハビリテーション科  
脳神経外科・循環器内科

■診療日／月曜～金曜 ■休診／土曜・日曜・祝日

■診療時間／9:15～17:00 (受付時間／8:30～12:00、13:00～16:00)



医療福祉 多機能ビル

ケアセンター南昌

介護老人 保健施設

博愛荘

TEL (698) 2015 FAX (611) 2071

〒028-3614 矢巾町又兵衛新田5-335



vol. 13

# ワクワクドキドキの洞窟アドベンチャー

## 非日常の空間で、町の魅力を発掘

お話を  
伺ったのは…

船久保洞窟 管理人  
松坂 嵩さん



① 船久保洞窟の石碑に手を当てほほ笑む管理人の松坂さん。「洞窟の管理は、私の代だけでもおよそ50年になりました」／② 船久保洞窟の入り口は石碑から少し歩いたところにあります／③ 鍾乳石の間に身を潜めるコウモリ／④ 約100年で1cmのペースで伸びる鍾乳石が長い時間をかけて成長し、巨大なカーテンに。松坂さんのお気に入り入りスポットです

### 県内でも数少ない住居跡洞窟

船久保洞窟は、町東端部に位置する横穴石灰洞です。親子3代にわたって洞窟の管理を担ってきた松坂さんにお話を伺いました。入り口をくぐると感じるのは外気温との明らかな違い。洞内の気温は常に12度に保たれ、夏涼しく冬暖かい、不思議な空間です。また、天井から吊り下がる鍾乳石や地面から上に向かって成長する石筍がライトで照らされ、幻想的な光景が広がります。洞窟の発見は昭和3年の冬。「洞内に迷い込んだ猟犬を心配して、猟師が鉱員に探索を依頼したことがきっかけだったようだ」と松坂さん。縄文時代後期から晩期にかけて当時の住民が居住したスペースから、土器や骨角器などの遺物が発見されました。過去に住居として使用された形跡のある洞窟は県内でも数少なく、昭和32年に県の史跡指定を受けています。

### 小さな「住人」との出会い

近隣の小学生が社会科見学などで訪れることも多い船久保洞窟。「暗がりを楽しむ動物やそのフンを餌にする昆虫が住み着いていて、特に子どもに人気なのが天井からぶら下がっているコウモリです」と松坂さんは話します。洞内にいるコウモリは「キクガシラコウモリ」と「コキクガシラコウモリ」の2種類で、鍾乳石の間に逆さまの態勢で身を潜めています。見分け方はその体と羽の大きさで、キクガシラコウモリは比較的大ぶりの体型で全身を包む羽がある一方、コキクガシラコウモリは小柄で自らの体を覆うために十分な羽がありません。また、コウモリは5月半ばあたりに冬眠から目覚め、夏になると子育ての時期を迎えます。7～8月には小さなコウモリがさらに小さな赤ちゃんを抱えて、洞窟の中を飛び回る光景がみられるとい

### さまざまな人に愛される洞窟

船久保洞窟は、ドラマのロケ地や有名な映画のロケ候補地になったことも。加えて、コウモリやクモの生態調査など学術的な研究や学びの場でもあります。さらに、「紫波っ子サイエンス教室」では、船久保洞窟を見学したり、町内で見つかった縄文土器を参考に土器を焼き上げたりすることができます。

現代を生きる小さな「住人」との出会いに心躍らせながら、縄文の人びとの暮らしに想いをよせる、そんな船久保洞窟に足を運んでみませんか。

入洞に当たっては  
事前のご連絡をお願いします！

### 船久保洞窟

場 所 船久保字百沢  
問合せ 赤沢公民館 工藤館長  
☎ 080-1652-6695

※現地の状況を確認の上、見学の可否をお答えします。

