

人と地域をつなぐ広報紙

しわねっと

5

2025 No.1116

岩手県紫波町広報紙

作家・音楽評論家として活躍した
野村胡堂の歩みを伝えて30周年

..... 今月の表紙

NPO法人 野村胡堂・あらえびす 記念館協力会

理事長

のむら せい いち

野村 晴一さん(中央)

主任学芸員

さく やま はる か

作山 春香さん(左)

学芸員

ちば ま や

千葉 茉耶さん(右)

.....
記事は P2 でチェック!

町のお知らせはこちらからも！

Instagram

広報紙の取材風景も投稿しています！



友だち登録
お願いします！

ホームページ



LINE

お知らせを
プッシュ通知



02

特集

野村胡堂・あらえびす記念館
開館30周年

04

地域づくり活動補助金
事業提案審査会

08

健やかランド紫波

10

子育て・保健ガイド

12

暮らしの情報

19

つくり手大百科

株式会社高橋農園
高橋淳さん

20

連載 紫波町魅力再発見
Vol.36 紫波ローズガーデン

野村胡堂・あらえびす記念館 開館30周年



彦部地区の小高い丘に建つ「野村胡堂・あらえびす記念館」は、大きな銀色の屋根が印象的な建物です。音楽評論家・あらえびすとしても活躍した作家・野村胡堂の著書、胡堂が集めたSPレコード、書籍、書画などを保管するだけでなく、企画展やコンサートなどを開催。「文化の発信地」としての役割も担います。開館は平成7(1995)年6月10日。今年30周年を迎える記念館を、開館当初を知る理事長の野村晴一さんと学芸員の作山春香さんに紹介してもらいました。

理事長インタビュー

本物を知る人を育てる

NPO法人野村胡堂・あらえびす記念館
協力会 理事長(胡堂の弟の孫)

のむら せいいち
野村 晴一さん

胡堂さんが亡くなった昭和38年ころ、町内の道路はどれも細く、舗装もされていませんでした。そこを黒塗りの立派な自動車が度々通りました。よく踏み外すので周辺の住民が手伝って道路に戻します。何をしに来たのか尋ねると、東京から胡堂さんの墓参りに来たといいました。そのうちに生家を訪れる人たちも現れ出しました。土蔵に保管された直筆の手紙や著作などの資料を調査した人から「施設をつくって、きちんと保管したほうがいい」と提案され、記念館設立に向けて町民と町が動き出したのです。

昭和62年、組織が発足し、資料やコレクションの調査・収集が始まります。

胡堂さんは凝り性でしたので、SPレコードや蓄音機、小説の時代考証に使う古地図、浮世絵などのコレクションがありました。それらは現在、記念館に保管、一部展示されています。相続していた娘さんから「記念館を文化の発信地にしてください」という言葉とともに寄付していただきました。



給付型奨学事業を実施している「野村学芸財団」に象徴されるように、胡堂さんは「人を育てる」ことに注力した人です。「中国の宝石鑑定師は小さい頃から本物の宝石だけを見せて育てる」という逸話を例に挙げていましたから、子どもたちが本物に触れられる機会を提供したいと考えていたのでしょう。その思いが娘さんに受け継がれ、「文化の発信地に」という言葉につながるのだと思います。

同じように財団の元奨学生たちも思いを受け継いでいます。彼らの呼び掛けにより、世界的な音楽家や著名な人が記念館を訪れ、コンサートと講演会を開催しています。

胡堂さんが育てた人たちに支えられながら、胡堂さんの思いを受け継ぎ、これからも「本物を知る人」を育てる場として記念館を運営していきたいと思っています。

胡堂さんってこんな人

野村胡堂・あらえびす記念館
主任学芸員

さくやま はるか
作山 春香さん

丸眼鏡にチョビ髭とタレ眉、銭形平次と同じ十手を持って決めポーズ…といえは「胡堂さん!」と、紫波町民ならすぐに気付くでしょう。

胡堂の本名は長一
といい、親しい友人

に石川啄木や金田一京助がいます。大学に進学する頃から東京で暮らし、のちに新聞記者・小説家・音楽評論家として活躍しますが、いつも故郷・紫波への感謝の気持ちを持っている、心あたかな人でした。

胡堂は、仕事熱心な上に、こだわりの強い



明治15(1882)年10月15日生一昭和38(1963)年4月14日没

人でもありました。例えば、銭形平次を書くとき。小説は全てフィクション(作り話)であることが原則ですが、胡堂は江戸時代の古い地図を見ながら東京を歩き回り、道のりと時間を測って、小説の犯人の足取りをリアルに描いています。平次が得意の投げ銭に使うのは、江戸時代の四文銭がモデルで、胡堂は銭の大きさや重さを自分の手で確かめてから、小説に書きました。

そのほかに胡堂は『太郎の旅 月世界のたんけん』という科学小説を書きました。この作品は、子ども向けに書いた科学と冒険の物語で、宇宙科学の知識を文章の中に織り交ぜています。胡堂には4人の子どもたちがいたので、子どもも学びながら楽しく読んでも

らえるような作品を書くことを心掛けていました。

知識だけでな

く、美術や音楽などの芸術に触れる機会を大切にしていた胡堂は、子どもたちを連れてコンサートに出掛けることもあり、教育熱心なお父さんの一面もありました。次女の瓊子は、胡堂のように小説を書いており、作品の中には、音楽に親しむ家族の風景が書かれ、まるで野村家の様子が見えてくるようです。

記念館では、胡堂に関する資料を集めて展示会を開き、胡堂の人柄を紹介しています。これからも、胡堂が伝えてくれるメッセージを、展示を通して皆さんに届けます。



企画展「野村胡堂・あらえびす記念館 誕生物語」

野村胡堂を顕彰する活動から開館に至るまで、記念館誕生に尽力した人々とその活動を紹介。学芸員が展示の見どころをお話します！

開催期間 6月10日(火)～令和8年3月15日(日)

展示解説 6月29日(日)、7月27日(日)、8月31日(日)、
9月28日(日)、10月26日(日)、11月30日(日)、
12月20日(土)、令和8年1月25日(日)、2月22日(日)



特別展 第1期 挿絵原画展

～胡堂愛蔵の挿絵コレクション！～



開館当初の企画展で公開した挿絵原画から厳選して公開します。挿絵が描かれた胡堂の時代小説と併せてお楽しみください。

開催期間 6月3日(火)～8月31日(日)

展示資料

- ・山口将吉郎 挿絵原画 野村胡堂著『身代わり紋三』
- ・岩田専太郎 挿絵原画 野村胡堂著『轟半平』
- ・小林秀恒 挿絵原画 野村胡堂著『町人十万石』
- ・中一弥 挿絵原画 野村胡堂著『隠密縁起』

特別展 第2期 東海道五十三次に挑む！

～胡堂、時代小説ネタ探しの旅～



胡堂は浮世絵の風景画を好んで収集しており、なかでも歌川広重がお気に入り。広重の浮世絵「東海道五十三次」にちなんで、東海道を舞台にした胡堂の時代小説や、創作の裏側にまつわるエピソードを紹介します。

開催期間 9月7日(日)～11月30日(日)

展示資料

- ・歌川広重画「東海道五十三次」より
- ・野村胡堂著『三万両五十三次』『花吹雪東海道』『銭形平次捕物控』 ほか

特別展 第3期 ハナ横顔 胡堂のまなざし

～胡堂の妻ハナ～



胡堂が作家・音楽評論家として活躍できたのは、妻・ハナの支えがあったからこそでした。作家の妻、子どもたちの母、教師として歩んだハナの横顔、そして最愛の妻へ向けた胡堂のまなざしを、さまざまな資料を通して紹介します。

開催期間 12月7日(日)～令和8年3月1日(日)

展示資料

- ・野村ハナ書簡 ・胡堂のスケッチブック、名刺
- ・野村学芸財団会報 ほか

このほか、今月のイベントについてはP17をご覧ください

年鑑

記念館のあゆみ

- | | |
|----------|---|
| 平成7年6月 | 野村胡堂・あらえびす記念館落成式
あらえびすレコード定期コンサート、野村記念講座開催。以後30年続く … ① |
| 平成8年5月 | 開館1周年記念。ドラマ「銭形平次」主演北大路欣也氏来館
記念館が第16回「東北建築賞作品賞」受賞 |
| 平成12年10月 | 「あらえびすSP名曲決定盤」CDが復刻 |
| 平成14年8月 | 故小澤征爾氏率いるオーケストラキャラバンが記念館を訪れる |
| 平成14年10月 | 不来方高校音楽部クリスマスコンサート開催。以後20年以上続く … ②
(彦部地区教育振興運動実践協議会共催) |
| 平成16年4月 | 開館10周年。記念収蔵展「挿絵展」開催 |
| 平成16年6月 | 作家故鮎川哲也氏よりSPレコード約800枚の寄贈
開館10周年。記念ドラマ「銭形平次」主演村上弘明氏来館 … ③ |
| 平成16年11月 | 『野村胡堂・あらえびす来簡集』発刊(紫波町発行) |
| 平成17年4月 | 名誉館長に高橋克彦氏が就任
以後、内館牧子氏、金田一秀穂氏、鈴木文彦氏など著名人が記念館を訪問 |
| 平成18年9月 | 「あらえびす文章講座」が開講。以後約20年続く |
| 平成18年9月 | 「キッズフェスティバルinあらえびす」開催。以後約20年続く … ④
(現在は河東令和会と共催) |
| 平成22年4月 | 野村胡堂・あらえびす記念館協力会がNPO法人化 |
| 平成23年3月 | 寄付金とSPレコード約3000枚の大型寄贈を受ける。翌年収蔵庫完成 |
| 平成26年6月 | 開館20周年記念企画展にて歌川広重「東海道五十三次」展示 |
| 平成26年5月 | 『野村胡堂・あらえびす』発刊(同記念館・文藝春秋社発行) |
| 平成28年4月 | NPO法人野村胡堂・あらえびす記念館協力会が記念館の指定管理者となる |
| 令和元年5月 | 来館者30万人達成 |
| 令和7年6月 | 野村胡堂・あらえびす記念館が開館30周年を迎える |



① ディスクオルゴール(レコードコンサートで鑑賞)



② 恒例となった不来方高校音楽部によるクリスマスコンサート



③ 村上弘明さんのトークショーは多くの観客でにぎわいました



④ 今年も開催するキッズフェスティバル 大好評のお菓子まきの様子



地域づくり活動補助金 事業提案審査会

～おも～ ～想いをかたちに～

「地域づくり活動補助金」は、地域の活性化や課題解決に取り組む団体を支援するための補助金です。3月1日に情報交流館で審査会が開かれ、補助金の活用を目指す4団体がプレゼンを実施。3団体がスタートアップ、1団体がステップアップ補助金に採択されました。

スタートアップ補助金

佐比内「つぎのみんな」上映委員会

福島県西会津町が題材のドキュメンタリー映画「つぎのみんな」。この作品を視察で知り、佐比内で上映しようと立ち上がりました。上映会を通じて、地域の未来や課題を共有し、対話のきっかけをつくることを目指しています。



新マ・モーレ発起人の会

古館地区防犯協会との統合を機に、活動の目的を見直し、長期的なビジョンと活動計画の策定に取り組みます。活動を持続的なものとするため、地域の仲間を増やし、安全・安心な地域を目指す仕組みづくりを進めていきます。



長岡未来会議

中学生以上を対象とした全住民アンケートの結果を冊子にまとめ、全世帯に配布することで、地域の現状や抱える課題に対する関心を高めます。課題解決のアイデアや協力者を広く募るため、農家、非農家を問わず、さまざまな世代が交流し関われる場の創出にも取り組みます。



ステップアップ補助

図書ボランティア ブックサポートつばめ

子どもたちに読書をもっと楽しんでもらおうと、学校図書館の破損した本の修繕活動を行っています。本年度は、読み聞かせ会の開催を通して活動を周知し、協力者を増やしながらより多くの本を修繕していきます。



地域づくり取り組み発表会

地域課題の解決に取り組む4団体が、3月1日に情報交流館で活動内容や今後の展望を発表しました。

赤沢地区社会福祉協議会

元赤沢児童館を使用したイベントを企画するなど、幅広い世代が関われる方法を模索しています。人口減少が進んでも地域を維持できる手立てを探りながら、「みんなで支え合い誰もが安心して暮らせる赤沢」を目指します。



古館まちづくりの会～防災チーム～

平成25年の豪雨災害を忘れないよう、発生日の8月9日を「古館防災の日」として、地域防災を考える活動を行っています。昨年度の防災フェスタでは、防災グッズや災害マップの展示、消火器体験などのブースを企画しました。



長岡クリパ実行委員会

小学校の閉校により、子ども同士や保護者同士で交流する機会が減っていると聞き、子どもが楽しめるクリスマスパーティを企画しました。長岡の食材を使った食べ物ブースやクラフト体験、餅つきなど、家族でゆったりと楽しめるイベントとなりました。



河合愛さん(地域おこし協力隊)

保護者の出退勤時間に合わせた、長期休暇中の子どもの居場所づくりを企画しました。子どもたちの「やってみたい」に耳を傾け、安心して過ごせる「もうひとつの居場所」づくりに取り組みます。



2025年

紫波ワインオーナー募集

ワインオーナー作業体験とオーナー専用ワインをお届け

辛口コース・甘口コース

各 12,100円 (税込)

詳細はホームページでもご確認ください。

紫波ワイン

検索

http://www.shiwa-fruitspark.co.jp/

(株) 紫波フルーツパーク

紫波町遠山字松原 1-11 道の駅紫波 200 メートル奥

019-676-5301

紫波

青田有線ワイン

医療法人社団 帰厚堂

南昌病院

TEL (697) 5211 FAX (697) 5215

〒028-3621 矢巾町広宮沢第1地割2番181

■診療科目／内科・脳神経内科・リハビリテーション科

脳神経外科・循環器内科・整形外科

■診療日／月曜～金曜 ■休 診／土曜・日曜・祝日

■診療時間／9:15～17:00 (受付時間／8:30～12:00、13:00～16:00)

介護老人 保健施設

敬愛荘

TEL (697) 3288 FAX (697) 0641

医療福祉 多機能ビル

ケアセンター南昌

TEL (698) 2015 FAX (611) 2071

〒028-3614 矢巾町又兵衛新田5-335

介護老人 保健施設

博愛荘



町は、市民参加条例に基づき、市民(町民や町内で勤務する人など)と行政が協働でまちづくりを進めるため、さまざまな施策において皆さんの意見を聞く機会を設けています。令和6年度に実施した市民参加は下の表のとおりです。

令和6年度の実施状況

対象	市民参加事項	市民参加の方法 (審議会などは名称)	実施日や参加人数など	担当部署
市民参加の対象となる事項	第四次紫波町観光振興計画	意見交換会	6月11日、12日、13日、16日、17日、19日、22日、25日のべ258人	商工観光課
		意見公募	1月8日～1月27日 意見1件	
		第四次紫波町観光振興計画策定懇談会	5月30日、11月29日、2月4日	
		モニターツアー	8月31日 参加者11人	
		アンケート調査	8月31日 対象者11人、回収11人(100.0%)	
		アンケート調査(Web)	10月9日～11月5日 回収704人	
	紫波町中小企業振興条例	意見交換会	6月11日、12日、13日、16日、17日、19日、22日、25日のべ258人	商工観光課
		意見公募	10月7日～31日 意見13件	
		シンポジウム	1月24日 参加者22人	
	紫波町地域再犯防止推進計画	意見交換会	10月9日 参加者7人	消防防災課
		意見公募	9月20日～10月18日 意見なし	
		紫波町地域再犯防止計画策定委員会	6月13日、7月30日、11月19日	
	紫波町水防計画及び紫波町地域防災計画	意見公募	12月25日～1月13日 意見1件	消防防災課
		紫波町防災会議	2月6日	
	紫波町都市計画マスタープラン及び立地適正化計画	紫波町都市再生協議会	7月29日、10月29日	都市計画課
		紫波町都市計画審議会	11月11日	
		意見公募	12月17日～1月14日 意見6件	
		意見交換会	12月17日、18日、19日、20日、21日 参加者31人	
	第三期紫波町子ども・子育て支援事業計画	意見公募	12月26日～1月23日 意見5件	こども課
		子ども・子育て会議	7月31日、12月18日、2月6日	
	(仮称)スポーツ交流拠点施設の設置(紫波町スポーツ施設条例)	意見交換会	4月12日 40人	生涯学習課
		意見公募	【1回目】4月12日～5月1日 意見なし 【2回目】10月25日～11月13日 意見1件	
市民参加する事項以外	(仮称)西の杜こどもの家整備等	説明会・意見交換	参加者 7人	こども課
	第3期紫波町まち・ひと・しごと創生総合戦略	意見公募	1月9日～30日 意見2件	企画課
	ノウルセンター(仮称)整備基本方針書	意見公募	2月28日～3月19日 意見なし	地域づくり課

〈問合せ〉地域づくり課 地域づくり係 ☎ 672-2111 内線2322

新生活応援セール

レンズ 3割引

フレーム 2割引

子どものメガネ
どのレンズにする？

- ① キズに強い
- ② 割れにくい
- ③曇りにくい
- ④ 疲れにくい

目明かし堂 (有)佐藤時計店

オガール店 ☎672-5572

日詰店 ☎676-2838

オガール店は紫波中央眼科の東隣です

美容室 エルミタージュ

お顔に栄養をパックするように、頭皮と髪に栄養を与えながらヘアカラーしているうちに、パーマしたり、アイロンやブローしたりしなくても、ヘアスタイルを再現するのが楽しいですね。

ご予約優先 【送迎も致します】

☎ 0120-493651 ☎ 019-671-7060

紫波町吉水字祭田160-1 (旧JA農協水分支所北となり)

18年間ありがとう 水分こどもの家

3月31日、「水分こどもの家」がその幕を閉じました。

平成19年の開所から18年間、地域の子どもたちにとって、もうひとつの「ただいま」が言える場所でした。



笑い声が響き、時にはけんかもあり、そしてまた仲直りして遊ぶ。そんな日々の積み重ねが、あたたかな記憶として刻まれています。

「ボール遊びやかくれんぼをしたことが思い出。これからずっと友達でいたい。」と話してくれたのは、この日をもってこどもの家を卒業する川村楓莉さん。毎日の何気ない遊びが、いつのまにか心の宝物になっていたようです。

閉所前日は季節外れの雪が舞いましたが、この日は青空が広がりました。子どもたちの最後の遊びを、東根山が静かに、そしてやさしく、見守っているようでした。



西の杜こどもの家が開所しました！

4月1日、西の杜小学校の敷地内に「西の杜こどもの家」が誕生しました。

地域の子どもたちが、放課後や長期休暇を安心して過ごせる場所として、35人の児童とともに



に新たな一歩を踏み出しました。

この日から小学1年生になった菅原あや乃さんは、「小学校は勉強が難しそうで少し不安。でもここで友達ができるのが楽しみ!」と、少し緊張しながらも笑顔を見せてくれました。

新しい友達、新しい毎日。これからこの場所が、子どもたちにとって笑顔あふれる、大切な思い出の舞台となっていきます。

新しい友達、新しい毎日。これからこの場所が、子どもたちにとって笑顔あふれる、大切な思い出の舞台となっていきます。



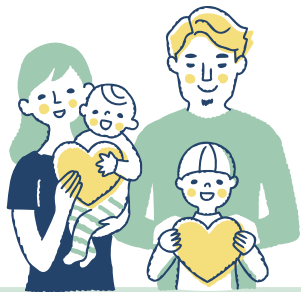
西の杜こどもの家

- 開設日数 年間300日
- 開設時間 平日 下校時から午後7時まで
土曜日 午前7時30分から午後7時まで
長期休暇 午前7時30分から午後7時まで
- 職員体制 5人

〈担当・問合せ〉こども課 保育係 ☎ 672-2111 内線3180

ペアレント・トレーニング入門講座

子育てのイライラを軽減し、楽しく子育てができるヒントが詰まった考え方、「ペアレント・トレーニング」について、実践をとおして学んでみませんか。全4回の日程で行います。



- 日 時 ①6月6日(金) ②6月27日(金) ③7月18日(金) ④8月1日(金) 午前9時半～11時
※7月18日のみ11時10分まで
- 会 場 役場 3階 会議室303または304
- 対 象 町内在住で、3歳から10歳くらいまでのお子さんの保護者。4回とも参加が可能な人。
- 定 員 先着5人
- 受講料 無料
- 申 込 5月23日(金)まで

申込・問合せ先

紫波町こども家庭センター
児童家庭係
☎672-6872(直通)
☎672-2111(内線1330)

令和6年度 情報公開・個人情報保護等制度実施状況

1 町政情報開示請求の処理状況

紫波町情報公開条例に基づく行政文書の開示請求の状況は次表のとおりです。

実施機関		開示・非開示等の決定状況					
		請求件数	全部開示	部分開示	非開示	不存在	取下げ
町長部局	生活部						
	産業部	4	1	3			
	建設部	26	1	25			
	企画総務部	23	13	9		1	
	会計課						
教育委員会		9	4	3		2	
選挙管理委員会							
監査委員							
農業委員会		5	5				
固定資産評価審査委員会							
議会							
合計		67	24	40	0	3	0

3 審査請求の状況

開示決定などに対する審査請求はありませんでした。

2 保有個人情報等開示請求の処理状況

個人情報の保護に関する法律及び紫波町個人情報の保護等に関する条例に基づく保有個人情報等の開示請求の状況は次表のとおりです。

実施機関		開示・非開示等の決定状況					
		請求件数	全部開示	部分開示	非開示	不存在	取下げ
町長部局	生活部	1	1				
	産業部						
	建設部						
	企画総務部						
	会計課						
教育委員会							
選挙管理委員会							
監査委員							
農業委員会							
固定資産評価審査委員会							
議会							
合計		1	1	0	0	0	0

〈問合せ〉総務課 行政係 ☎ 672-2111 内線 2343

予防接種を受けて 感染症から身を守ろう！

令和7年度 予防接種のご案内

① 子どもの予防接種

予防接種は、病原体に対する免疫力をつけることで、発症を抑えたり、感染しても症状を軽くすることを目的としています。

本年度は下記の対象者に、予防接種のご案内を5月下旬に送付予定です。通知が届いたら、体調の良い時に忘れずに受けましょう。



案内対象者

対象者	生年月日	通知される予防接種の種類 (予診票や医療機関一覧表が同封されます)
令和8年度 就学予定の幼児	平成31年4月2日～ 令和2年4月1日	麻しん・風しん混合第2期
小学校4年生	平成27年4月2日～ 平成28年4月1日	日本脳炎第2期
小学校6年生	平成25年4月2日～ 平成26年4月1日	二種混合 (ジフテリア・破傷風第2期)
中学校1年生 の女子	平成24年4月2日～ 平成25年4月1日	子宮頸がん予防ワクチン

② 本年度で定期予防接種が終了となるもの

(1) キャッチアップ対象者の子宮頸がん予防ワクチン

対象者 平成9年4月2日～平成21年4月1日生まれの人で、
令和4～6年度までの間に1回以上接種している人

接種を希望する人は、本年度中に接種を完了してください。来年4月以降は任意接種に変わり、接種費用も全額自己負担となります。

③ 接種対象期間が延長になるもの

(1) 麻しん・風しん第1期・第2期、風しん第5期予防接種

令和6年度に対象だった人で接種を受けられなかった場合、接種対象期間が令和8年度まで延長されます。対象者には、健康福祉課の窓口で専用の予診票をお渡しします。希望する人はご相談ください。

種類	生年月日
麻しん・風しん第1期	令和4年4月2日～令和5年4月1日
麻しん・風しん第1期	平成30年4月2日～平成31年4月1日
風しん第5期	昭和37年4月2日～昭和54年4月1日(男性のみ)※

※令和6年度までに風しん抗体検査が終了し、予防接種が必要と判定された人が対象となります

〈問合せ〉健康福祉課 健康係 ☎ 672-2111 内線 1341



5月12日は、民生委員・児童委員の日です

民生委員・児童委員は、地域の身近な相談相手として、暮らしの中の困り事や心配事を聞いて、必要に応じて関係機関やサービスにつなぐお手伝いをしています。普段は「民生委員」と呼ばれていますが、児童委員も兼ねていて、福祉の推進、児童の健全育成にも取り組んでいます。町内では84人が活動中。お住まいの地域の委員を知りたい人はお問い合わせください。

〈問合せ〉
健康福祉課 福祉係
☎ 672-2111
内線 1320



6月1日は人権擁護委員の日です

人権擁護委員は、地域の身近な相談パートナーとして、さまざまな人権侵害の問題解決をお手伝いをしています。女性・子ども・高齢者に関わる人権問題をはじめ、インターネット上での人権侵害、新型コロナウイルスに関連した差別などでお困りの人は、ご相談ください。

〈問合せ〉健康福祉課 福祉係 ☎ 672-2111 内線 1323

「じんけんカフェ」で人権探求を楽しみましょう

人権について、もっと考えてみたい、もっと知りたい。そんな思いを持つ人のための、自由に語り合える場です。誰にでも平等にある人権について探求してみませんか。

日時 6月1日(日)午前10時～正午／午後1時～3時(出入自由)

場所 情報交流館 2階 小スタジオ

内容 人権に関わるビデオ鑑賞や自由な会話会、人権に関わる相談(別室を準備します)

主催 健康福祉課／紫波町社会福祉協議会
企画運営 紫波町人権擁護委員



うちの子「結婚」しないのかしら？

独身のお子様の結婚相談承ります

お子様の結婚に関するお悩み、
プロの仲人がお答えします。

まずはお気軽に仲人にご相談下さい

☎ 019-613-5013

結婚相談所 ムスベル



期間・棟数限定！
岩手県 で家づくりをご検討の方へ

ハグミー・ファム 本体価格 **1,630万円** (税込1793万円)
HUG me

ご来場予約



しわねっと限定
※備考欄に
「しわねっとを見た」
とご記入で
QUOカード1000円分
プレゼント！

資料請求



今だけ期間限定
QUOカードプレゼント
5,000円分

お問い合わせ先

一条工務店 リアルハウジング盛岡展示場
〒020-0866 盛岡市本宮4-44-22

☎ 019-613-3871



動物と人が共に 幸せに暮らすために

飼い主の責任



(1) 命を預かる責任を 最後まで果たす

ペットを飼う以上、その一生に寄り添い、命を終えるまで責任を果たすことが求められます。動物の種類や習性に合った飼養環境を整え、健康や安全に気を配りましょう。

(2) 病気や感染症を正しく理解し、 予防に努める

動物と人の両方に感染する病気について、正しい知識を持ち、予防を心掛けることが大切です。例えば犬を飼う場合、年に1回の狂犬病予防接種が法律で義務付けられています。

(3) 周りへの迷惑を防ぐ

ふん尿はなるべく自宅で済ませてから散歩しましょう。外で排泄すると、他人の私有地や公共の場所を汚してしまうことがあります。また、犬は毎日同じ場所で尿をする習性があるため、建物や塀などを腐食させてしまう恐れもあります。マナーパンツやマナーウェアの着用も効果的です。散歩中にふんをした場合に備えて、ペットシートや処理袋を携帯し、ふんは必ず持ち帰りましょう。

(4) 野良猫への餌やりはやめましょう

野良猫に餌を与えると、繁殖が進み、鳴き声やふん尿による地域への被害が増加します。猫を飼う際は、近隣の庭に入ったり、いたずらをしたりしてトラブルにならないよう、室内飼いをおすすめします。また、むやみに子が増えないよう、不妊・去勢手術を行いましょう。

〈問合せ〉環境課 生活環境係 ☎ 672-2111 内線 2252

鳥獣被害対策実施隊員に辞令を交付

町は、紫波郡猟友会員のうち、町内に住み鳥獣の捕獲などに積極的に取り組もうとする人を、猟友会の推薦をもとに「紫波町鳥獣被害対策実施隊員」として任命しています。

令和7年度の辞令交付式は4月3日に行われ、30人の隊員を代表し、隊長の阿部敏哉さんに町長から辞令が手渡されました。

阿部さんは、「昨年はブナなどの木の実が豊作でしたが、今年は凶作と見られ、クマの出没が増える恐れがあります。農家の皆さんには、米ぬかを密閉して保存する、有機肥料は匂いが外に漏れないよう工夫するなどの対策をお願いしたいです。イノシシも増えているので、残飯や廃棄果樹を家の周りに置かず、地域全体で注意しましょう」と話しました。



(左から)阿部さん、熊谷町長

〈問合せ〉環境課 生活環境係 ☎ 672-2111 内線 2253

今、もっとも注目されている 個別永代供養墓・ペットと一緒にいれるお墓 第1期分 第2期分 完売

曹洞宗 和融山 蟠龍寺ぬくもり霊苑 新区画誕生 第3期分区画 予約開始 現地見学会開催中!!

お好みご予算で選べる 個別永代供養墓

明朗価格 安心コミコミ価格

- 「子どもたちに負担をかけたくない方」
- 「継承者がなくお墓を維持できない方」
- 「お墓を継承しないお考えの方」
- 「ペットと一緒に入りたい方」

「桜」タイプ 2人用

「藤」タイプ 3-4人用 ※1

98万円～ (税込)

※画像は「藤」タイプ

「蓮」タイプ 2人用 + ペット

「蘭」タイプ 3-4人用 + ペット ※1

125万円～ (税込)

※画像は「蓮」タイプ

管理費 不要 墓じまい 不要 過去の宗教宗派 不問 ペットともいれる お寺が経営母体 国道4号からアクセス良好

鎌倉・長谷寺で有名な 石んこ地蔵 ひとつひとつ真心こめて作ります 選べる可愛らしい「石んこ地蔵」

お問い合わせは LINE からでも OK ぼんりゅうじ 検索

【経営・管理】岩手県紫波郡紫波町高永寺字向畑97 宗教法人 曹洞宗 蟠龍寺 住職 中野 英崇 <https://www.banryuji.com/>

【ぬくもり霊苑】紫波町中島字下長根 123 番地 7 基地番号：紫波町指令第 127-3 号

曹洞宗和融山蟠龍寺 019-676-2366

ご見学予約・お問い合わせ

詳細はホームページで

※1 【上記に含まれる内容】 基本のお地蔵様、墓地区画代、墓石代、永代供養料、墓じまい代

子育て・保健ガイド

5月20日→6月19日

日	月	火	水
18	19	5/20	21
		<div>応ひろば9:00-12:00 13:00-16:00</div> <div>虹赤ちゃん広場 ぴよぴよサロン 親子の広場9:30-12:00 13:00-17:00</div> <div>♥みずず広場10:00-12:00</div> <div>役BabyCome☆4～5か月広場 (令和6年12月生)〈受付〉9:30-9:45</div>	<div>応ひろば9:00-12:00 13:00-16:00</div> <div>お楽しみ会10:30-10:40</div> <div>虹親子の広場10:00-12:00 13:00-17:00</div> <div>役1歳6か月児健康診査 (令和5年9月1日～令和5年10月31日生)</div>
25	26	27	28
<div>休医はこざき脳神経外科クリニック ☎671-1515</div> <div>休薬さくら町調剤薬局☎671-1365</div> <div>盛岡市休日救急当番医</div> <div>内科(南)荻野病院☎636-0317 小児科川久保病院☎635-1305</div>	<div>応ひろば9:00-12:00 13:00-16:00</div> <div>虹親子の広場10:00-12:00 13:00-17:00</div>	<div>応ひろば9:00-12:00 13:00-16:00</div> <div>虹赤ちゃん広場9:30-12:00 親子の広場13:00-17:00</div>	<div>応ひろば9:00-12:00 13:00-16:00</div> <div>ひよこひろばへLet's go! 9:30-11:30</div> <div>虹親子の広場10:00-12:00 13:00-17:00</div> <div>☺ひよこひろば ムシ歯予防のおはなし9:30-11:30</div>
6/1	2	3	4
<div>休医けんたろうこどもクリニック ☎656-1011</div> <div>休薬きりの調剤薬局☎698-4193</div> <div>盛岡市休日救急当番医</div> <div>内科(南)ささき医院☎653-0230 小児科子どもは未来もりおかこどもクリニック ☎656-1366</div>	<div>応ひろば9:00-12:00 13:00-16:00</div> <div>虹親子の広場10:00-12:00 13:00-17:00</div>	<div>応ひろば9:00-12:00 13:00-16:00</div> <div>虹赤ちゃん広場9:30-12:00 親子の広場13:00-17:00</div> <div>★あづまっこひろば10:30-11:30 要予約</div>	<div>応ひろば9:00-12:00 13:00-16:00</div> <div>虹親子の広場10:00-12:00 13:00-17:00</div> <div>すすくすくひろば9:30-11:00</div>
8	9	10	11
<div>休医こずかた診療所☎698-3033</div> <div>休薬矢巾西口薬局☎681-9495</div> <div>盛岡市休日救急当番医</div> <div>内科(南)金子胃腸科内科☎696-2012 小児科杜のこどもクリニック☎631-1160</div>	<div>応ひろば9:00-12:00 13:00-16:00</div> <div>虹親子の広場10:00-12:00 13:00-17:00</div>	<div>応ひろば9:00-12:00 13:00-16:00</div> <div>虹赤ちゃん広場9:30-12:00 親子の広場13:00-17:00</div> <div>役2歳6か月児教室 (令和4年11月1日～令和5年1月5日生)</div>	<div>応ひろば9:00-12:00 13:00-16:00</div> <div>虹親子の広場10:00-12:00 13:00-17:00</div>
15	16	17	18
<div>アロマヨガ体験 要予約 10:00-11:30</div> <div>休医なおしま医院☎673-6967</div> <div>休薬サニー薬局☎673-8588</div> <div>盛岡市休日救急当番医</div> <div>内科(南)川久保病院☎635-1305 小児科さいとう小児科クリニック☎643-7171</div>	<div>応ひろば9:00-12:00 13:00-16:00</div> <div>虹親子の広場10:00-12:00 13:00-17:00</div>	<div>応ひろば9:00-12:00 13:00-16:00</div> <div>虹赤ちゃん広場9:30-12:00 ぴよぴよサロン 親子の広場13:00-17:00</div> <div>役BabyCome☆4～5か月広場 (令和7年1月生)〈受付〉9:30-9:45</div>	<div>応ひろば9:00-12:00 13:00-16:00</div> <div>アロマポット作り 要予約 ①10:00-②10:30-</div> <div>虹親子の広場10:00-12:00 13:00-17:00</div> <div>役3歳児健康診査 (令和3年10月26日～令和3年12月15日生)</div>

麻しん風しん混合ワクチン予防接種を忘れずに受けましょう！

<対象者>

第1期:生後1歳～2歳のお誕生日の前日まで
第2期:5歳～6歳の年長児で就学前の1年間
(平成31年4月2日～令和2年4月1日生まれの人へ、4月下旬に案内通知しています。)

<受け方>

個別接種です。あらかじめ医療機関へ予約の上、母子健康手帳と予診票を持参してください。体調の良い時に早めに受けましょう。

■問合せ 健康福祉課 健康係 ☎672-2111 内線 1341

凡例

役=町役場 健康福祉課 休医=休日救急当番医(受付時間9:00-16:00) 休薬=休日保険薬局 ☺=各公民館ひろば ☯=献血
☞=ラ・フランスプール営業日 📖=図書館 応=紫波町子育て応援センター ▶ひろば(自由開放) す=すくすく広場(町立保育所施設開放)
虹=虹の保育園子育て支援センター ▶赤ちゃん広場(0歳児)/ぴよぴよ広場(1歳児)/親子の広場(0～5歳児)/キッズガーデン(0～5歳児)
♥=みずず広場(福祉センター2階 和室) ★=あづまっこひろば(認定こども園あづま幼稚園) ♪=子育て支援カフェ(認定こども園ひかりの子) ♡=紫波町ファミリー・サポート・センター

献血にご協力ください

献血への協力者が減少しています。引き続き善意の献血にご協力をお願いします。

◆5月23日（金） 紫波町役場

全血献血（400mlのみ） 予約不要 健康福祉課 健康係 ☎672-2111 内線 1341

ご協力いただいた人にもれなく、ボックスティッシュ、栄養補助食品などを差し上げます。

受付時間
9:30～11:30
13:00～16:30

※詳細は町のホームページをご確認ください



子育て支援

育児相談（電話・来所）

9:00～16:00
健康福祉課、しわっせ、虹の保育園、各保育所で月～金曜。

一時預かり保育（有料）

しわっせ、虹の保育園に相談の上、予約。（事前に登録と面接が必要です）

乳幼児健康診査

「すこやか子育てカレンダー」（健康福祉課で配布）、町のホームページで確認して受診しましょう。

※乳児期の健康診査は、乳児一般健康診査票（受診票）を使い小児科専門医で受診してください

町内の予防接種委託医療機関

医療機関ごとに接種できる予防接種の種類があります。事前に予約の上、お出掛けください。

- はたふく医院 ☎672-2121 日詰字石田
- 渡辺内科医院 ☎672-3667 日詰字下丸森
- 志和診療所 ☎673-7805 上平沢字川原
- 川守田医院 ☎676-5553 日詰駅前一丁目
- 加藤胃腸科 内科医院 ☎672-3699 高水寺字中田
- なおしま医院 ☎673-6967 上平沢字川原田
- 横川産婦人科 ☎676-3811 北日詰字東ノ坊
- 紫波中央小児科 ☎672-1110 紫波中央駅前
- 平井医院 ☎672-3200 日詰字下丸森
- 紫波整形外科 クリニック ☎656-1150 日詰字東裏

問合せ一覧

- 健康福祉課 こども家庭センター ☎672-2111 内線1346、1347
- 古館保育所 ☎676-6048
- 佐比内保育所 ☎674-2202
- 虹の保育園 ☎673-7307
- ☎ 紫波町子育て支援センター「しわっせ」 ☎671-2200
- ☎ 虹の保育園 子育て支援センター ☎673-7609
- ☎ 紫波町ファミリー・サポート・センター ☎080-2816-5326
- ★ 認定こども園あづま幼稚園 ☎673-7202
- ♪ 認定こども園ひかりの子 ☎672-2542

ボランティアによる子育て支援
就園前の親子が参加できます

- ☺ ひよこひろば（古館公民館） ☎676-2323
- ☺ にこにこひろば（志和公民館） ☎671-7112
- ☺ なかよしひろば（赤石公民館） ☎676-3999

発達特性のある子どもと
家族の広場

♥ みすず広場 阿部 ☎080-6032-0235

木

金

土

22

- ☎ ひろば 9:00-12:00
13:00-16:00
- ☎ 赤ちゃん広場 9:30-12:00
親子の広場 13:00-17:00
- ☎ 子育てほっと相談 要予約 9:00-11:00

23

- ☎ ひろば 9:00-12:00
13:00-16:00
なかよしひろばへLet's go! 9:30-11:00
- ☎ そよかぜクラブ 9:30-12:00
親子の広場 13:00-17:00
- ☎ おやこのじかん 10:00-11:30
- ☎ なかよしひろば 9:30-11:00
フリーひろば
- ☎ 母子健康手帳交付〈受付〉13:00-15:00 要予約

24

- ☎ ひろば 9:00-12:00
13:00-16:00
- ☎ 親子の広場 10:00-12:00
13:00-15:00

29

- ☎ ひろば 9:00-12:00
13:00-16:00
- ☎ 赤ちゃん広場 9:30-12:00
親子の広場 13:00-17:00

30

- ☎ ひろば 9:00-12:00
13:00-16:00
- ☎ そよかぜクラブ 9:30-12:00
親子の広場 13:00-17:00
- ☎ おやこのじかん 10:00-11:30
- ☎ 母子健康手帳交付〈受付〉13:00-15:00 要予約

31

- ☎ ひろば 9:00-12:00
13:00-16:00
- ☎ 親子の広場 10:00-12:00
13:00-15:00

5

- ☎ ひろば 9:00-12:00
13:00-16:00
- ☎ お楽しみ会 10:30-10:40
- ☎ 赤ちゃん広場 9:30-12:00
親子の広場 13:00-17:00

6

- ☎ ひろば 9:00-12:00
13:00-16:00
- ☎ そよかぜクラブ 9:30-12:00
親子の広場 10:00-11:00
カフェDAY 11:00-12:00
- ☎ 母子健康手帳交付〈受付〉13:00-15:00 要予約

7

- ☎ ひろば 9:00-12:00
13:00-16:00
- ☎ 親子の広場 10:00-12:00
13:00-15:00
- ♥ みすず広場 10:00-12:00

12

- ☎ ひろば 9:00-12:00
13:00-16:00
- ☎ にこにこひろば 9:30-11:30
水分公民館 ゆったり遊ぼう
- ☎ 親子の広場 13:00-17:00

13

- ☎ ひろば 9:00-12:00
13:00-16:00
食育講座 10:30-11:30 要予約
- ☎ そよかぜクラブ 9:30-12:00
親子の広場 13:00-17:00
- ☎ おやこのじかん 10:00-11:00
カフェDAY 11:00-13:00
- ☎ 母子健康手帳交付〈受付〉13:00-15:00 要予約

14

- ☎ ひろば 9:00-12:00
13:00-16:00
- ☎ 親子の広場 10:00-12:00
13:00-15:00

19

- ☎ ひろば 9:00-12:00
13:00-16:00
- ☎ 赤ちゃん広場 9:30-12:00
親子の広場 13:00-17:00
- ☎ 子育てほっと相談 要予約 9:00-11:00

20

- ☎ ひろば 9:00-12:00
13:00-16:00
- ☎ 赤ちゃん広場 9:30-12:00
親子の広場 13:00-17:00
- ☎ 子育てほっと相談 要予約 9:00-11:00

21

子どもの急な病気・けがに困ったら… ～夜間や休日など診療時間外の場合～

① 受診に迷ったら…まずは「こども救急ガイドブック」を確認。もしくは、「こども救急相談電話」にお電話を。

● こども救急
ガイドブック



● こども救急相談電話（19:00～翌朝8:00 ※年中無休）
☎605-9000または短縮番号＃8000（ダイヤル式電話、公衆電話、IP電話、PHSから短縮番号はかけられません）

② 症状が軽い場合

盛岡市夜間急患診療所（盛岡市神明町3-29）
☎654-1080
受付時間 19:00～23:00（年中無休）
※受診の際は、医療費とは別に定額負担料金が必要になる場合があります

③ 特に症状が重い場合

入院が必要と思われるほど症状が重いつき、また休日救急当番医や夜間急患診療所が診療していない時間帯は、小児救急入院受入当番病院を受診

■ 小児救急入院受入当番病院

日	月	火	水	木	金	土
		5/20 日赤	21 国立	22 中央	23 国立	24 国立
25 日赤	26 中央	27 中央	28 国立	29 中央	30 日赤	31 中央
1 日赤	2 中央	3 日赤	4 国立	5 日赤	6 中央	7 中央
8 日赤	9 中央	10 中央	11 国立	12 中央	13 国立	14 国立
15 中央	16 中央	17 日赤	18 国立	19 中央		

当番病院
中央＝岩手県立中央病院
盛岡市上田1-4-1 ☎653-1151
日赤＝盛岡赤十字病院
盛岡市三本柳6-1-1 ☎637-3111
国立＝国立病院機構盛岡医療センター
盛岡市青山1-25-1 ☎647-2195

※当番病院は変更となる場合があります。盛岡市医師会ホームページを確認した上で受診してください

盛岡市医師会▶



暮らしの情報

紫波町役場の連絡先 ☎ 672-2111 FAX 672-2311

※記載のない場合の市外局番は 019 です

お知らせ



戸籍にフリガナが記載されます

戸籍法の改正により、戸籍の記載事項に氏名のフリガナが追加されることになりました。5月26日以降、本籍地の市区町村長から、戸籍に記載される予定のフリガナが通知されます。町は7月以降の発送を予定しています。フリガナに誤りがないか、必ず確認をお願いします。

- ・通知に記載されたフリガナが正しい場合は、届出をしなくても通知のとおり戸籍に記載されますので、届出は不要です。
- ・フリガナに誤りがある場合は、1年以内に書面またはマイナポータルからオンラインで届出をしてください。

戸籍のフリガナ制度について、詳しくは法務省ホームページをご確認ください。

●届出・問合せ

町民課 戸籍係 ☎ 672-2111 内線 1271、1273

町ホームページ



法務省ホームページ



市民活動保険制度

～ボランティア活動中に事故があった場合はご相談ください～

市民活動団体が取り組む地域活動、社会福祉活動、スポーツ・文化活動など、ボランティア活動に伴う事故が対象の保険制度で、事前の申し込みや保険料は不要です。事故が発生した場合は、速やかに地域づくり課にご相談ください。

●対象となる事故

- ・**傷害事故** 団体の構成員・活動実践者が、市民活動中の事故によって死亡、入院、通院した場合に支払われます。
- ・**賠償責任事故** 団体の構成員・活動実践者が、市民活動に起因して第三者に怪我をさせたり、物を壊したりした場合に支払われます。

※活動内容や事故の発生状況によっては保険の対象とならない場合があります。

●問合せ

地域づくり課 地域づくり係 ☎ 672-2111 内線 2323

E-mail chiiki@town.shiwa.iwate.jp



戦没者などの遺族に対する特別弔慰金

遺族年金などを受ける人がいない場合(令和7年4月1日時点)に、戦没者の死亡当時のご遺族のうち代表する一人に特別弔慰金が支給されます。

- 支給内容 27万5千円、5年償還の記名国債

- 請求期間 令和10年3月31日まで

●請求・問合せ

健康福祉課 福祉係 ☎ 672-2111 内線 1320

※受付時間 月～金曜日(祝日、年末年始を除く)
午前9時～午後4時

町ホームページ



厚生労働省ホームページ



都市計画用途地域の変更に 関する説明会および変更案の縦覧

南日詰工業団地の土地利用を促進するため、都市計画用途地域の変更を予定しています。用途地域変更に関する説明会および変更案の縦覧を、次のとおり実施します。

【説明会】

- 日時 5月27日(火)午後6時30分

- 会場 赤石公民館

- 対象 住民および利害関係者

【変更案の縦覧】

- 期間 5月27日(火)から6月10日(火)まで

- 場所 役場2階 都市計画課

縦覧期間中に変更案に対する意見書を提出することができます。

●問合せ

都市計画課 建築住宅係 ☎ 672-2111 内線 2140

参加無料

申込不要



催し



「つくろう 伝えよう 紫波のごっつおう」

町内で活躍する「岩手県食の匠」から、紫波のごっつおう(ごちそう)を学んでみませんか。

●日時

6月17日(火)午後1時30分～3時30分

7月15日(火)午後1時30分～3時30分

全2回のコースです。

- 会場 J Aいわて中央 紫波支所 調理室

- 対象 町内在住の人

- 定員 20人

- 講師 岩手県食の匠

- 講座内容 6月 さなぶりのごちそう 7月「もどき!」料理
調理後は、できあがった料理をそのまま味わえます。

- 参加費 各回1500円(当日支払い)

- 持ち物 エプロン・三角巾・手ふきん・持ち帰り容器(希望者のみ)

●申込・問合せ

1コース(全2回)で申し込み ※定員に満たない場合はどちらか1回のみの参加も可能

5月30日(金)までに電話で申し込み

農政課 農政企画係 ☎ 672-2111 内線 2234

先着順



第41回東根山登山の参加者募集

町の西側にどっしりとそびえ立つ町のシンボル東根山(標高928m)。元水分小学校の閉校記念登山で「希望の鐘」が設置された見晴し展望地からの眺望を楽しみませんか。

- 日時 6月7日(土)午前8時受付開始、午後3時解散

※小雨決行・雨天中止

- 集合場所 ラ・フランス温泉館(交流プラザ前駐車場)

- 対象 小学生以上(小学校3年生以下のお子さんは要保護者同伴)

- 募集人数 80人

- 登山コース 蛇石コース往復

- 参加費 大人(中学生以上)1000円、小人(小学生)500円
(保険料、ラ・フランス温泉館入浴料込)

●服装・持ち物

登山に適した服装、昼食、水筒、雨具、帽子、軍手、着替えなど

●申込・問合せ

水分公民館 ☎ 673-8222 中央公民館 ☎ 672-3372

ラ・フランス温泉館 ☎ 673-8555

※当日の決行・中止の確認は午前6時30分～7時30分の間にラ・フランス温泉館へお問い合わせください

先着順



リスクマネジメントセミナー 参加者募集

屋外イベントや自然体験活動などにおける安全管理や、事故を未然に防ぐ考え方を学ぶ講座です。受講後、救急救命法国際資格(EFR-CFC)と体験セーフティーリーダー(ASL)の資格が取得できます。

●日時

5月24日(土)～25日(日)午前9時～午後5時

●会場

役場3階 会議室301、オガール広場

●対象

体験活動実践者・指導者、ボランティア、イベント運営者など
(18歳以上の人)

●定員 24人

●内容

- ①小児救命救急法(赤ちゃんから大人まで幅広く対応)
- ②安全管理の手順

●講師

プラムネット株式会社 子ども安全共育事業部 渡辺直史氏
重症心身障害者施設 看護師(元保育園看護師)真保すみえ氏

●参加費 1万1000円(資格申請料・テキスト代)

●申込・問合せ

5月21日(水)までにメールまたは電話で申し込み。詳しくは、町ホームページをご覧ください。

地域づくり課 地域づくり係 ☎ 672-2111 内線 2323

E-mail chiiki@town.shiwa.iwate.jp

先着順



募集



町職員採用試験

町は、令和7年10月採用および令和8年4月採用予定の職員採用試験を行います。

- 採用予定数 一般事務Ⅰ 若干名、一般事務Ⅱ 若干名、栄養士 1名
※採用時期は令和7年10月または令和8年4月のいずれか(本人希望を踏まえて決定)

●受験資格

一般事務Ⅰ 平成8年4月2日以降に生まれた人で、大学以上(大学院を含む)を卒業した人または令和8年3月31日までに卒業見込みの人(要運転免許)

一般事務Ⅱ 平成8年4月2日以降に生まれた人で、高校以上(短期大学・専門学校などを含み、大学以上を除く)を卒業した人(要運転免許)

栄養士 昭和61年4月2日以降に生まれた人で、栄養士または管理栄養士の資格を有する人または令和8年3月31日までに取得見込みの人(要運転免許)

●日時

第1次試験 6月12日(木)までに応募(エントリー時に文章課題提出)

第2次試験 7月12日(土)予定

第3次試験 8月2日(土)予定

●会場 紫波町役場

●申込

6月12日(木)までに、町職員採用情報ページから応募。詳しくは、町職員採用情報ページをご覧ください。

※応募には「パブリックコネクト」の会員登録が必要です

町職員採用情報ページ

●問合せ

総務課 職員係 ☎ 672-2111 内線 2009

E-mail shokuin@town.shiwa.iwate.jp



紫波町中小企業振興会議委員募集

紫波町中小企業振興条例に基づき設置される「紫波町中小企業振興会議」について、中小企業関係団体および町民の意見を反映するため委員を募集します。

●対象

町内在住・在勤の18歳以上の人で、年2回程度の会議(平日の日中に開催)に出席できる人。

●募集人員 2人

●申込・問合せ

5月30日(金)午後5時までに、町ホームページから応募用紙をダウンロードし、必要事項を記入の上、メール、持参、郵送またはFAXで提出してください。

商工観光課 商工観光係 ☎ 672-2111 内線 2212

FAX 672-2311 E-mail kanko@town.shiwa.iwate.jp



男女共同参画推進委員を募集します

「男だから」「女だから」そんな思い込みにとらわれず、誰もが自分らしく、活躍できる町に。町では、“性別にかかわらず誰もが活躍できる社会”を目指して、一緒に活動して下さるメンバーを募集しています。

●募集人数 若干名

●任期 令和7年7月1日から2年間

●申込資格 町内在住・在勤または在学の高校生以上の人

●申込・問合せ

企画課で配布または町ホームページからダウンロードした応募用紙に必要事項を記入し、5月30日(金)までにメール、持参、郵送またはFAXで提出してください。

企画課 総合政策係 ☎ 672-2111 内線 2311

FAX 672-2311 E-mail sougou@town.shiwa.iwate.jp



盛岡地域市民後見人養成講座

認知症や知的障がい、精神障がいなどにより判断能力が不十分な人の権利や生活を守るため、本人に代わり財産の管理や契約手続きなどを行う「市民後見人」に必要な知識や技術などを学ぶ講座です。

- 日時 7月1日(火)から9月2日(火)までの週1回 全9回

参加無料

●会場 岩手教育会館(盛岡市大通一丁目1番16号)

●対象 次の①～④全てに該当する人

- ①町内在住の人(ほか盛岡広域7市町在住の人も含む)
- ②令和7年4月1日現在で20歳以上70歳以下の人
- ③原則として全ての科目を受講できる見込みのある人
- ④成年後見制度および市民後見人の活動に理解と関心のある人

●定員 30人

●申込・問合せ

長寿介護課窓口設置の受講申込書に必要事項を記入し、5月30日(金)までに持参、郵送またはFAXで申し込みください。

〒020-0022 盛岡市大通一丁目1番16号

盛岡広域成年後見センター(特定非営利活動法人 成年後見センターもりおか内)

☎ 626-6112 FAX 656-0612





元気はつらつ委員を募集します

町は、元気はつらつ紫波計画の推進に提言をいただく「元気はつらつ委員」を募集します。町の健康づくりについて考えてみませんか。

●応募資格

健康づくりに関心のある、町内に住所を有する 20 歳以上の人

●募集人数 若干名

●申込・問合せ

健康福祉課で配布または町ホームページからダウンロードした応募申込書に必要事項を記入し、5月23日(金)までに持参または郵送で提出してください。

健康福祉課 健康係 ☎ 672-2111 内線 1340



元気はつらつメンバーズ講座

さまざまな講師から、運動・心と休養・食などのエッセンスを学び、自らの健康づくりに生かすための講座です。

●日時 ① 6月12日(木)午前9時45分～11時30分

② 6月20日(金)午前9時45分～11時30分

③ 7月15日(火)午前9時30分～11時30分

④ 7月25日(金)午前9時30分～11時30分

⑤ 8月4日(月)午前9時30分～11時30分

⑥ 8月8日(金)午前9時30分～11時30分

●会場 役場1階 はつらつホール

●対象 おおむね 65 歳以上の町民

●定員 先着 15 人

●講師 運動…MS スポーツ健康科学研究所 主宰 作山正美さん

紫波町スポーツ協会運動指導士 吉田聡志さん

心と休養…正音寺 住職 石亀孝文さん

ハーブコーディネーター 今ゆかりさん

食生活と歯…町栄養士など

●持ち物 筆記用具、内履き、飲み物

●申込・問合せ

健康福祉課に電話で申し込み ※5月14日(水)から受付開始

健康福祉課 健康係 ☎ 672-2111 内線 1340



相談



認知症なんでも相談

町内に3か所あるグループホームの職員と町の認知症地域支援推進員が、認知症に関する相談に応じます。どなたでもお気軽にご相談ください。

●日時 6月12日(木)午後2時～4時

●会場 情報交流館 1階 市民交流ステージ

参加無料

申込不要

●申込・問合せ

長寿介護課 高齢者支援係 ☎ 672-2111 内線 1234



おしゃべり会

こころの病気を持つ人の家族が、普段話せない悩みや苦しみ、病気の症状や服薬についてなど話せる憩いの場です。お気軽にお越しください。

●日時 6月4日(水)午前10時～11時

●会場 Café ゆいの木フリースペース(日詰字中新田 227-1)

申込不要

●問合せ

健康福祉課 福祉係 ☎ 672-2111 内線 1325



しあわせカフェ

しあわせカフェは認知症を発症した人や、そのご家族がゆっくりくつろげる場です。町の認知症地域支援推進員も相談に応じます。お気軽にお越しください。

●日時 6月20日(金)午後2時～3時

●会場 しあわせキッチン(片寄字山田前 293-1)

●参加費 200 円(飲み物、お菓子代)

申込不要

●問合せ しあわせキッチン ☎ 613-7008



出張「鳥獣相談会」

野生鳥獣による農業被害の相談や、地域での学習会開催など、各地区公民館に出向いて個別相談会を開催しています。

地域おこし協力隊鳥獣被害対策担当の近藤が相談に応じます。お気軽にお越しください。

●日時・会場

5月27日(火) 午後1時～4時 彦部公民館

6月12日(木) 午後1時～4時 赤沢公民館

6月18日(水) 午後6時～8時 志和公民館

7月2日(水) 午後1時～4時 佐比内公民館

参加無料

申込不要

秘密厳守

予約受付フォーム



「紫波クマ通信」発行中



●申込・問合せ

右の予約受付フォームから申し込み ※当日参加も可能

環境課 地域おこし協力隊 近藤雄太

☎ 672-2111 内線 2253

年金コーナー

【担当】町民課 給付年金係
☎ 672-2111 内線 1264

個人向けオンラインサービスのご案内

- 「ねんきんネット」は、パソコンやスマホで自身の年金情報を手軽に確認できるサービスです。年金記録の確認、将来の年金見込額の試算、「ねんきん定期便」や各種通知書の確認、再発行申請などができます。
- 「ねんきんネット」とマイナポータルを連携することで、国民年金保険料の口座振替の申出、扶養親族等申告書の電子申請、公的年金などの源泉徴収票や国民年金保険料控除証明書の電子送付などができます。また、国民年金保険料学生納付特例申請書、国民年金保険料免除・納付猶予申請書などの電子申請の手続きをすることもできます。詳しくは、日本年金機構ホームページをご覧ください。

●問合せ

日本年金機構 盛岡年金事務所 019-623-2111

ねんきんネット専用番号 0570-058-555



ラ・フランス温泉館

町民限定
Special Price

大人 800円

小人 400円

550円
300円

ラ・フランス温泉館フロントで「運転免許証」など
紫波町民であることを証明できるものを提示ください。

※土・日・祝祭日・GW・お盆・年末年始等の当社が指定する期間はご利用できません。

お肌に優しいアルカリ性温泉

お問い合わせ
紫波町小屋数字新在家90番地
TEL 019-673-8555

ラ・フランス温泉館 検索 https://www.lafrance.co.jp/



一般企画展示

人づき合いのトリセツ3 — 新しい季節に疲れすぎないために —

期間：5月29日（木）まで

4月から新しい環境で、がんばりすぎて体調を崩したり疲れを感じたりしていませんか？先月に引き続き、リラクセスのコツ、人間関係の悩みへの対処法、自律神経を整える方法、ストレスを和らげるヒントなどをご紹介します。



児童展示

せかいをみると

期間：5月29日（木）まで

2025年は、大阪・関西万博、ワールドカップ、東京デフリンピック、世界陸上など、世界の国々について目にする機会が盛りだくさん。「あの選手の出身国ってどこにあるの？」「この国旗のもようはどんな意味？」世界の国々やその文化を知ることができる絵本などを集めて紹介します。



4月「やってみよう」では新しい挑戦を応援する絵本を紹介しました

こんなことがありました

「夜のとしょかん、第32夜。」を開催しました

3月22日の夜にトークイベントを開催し、50人の参加がありました。ゲストスピーカーに藤原由美子さん（一般社団法人日本在来種みつばちの会事務局長）、聞き手に岡本夏佳さん（町地域おこし協力隊）を迎え、ニホンミツバチ、セイヨウミツバチ、スズメバチの興味深い生態や役割、はちみつの効能、農業や人間との関係や、生態系にもたらす影響など、質問も尽きず盛りだくさんのお話でした。

当日の様子は町図書館Instagramで見ることができます。

Instagram



働くことに迷いや不安はありませんか？

お仕事いろいろ相談会

「将来が不安」「仕事やっていけるかな」そんなあなたの気持ちを軽くしてみませんか。働くことに迷いや不安のある人を対象に、月1回の（お仕事・就労）相談会を開催しています。

■日時 6月25日（水）

- ①午前10時～10時50分
- ②午前11時～11時50分
- ③午後1時～1時50分
- ④午後2時～2時50分

■会場 町図書館 ミーティングルーム1

■対象 15～49歳の人

■定員 各回1人

■相談員 もりおか若者サポートステーション相談員（キャリアコンサルタント）

■申込 町図書館カウンターまたは電話、右の二次元コードから申し込みください。



申込フォーム



館長メッセージ

はじめて来館する人も多く、うれしいこの季節。知りたいことがある人や、日々に追われがちだったり、迷っていたり、ただ時間を持て余したという人も。一度館内を歩いて、棚を眺めてみませんか。それだけで未知の分野への扉が開いたり、自分の今の状態への気付きにつながったりすることも。頭が疲れたときほど、ぜひ図書館へ。お待ちしております。



移動図書館

かたくり号 巡回日程

巡回日

5/21 (水)	6/18 (水)
5/22 (木)	6/19 (木)



右の二次元コードから、かたくり号ステーション・時刻を確認できます。



ボランティアによる絵本などの読み聞かせ

としょかんおはなし会

今回の読み手：
かくれんぼ



幼児対象 申込不要

6月21日 土 11:00-11:30

5・6月の図書館休館日

P15「行事カレンダー」をご覧ください。

あなたも応募してみませんか？
作品募集中！

「今月の文芸」 コーナー

作品応募締切日

6月課題：5月16日（金）必着

7月課題：6月13日（金）必着

郵便はがき裏面に、
①作品（1枚に3作品程度）、②住所、③氏名を記入の上、ご応募ください。

〒028-3392 紫波町役場企画課「文芸」係まで

俳句課題 6月＝郭公 7月＝サンガラス
川柳課題 6月＝車 7月＝頑張る

入選 向ひ風泳ぎきつてる鯉のぼり
(桜町) 長田 博光

入選 健やかに育てと泳ぐ鯉のぼり
(桜町) 長田 多佳子

入選 鯉のぼり新聞張りてパパ作る
(上平沢) 高橋 眞由美

入選 山里の空をせましと鯉幟
(花巻市) 片山 耕子

佳作 鯉幟天まで届け元氣声
(中島) 遠藤 毅

佳作 新築のめでたき高く鯉幟
(高水寺) 高橋 清子

佳作 待ちわびて孫の誕生鯉幟
(片寄) 伊東 安子

秀逸 古民家の庭を狭しと鯉幟
(横浜市) 高橋 茂

秀逸 鯉のぼり紫波の平野は風ゆたか
(星山) 工藤 享志

評 端午の節句に男子の出世と健康を願って立
てる幟。上から回転球↓矢車↓吹流し↓真
鯉(黒)↓緋鯉(赤)の順。晴れた五月の
空に靡く様は、おおらかで清々しい。

特選 鯉幟あればその風を待つ
きらめいてきらめき終へし鯉幟
(二日町) 藤戸 ちよ子

5月の課題は「鯉幟」でした。

俳句 選者・内村唐春

佳作 今年又我が軒下に燕来る糞して困る植
木花鉢
(浜松市) 藤原 孝志

佳作 四人目の孫が生まれた佳き日には大谷さん
もホームラン打ち
(桜町) 長田 多佳子

佳作 神戸より帰って岩手の雄大さ自然多くも
少し淋しげ
(高水寺) 武田 真弓

佳作 少し淋しげ
(高水寺) 武田 真弓



開館30周年記念 企画展 野村胡堂・あらえびす記念館誕生物語

要入館料

当館は平成7(1995)年6月10日に開館し、おかげ様で今年開館30周年を迎えました。今展では、野村胡堂を顕彰する活動から開館に至るまで、記念館誕生に尽力した人々とその活動を幅広く紹介します。ギャラリーでは企画展関連パネル展と、お寄せいただいた「記念館の思い出」を紹介します。

- 開催期間 6月10日(火)～令和8年3月15日(日)
- 展示解説日 6月29日(日) 午後1時30分～
- 入館料 310円(大人) /150円(小中高生)

開館30周年記念 特別展 第1期「挿絵原画展」

過去30年間に開催した企画展の中から、主に胡堂のコレクションを公開した企画展を再構成し、3期に分けて来年3月まで特別展を開催します。第1期は胡堂愛蔵の挿絵原画を多数展示します。

- 開催期間 第1期 6月3日(火)～8月31日(日)
- 展示場所 常設展示室内
入館料でご覧いただけます

太陽を見る会

日時：5月25日(日) 午後1時～2時

入場無料 申込不要

今年は太陽活動の極大期(11年周期)にあたり、太陽黒点が多く見られることから観察会を開催します。毎月最終日曜日を予定、曇天の場合は中止です。

開館30周年記念 佐藤卓史ピアノリサイタル

要入場料

要申込

国内外の第一線で活躍するピアニスト佐藤卓史さんによる、5年ぶりのリサイタルです。近年、作編曲やテレビ・ラジオ出演で話題の佐藤さんの演奏をお聴き逃しなく。

- 日時 7月6日(日) 午後1時30分～3時30分
- 出演 佐藤卓史
- プログラム
♪ショパン/幻想即興曲、小犬のワルツ
♪佐藤卓史/ウクライナの歌「もしも刺繍ができたなら」による変奏曲(2024)ほか
- 入場料 一般3000円 協力会会員2500円
小・中・高校生1000円 ※当日500円増し
- 定員 先着90人(全席自由)
- 申込 チケット販売中(電話予約可)

ホームページ



5月～6月の休館日

5月 19日(月)
26日(月)
6月 2日(月)
9日(月)
16日(月)
23日(月)
30日(月)

第356回あらえびすレコード定期コンサート 開館30周年記念スペシャル!

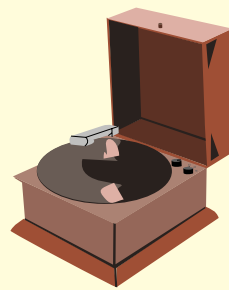
日時：6月15日(日) 午後1時30分～4時

入場無料

申込不要

6月は開館記念月なので、特別プログラムで行います。

- プログラム
第1部 星山神楽保存会による祝いの演舞(約40分)
昭和6年に大迫町大償神楽に弟子入りし、翌年、百沢神社に初舞奉納したのが始まり。地域の郷土芸能として大切に伝承されている神楽です。
- 第2部 レコードコンサート(約90分)
『楽聖物語』91 音楽のかたち2
♪リヒャルト・シュトラウス 祝典音楽
♪ワーグナー 楽劇「ニュルンベルクのマイスタージンガー」前奏曲
♪ベートーヴェン 交響曲第7番
解説 侘美 淳さん



【3月末の人口】[人口] 32,503人(-153) [世帯] 13,084世帯(5) [男] 15,680人(-74) [女] 16,823人(-79)

※令和7年3月1日から31日までに町へ届出された分から、町に住所のある人を掲載しています。(人口は、外国人の住民登録者を加えた数を記載しています)

町の慶弔

※3月16日～4月15日届出

誕生

氏名	住所	届出人
及川 紡	紫波中央駅前	景介
大森 千歳	紫波町	新之介
八幡 奏太	紫波中央駅前	祥太
近藤 紫之助	桜町	遼馬
柏葉 雄星	日詰	尚文

結婚

氏名	住所
安藤 奨馬	二日町
佐藤 美悠子	二日町

氏名	住所
鈴木 祐太	福島県
桐明 杏奈	二日町
谷地 史	上松本
古川 昌美	矢巾町

おくやみ

氏名	年齢	住所
阿部 秀樹	67	土館
内村 壽夫	85	紫野
生尾 長子	85	日詰
富山 茂貴	75	北日詰
西村 公一	56	日詰西
山口 敦子	94	桜町

氏名	年齢	住所
宇都宮 和子	83	紫波中央駅前
齊藤 千佳子	64	北日詰
鈴木 勝夫	90	二日町
七木田 恵子	94	東長岡
藤田 清	94	赤沢
佐藤 宏	77	小屋敷
高橋 キエ子	93	佐比内
菅村 秀雄	88	中島
吉田 重則	80	犬吠森
畠山 マツエ	105	片寄
中田 ヨネ	97	南日詰
立花 ツヤ	92	宮手
阿部 時男	91	犬吠森

氏名	年齢	住所
須藤 和正	76	稲藤
北田 恵子	94	東長岡
高橋 みね子	69	上平沢
佐々木 眞吉	89	犬吠森
石杜 佳昭	97	佐比内
藤代 幸治	75	北日詰
大山 晴子	88	南伝法寺
高橋 数男	95	日詰西
山田 武福	92	北田
佐々木 克昭	85	中島
川村 奈緒	40	日詰
高橋 ナル	93	土館
瀬川 喜代志	75	二日町

短歌

選者・八重嶋勲

特選 しまひおく心の内を言ひ尽くし友は帰り
ぬ月のぼる頃 (矢巾町) 村上 徳子
評 言い尽した友の帰り。結句がとても良い。
秀逸 髪を染め準備ととのふわが母は百歳の祝
ひ介護施設に待つ (上平沢) 鷹賀 喜代
評 百歳の祝賀の人を待つ施設の母を活写。
佳作 山林火災ボランティアなど出来ぬ我せめ
て募金箱見る度入る (二日町) 時苗 ヒロ子
佳作 一か月延焼したる山林火災鎮圧を経て鎮
火せしとふ (中島) 佐々木 さやか
佳作 ホワイテデーにくちなしの木をいただき
て八年になり今年も咲きぬ (彦部) 佐藤 公子
佳作 通院にリハビリを兼ねて徒歩でいく空席
のバス見送りもして (横浜市) 高橋 茂
佳作 雪空を見上げる椿春彼岸四、五輪咲きて
陽の射すを待つ (西長岡) 阿部 祐子
佳作 目ざめればカーテンごしの陽のひかり寒
き夜長は退きてうれしも (中島) 阿部 正幸

佳作 俺よりも豪華な食事猫家族 (犬吠森) 佐々木 美映子
佳作 少子化で家族総出の学校行事 (中島) 遠藤 毅
佳作 新生活家族応援背中押す (矢巾町) 植田 百合子
佳作 家族持ち子供育てて人づくり (片寄) 松田 文平
佳作 玄関に心躍らす孫の靴 (中島) 菊池 和子
秀逸 死してなお支えの力手を合わせ (片寄) 佐々木 栄子
秀逸 家族愛喜怒哀楽を常として (高水寺) 菅原 寿子
秀逸 家族とは何かの時の力なり (紫波中央駅前) 中村 克己
秀逸 大声で地球家族とさげびたい (高水寺) 菅原 寿子
評 警戒も構えもいらぬ、その中に居るだけでホッとする。それが家族かも。
特選 家族って語らなくてもいいやされて (矢巾町) 佐々木 延子

川柳

選者・熊谷岳朗

5月の課題は「家族」でした。

今月の文芸

地域おこし協力隊だより shi·wa·wa しわわ



地域おこし協力隊
中濱 さくらさん

こんにちは！ルーラルライフコーディネーター担当の中濱です。
紫波町に来てから1年半が経ちました。

昨年度は、元長岡小学校で進む「ノウルプロジェクト」の一環として、校舎の活用を地域の皆さんと一緒に考える「むら育て人ワークショップ」を全5回開催し、たくさんのご協力をいただきました。加工場や農の窓口など、自分たちが実際に使う場面を想定したさまざまな意見が寄せられ、運用開始がとても楽しみです。



ワークショップの様子

11月に農村公園で行った「ながおかを味わう日」では、散

歩やマルシェ、風景を楽しみながら、穏やかで心地よいひとときを過ごし、あらためて長岡の魅力を感じることができました。12月の「長岡クリスマスパーティ」では、地元有志の皆さんのパワーのおかげで、子どもから大人まで一緒に楽しむにぎやかな一日となりました。本年度も開催を目指しているので、楽しみに！



夕陽を見ながら憩う時間



大盛り上がりのお菓子まき

また、長岡未来会議の活動も本格化してきて、空き家活用プロジェクトがいよいよ動き始めました。まずは今月から、活用できそうなお屋敷の掃除を進めます。一緒に作業してくれる人大歓迎です！

ワークショップで出てきた意見をもとに、収穫祭や漬物教室など、いろいろな形で場づくりを考えています。地域の皆さんに教えていただきながら、「やってみたい」を実現する伴走者として、今年も元気に活動します。よろしくお願いします！

〈担当〉地域づくり課 地域おこし協力隊 ☎ 672-2111 内線 5216

ヘルシーレシピ 行事食 かしわ餅



材料 (8個分)

もち米…………… 1合
砂糖…………… 大さじ2
あんこ…………… 200g
カシワの葉…………… 8枚

栄養価：1個分 エネルギー… 130kcal 脂質…………… 0.39g
たんぱく質…………… 2.6g 食塩相当量…………… 0.02g

作り方

- ① もち米をとぎ、炊飯器の1合のメモリまで水を入れる。
- ② 砂糖を加えて全体を混ぜ、炊飯する。
- ③ 炊飯中にあんこを25gずつに丸めておく。
- ④ もち米が炊き上がったら、しゃもじで8等分に分ける。
- ⑤ 水で濡らした手でもち米を1/8手に取り、数回こねるように握る。もち米を楕円形に伸ばし、丸めたあんこを乗せてはさむ。
- ⑥ 形を整え、葉で包んで仕上げる。

☺ カシワの葉は新芽が育つまでは古い葉が落ちないことから、「子孫繁栄」の象徴として縁起が良いとされています。

☺ カシワの葉が手に入らないときは、代用品を使いましょう。今回はさっとゆでたほうれん草で包みました。

☺ ゴマやきな粉をまぶしてアレンジするのもおすすめです。



～レシピ提供～
紫波町食生活改善推進員協議会
彦部地区会員の皆さん

ワンポイントメモ



2025年
野菜苗・花苗園芸フェアのご案内

＊日時 2025年5月9日(金)・10日(土)
＊営業時間 9:00～16:00

沢山の種類の苗や、お得な特典をご用意してお待ちしております！

〒028-3305 紫波町日詰字郡山駅132
(株)佐藤政行種苗 日詰営業所 TEL 019-672-4331

出張による施術ご相談ください
まるもり整骨院

○受付時間
平日 9時～13時 15時～22時
土曜 9時～13時

○休院日
土曜午後
日曜・祝日

住所 岩手県紫波郡紫波町日詰字朝日田 59-11
☎ 019-671-1162 (予約・お問合せ)

当院では引き続き感染予防対策を行っております。
今後も電話予約(急患除く)で対応を致しますので皆様のご協力をお願いします。

しわの っくり手大百科



町産二条大麦でつくった 100%県産原料のビールで 次世代の農業を活性化

株式会社高橋農園
代表取締役

たかし あつし
高橋 淳さん



パッケージの上部には生産者や醸造家、消費者の循環をイメージしたイラストが描かれている

岩手大学クラフトビール部と醸造所が中心となって令和4年に「つなぐビールプロジェクト」が発足しました。目標は100%県産原料のビールを製品化し、流通させること。

ホップは遠野市産を使用。問題は大麦です。約9割を輸入に頼る大麦は、自分たちで育てるしかありません。プロジェクトの要ともいえる、大麦栽培を担当したのは片寄地区にある株式会社高橋農園。発足から3年間ビール醸造用大麦「小春二条」を育ててきました。「収穫のタイミングが繊細なので、工学部の学生が畑にカメラを設置し、ライブ映像で状態を確認できるようにしてくれました。農研機構東北農業研究センターの指導と、学生たちの協力で順調に栽培できています」と代表取締役の高橋淳さん。

産学官が一丸となり、今年4月に100%県産原料の「つなぐビール」を発売しました。

4年目の今年は5haを栽培する予定。目標は「2030年までに15ha」です。「私たちだけでは難しい面積。興味がある若い生産者を探しています」。次世代の生産者の確保と育成に努めたいと話します。

プロジェクトの
詳細はこちら



〈「つなぐビール」販売店〉

北山工場直売店、ベアレン Web ショップ、直営レストラン、酒飯店、川徳、いわて生協、マルイチ、ベルジョイス、ユニバース、マイヤ、イオン、セブンイレブン、盛岡駅内各店、他

町長メッセージ

紫波町長 熊谷 泉



春は毎年、「全国春の交通安全運動」「全国地域安全運動」が行われます。紫波警察署前の国道4号交差点と「はらぺこ」前の交差点では、交通安全活動のメインルート活動として、のぼり旗を持った啓発活動を実施しており、通勤・通学時に目にした人も多いのではないのでしょうか。活動には警察署、交通指導隊、各地区交通安全協会の皆さんが参加しました。

防犯活動としては、4月14日に「春の見守りあいさつ運動」を実施しました。春は子どもや女性への声掛け事案が増える傾向にあるため、新学期が始まるこの時期に毎年行っています。

当日は、西の杜小学校の校門前で、朝7時30分からあいさつ運動をスタート。まず、上平沢地区の集団登校の子どもたちが登校してきました。黄色い帽子と真新しいランドセルが

目を引き、1年生はすぐに分かります。その後ろには、大人と見間違えるほど体の大きな6年生が付き添っていて、あらためて子どもたちの成長の早さに驚かされました。少し遅れて、片寄方面から2台、水分方面からも2台のスクールバスが到着し、子どもたちが次々に降りてきます。ステップを降りたところでは、校長先生が子どもたち出迎えていました。この日は、紫波警察署、地域安全協議会、企業等地域安全連絡会、少年補導センター、少年警察ボランティア協会、更生保護女性の会、防犯隊、各地区防犯協会、わんわんパトロール隊の皆さん、合わせて約30人もの方々の協力がありました。

本年度も、地域の皆さんと一緒に、安全安心なまちづくりを進めていきたいと思います。

OPEN HOUSE

紫波郡矢巾町南矢幅



お問い合わせ先

一条工務店 盛岡営業所 釜石分譲展示場
TEL : 0193-27-5161

6/7.8 OPEN 10:00
SAT SUN CLOSE 17:00

完全予約制

※ご見学の前2日前までのご予約をお願いいたします。

【24時間受付】WEBからのご予約



二次元コードの釜石分譲展示場
ご予約ページからお進みください。
ご希望・ご要望欄に
「矢巾会場」とご入力ください。





vol. 36

1500 株のバラと水田が織りなす 美しい風景を多くの町民に届けたい

お話を伺ったのは…

紫波ローズガーデン

園主 庭師
ふなだ はる き さいとう かず お
舟田 春樹さん 齋藤 一男さん



① 園主の舟田春樹さん(右)と庭師の齋藤一男さん(左) / ② レストランは南仏プロヴァンス風の建物。青空と鮮やかなバラが映える / ③ バラと水田が織りなす初夏の風景。秋は黄金色の水田を背景にしたイングリッシュ・ローズが楽しめる。中央に見える樹齢130年のポプラはバラ園の目印 / ④ 宮古市の「宮古笛の会」によるフルート演奏会。選び抜かれた輸入物のインテリアで飾られた室内の優雅な雰囲気は、フルートの音色にマッチする



目と鼻で楽しむローズガーデン

長岡地区の水田を見渡す小高い丘の上に建つ「紫波ローズガーデン」。およそ2000坪の敷地にイングリッシュ・ローズを中心とした610種1500株ほどのバラが栽培されています。

イングリッシュ・ローズとは、イギリスの園芸家がつくりだした約190種のバラのこと。クラシカルな花形と濃厚で温かみがある香りを持つオールドローズと、一年に何回も咲き、色や形のバリエーションが豊富なモダンローズの特徴を兼ね備えています。

「園内には約80種300株のイングリッシュ・ローズが植えてあります。見た目の美しさはもちろん、香りもよく、葉っぱまでいい香りです。来場した際は、ぜひ匂いを体感していただきたい」と話す齋藤一男さんは、平成21年から庭師として働いています。

約20年かけて育てたバラ園を救う

令和元年6月にリニューアル・オープンした「紫波ローズガーデン」の前

身は「サンテミリオンバラ園」。平成11年に東京の資産家が同地に開業した高級フランス料理店「サンテミリオン」の庭を彩るために、バラを植えたことが始まりでした。

「前のオーナーは多趣味な人でした。この場所を選んだのは趣味の狩猟で近くに来て、気に入ったからだと思っています。バラ園のためにイギリスに行って、メーカーの研修を受けたといいます」と齋藤さん。

経営難によりレストランは平成13年に閉業。丹精込めて育てたバラ園も平成30年に閉園が決まります。

それではもったいないと考え、引き継いだのが、山田町在住の現オーナー舟田春樹さんです。国道396号でのぼりを見掛け、立ち寄ったことがきっかけでした。

沿岸と町を結ぶバラ園の新たな挑戦

運営を引き継いで以来、地元保育園の見学や長岡産直の役員などで町と交流してきた舟田さん。同時に、山田町からのバスツアーや宮古市の

同好会によるフルート演奏会などを開催し、沿岸と町をつないでいます。

こうした活動もあり、来園者は年間約3000人に上りますが、それでも訪れた町民から「存在を知らなかった」といわれることもしばしば。

町民にもっと身近に感じてもらうためにはどうしたらいいだろうか。

考えているときに、園内でカフェをしたいという人が現れ、今年はキッチンを出し出すことにしました。「様子を見て、来年以降はキッチンのレンタルも検討したい。町民にイベントを開催してもらえたら、もっと身近な場所だと感じてもらえるはず」。町内に美しいバラ園があることを、もっと多くの町民に知ってほしい。舟田さんの新たな挑戦が始まっています。

バラまつり開催期間

春/6月~7月中旬
秋/9月~10月中旬
開園時間:10時~16時
住所:草刈字善前野72-4
電話:080-2814-8787
入園料金:大人(高校生以上) 700円
中学生 300円
小学生以下無料
団体(大人10人以上) 400円